

TALouden SEURANTARAPORTTI AJALTA 1.1. – 30.11.2019

Kainuun sosiaali- ja terveydenhuollon kuntayhtymän talousarvio 2019 ja toimintasuunnitelma 2020 – 2022 hyväksyttiin yhtymävaltuustossa 19.12.2018 § 18.

Käyttösuunnitelma käsiteltiin yhtymähallituksessa 18.4.2019 § 111.

TOIMINTATUOTOT

Talousarvion (ilman liikelaitoksia) mukaan toimintatuotot ovat vuodelle 2019 yhteensä 335,8 milj. euroa. Käyttösuunnitelmassa (ilman liikelaitoksia) toimintatuottojen loppusumma on 334,3 milj. euroa. **Toimintatuottoja** on kertynyt marraskuun loppuun mennessä 299,0 milj. euroa, joka on 89,4 % koko vuoden käyttösuunnitelmasta. Toimintatuottojen arvioidaan toteutuvan 4,0 milj. euroa käyttösuunnitelmaa pienempinä.

Suurimmat €-määräiset alitukset vuosiennusteen mukaan tulosalueittain:

Terveyden- ja sairaudenhoitopalvelut -1,7 milj. €

Perustelu/syy:

Myyntituottoihin ennustetaan noin 0,4 milj. euron lisäystä. Ulkomyynti on lisääntynyt etenkin lisälmen tekonivelkirurgian osalta.

Maksutuotoissa on alitusta. Hoidon painopisteen muuttuminen avopainotteiseksi ja muita kuin fyysisiä kontakteja korostavaksi vähentää asiakasmaksuja.

Perhepalvelut - 0,5 milj. €

Perustelu/syy: Toimintatuotot ovat kasvaneet +199 t€ vuodentakaiseen nähden. Talousarvioon nähden myynti- ja maksutuotot jäänevät budjetoidusta.

Sairaanhoitopalvelut - 0,4 milj. €

Perustelu/syy:

TOIMINTAKULUT

Henkilöstökuluja on kertynyt marraskuun loppuun mennessä 158,9 milj. euroa. Tämä on 90,9 % koko vuodelle käyttösuunnitelmassa varatusta määrärahasta 174,7 milj. euroa. Arvio lomakorvauksista on jaksotettu kuukausikohtaisesti. Kertymästä puuttuvat kuitenkin yhden kuukauden työvuorolisät. Näiden mukaan ennustettuna henkilöstökulut tulevat toteutumaan 3,6 milj. euroa käyttösuunnitelmaa suurempina. Henkilöstökulujen kasvu edellisen vuoden vastaavaan aikaan on 2,8 % eli 4,4 milj. euroa.

Suurimmat €-määräiset ylitykset vuosiennusteen mukaan tulosalueittain:

Terveyden- ja sairaudenhoitopalvelut 4,2 milj. €

Perustelu/syy:

Osa lääkärintyöstä joudutaan hankkimaan konsulttisopimuksilla. Heille maksetaan palkkaa suoraan mutta taso on huomattavasti virkalääkäreitä korkeampi.

Perhepalvelut

0,4 milj. €

Perustelu/syy: KVTES:in yleiskorotus 1.4.2019 (+1,0 %) ja paikallinen järjestelyerä 1.1.2019 alkaen korottivat henkilöstökuluja. HTV-tavoite on alittumassa vuonna 2019 (-8 HTV).

Henkilötyövuositavoite koko vuodelle ilman liikelaitosta on 3 352 htv2. Marraskuun lopun HTV2 on 3 381 eli 29 HTV2 suurempi kuin tavoite.

Suurimmat tavoiteylitykset tulosalueittain:

Terveyden- ja sairaudenhoitopalvelut, Keskitetyt yhteiset tukipalvelut, Sairaanhoidopalvelut (organisaatiomuutoksia näiden tulosalueiden välillä v. 2019 alussa) yhteensä
yhteensä
51 HTV2

Perustelu/syy:

* Palkallisten poissaolojen (esim. sairauslomat) aiheuttama sijaistarve on kasvattanut HTV2-toteumaa Terveyden- ja sairaudenhoidon tulosalueella

Asiakaspalvelujen ostoja on kertynyt marraskuun loppuun mennessä 48,4 milj. euroa. Tämä on 96,1 % budjetoidusta. Asiakaspalvelujen ostot toteutuvat tämän hetken arvion mukaan 4,9 milj. euroa käyttösuunnitelmaa suurempina. Kertyneet OYS – ostot ovat edellisen vuoden vastaavaan ajankohtaan verrattuna 0,8 milj. euroa (4,5 %) pienemmät. Talousarviossa 2019 ostoihin OYS:sta on varattu 14,5 milj. euroa ja marraskuun loppuun mennessä kuluvan vuoden käyttö on ollut 17,0 milj. euroa.

Suurimmat €-määräiset ylitykset vuosiennusteen mukaan tulosalueittain:

Terveyden- ja sairaudenhoitopalvelut

5,2 milj. €

Perustelu/syy:

Asiakaspalveluiden ostot toteutuvat vuoden 2018 toteuman mukaan, vaikka tulosalueen koko on kasvanut. Ulkopuolisen oston määrä on vähentynyt 0,4 milj. euroa, mutta oman toiminnan tueksi ostettava lääkäripalvelu on vielä vuotta 2018 suurempaa, koska silmätautien ja kardiologian tilanne huononi kesken vuotta 2018.

On syytä huomioida, että koko palvelujen ostot kohta pienenee vuoteen 2018 verrattuna, vaikka tulosalue on kasvanut.

Perhepalvelut

1,1 milj. €

Perustelu/syy: Myönteistä on, että asiakaspalvelujen ostot ovat laskeneet -1,2 % (-237 te) vuoden takaiseen tilanteeseen verrattuna. Talousarviossa määrärahaa asiakaspalvelujen ostoihin oli -1,5 M€ verrattuna edellisen vuoden tilinpäätökseen nähden.

Muiden palvelujen ostoja on kertynyt marraskuun loppuun mennessä 45,0 milj. euroa, joka on 92,3 % budjetoidusta. Laskutukset ovat jäljessä toimituksista noin 2 viikkoa – 1 kuukausi. Marraskuun ennusteen mukaan muiden palvelujen ostojen arvioidaan toteutuvan 0,6 milj. euroa käyttösuunnitelmaa pienempinä. Vuosiennustetta parantaa Potilasvakuutuskeskukselta saatu lopullinen tieto, jonka mukaan potilasvahinkovakuutuksen vastuvelka tulee pienemään n. 4 milj. € verrattuna tilinpäätökseen 2018.

Suurimmat €-määräiset ylitykset vuosiennusteen mukaan tulosalueittain:

Sairaanhoitopalvelut 0,5 milj. €
Perustelu/syy:

Tarvikehankinnat ovat toteutuneet marraskuun loppuun mennessä 91,9 % budjetoidusta eli 22,6 milj. euroa. Aine- ja tavaraostojen arvioidaan toteutuvan 1,0 milj. euroa käyttösuunnitelmaa suurempina.

Suurimmat €-määräiset ylitykset vuosiennusteen mukaan tulosalueittain:

Terveyden- ja sairaudenhoitopalvelut 1,5 milj. €
Perustelu/syy:

Avustukset ovat toteutuneet 91,4 % budjetoidusta eli 13,0 milj. euroa. Avustuksiin kirjattava omaishoidontuen maksatus on jäljessä kuukauden ja se on huomioitu ennusteessa. Avustusten arvioidaan toteutuvan 0,5 milj. euroa käyttösuunnitelmaa suurempina.

Suurimmat €-määräiset ylitykset vuosiennusteen mukaan tulosalueittain:

Vanhuspalvelut 0,7 milj. €
Perustelu/syy: Asiakkaiden palvelutarpeen mukaisesti järjestetty palvelut käytössä olevilla palveluseleillä, mikäli se on ollut tarkoituksenmukaista kokonaisuuden kannalta.
Omaishoidon tukea on myönnetty kaikille kriteerit täyttävälle hakijoille.

Vuokrat ovat toteutuneet 92,7 % budjetoidusta eli 12,8 milj. euroa. Vuokrissa on huomioitava, että esim. leasing-vuokrasta osa laskutetaan puolivuositain tai neljännesvuositain. Vuokrien arvioidaan toteutuvan käyttösuunnitelman suuruisina.

Muiden toimintakulujen arvioidaan toteutuvan 0,1 milj. euroa käyttösuunnitelmaa suurempina.

Rahoitustuotot ja -kulut toteutuvat tämän hetken arvion mukaan budjetoidusti.

Käyttöomaisuuden poistot toteutuvat tämän hetken arvion mukaan budjetoidusti.

TULOSENNUSTE

Alkuperäinen talousarvio ja käyttösuunnitelma ovat -3,2 milj. euroa. Kuluvan vuoden tilikauden tulos, ilman liikelaitosta, on arvioitu toteutuvan marraskuun ennusteen mukaan **-17,0 milj. euroa alijäämäisenä**. Alijäämää siis arvioidaan kertyvän 13,8 milj. euroa enemmän verrattuna alkuperäiseen vuoden 2019 talousarvioon ja käyttösuunnitelmaan.

Suurimmat €-määräiset nettopoikkeamat vuosiennusteen mukaan tulosalueittain:
Perustelu/syy, mikäli ei sisälly tiliryhmäkohtaisiin poikkeamaselvityksiin:

Terveyden- ja sairaudenhoitopalvelut -12,7 milj. €

Perustelu/syy:

Perhepalvelut

Perustelu/syy:

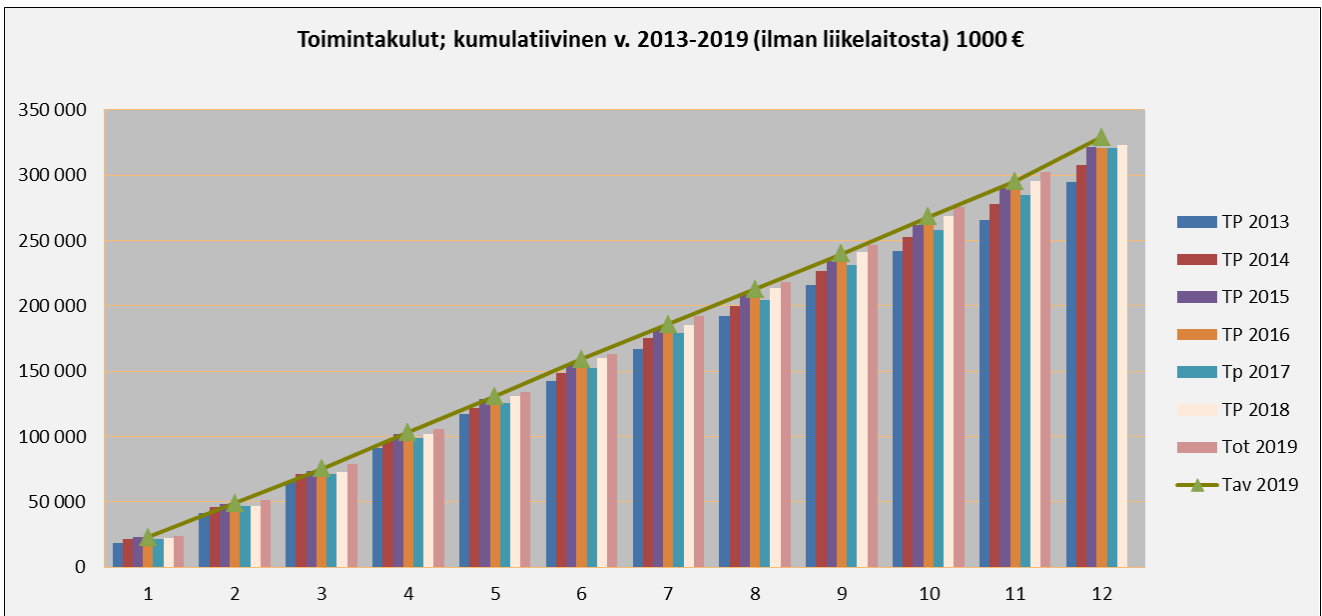
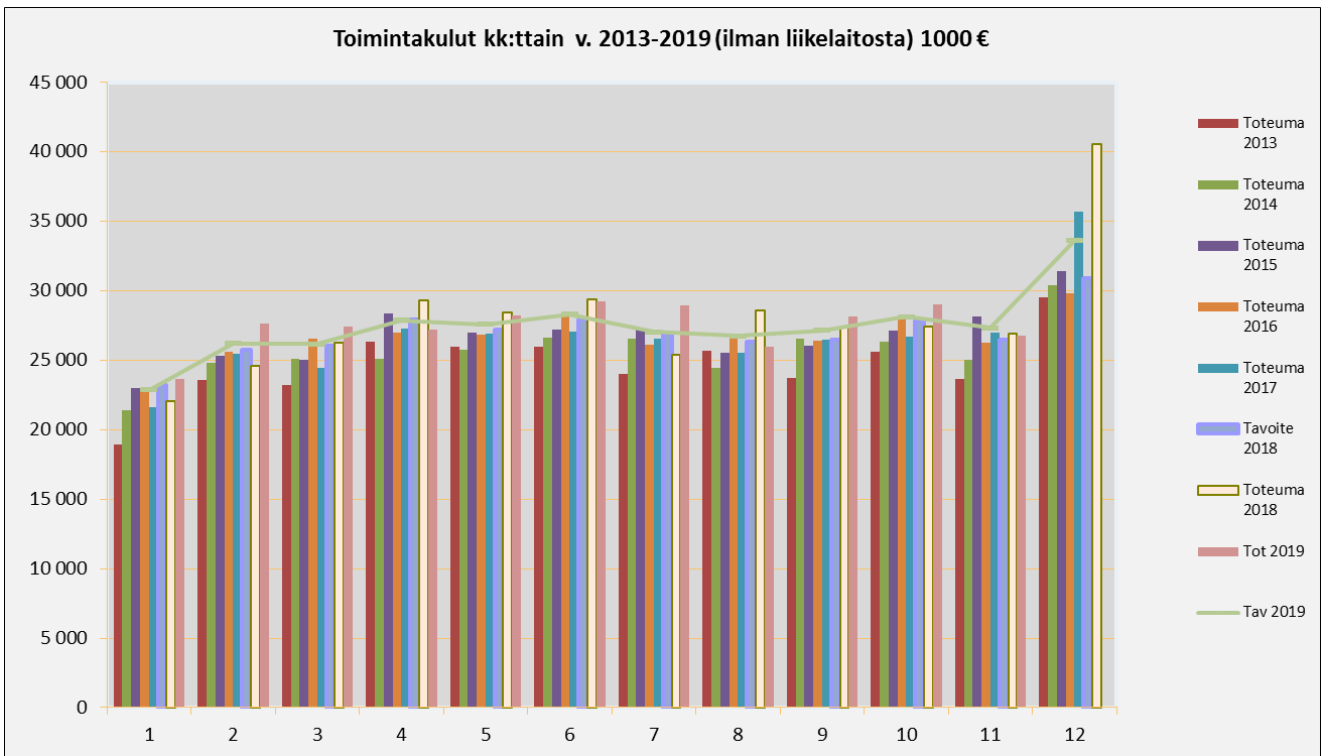
- 1,7 milj. €

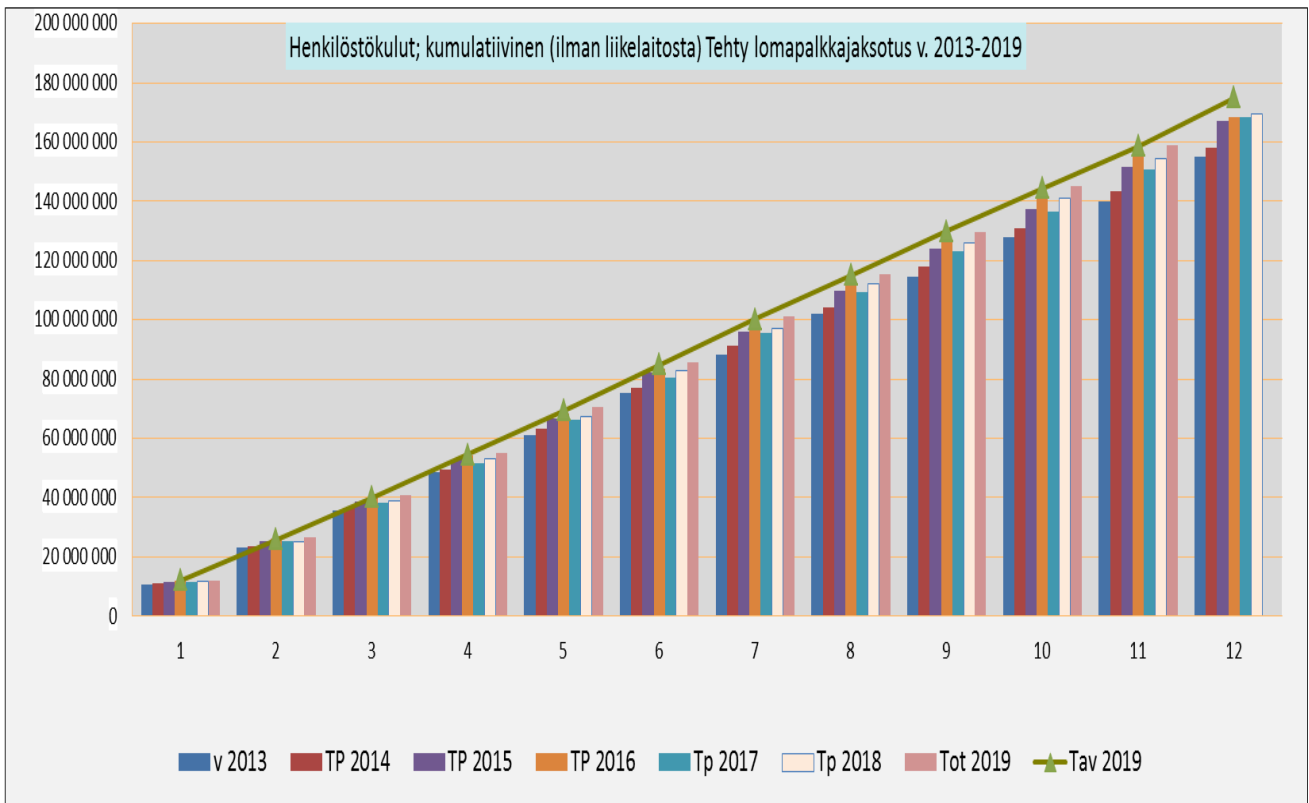
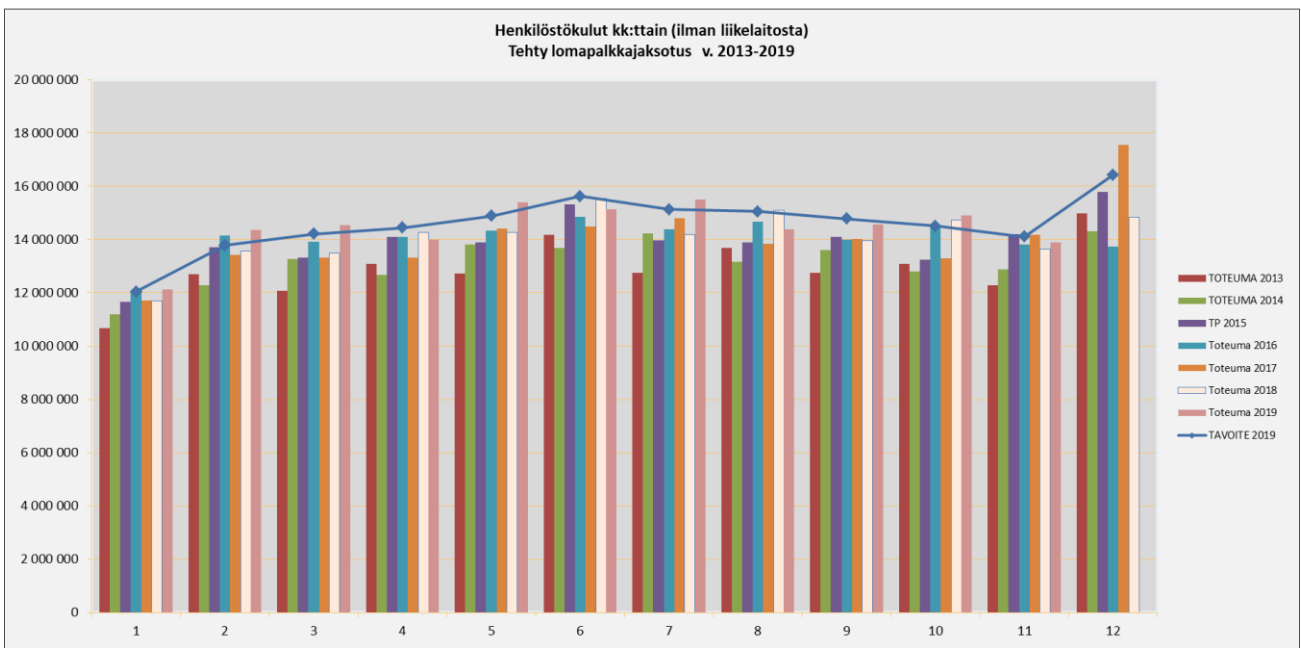
Sairaanhoitopalvelut

Perustelu/syy:

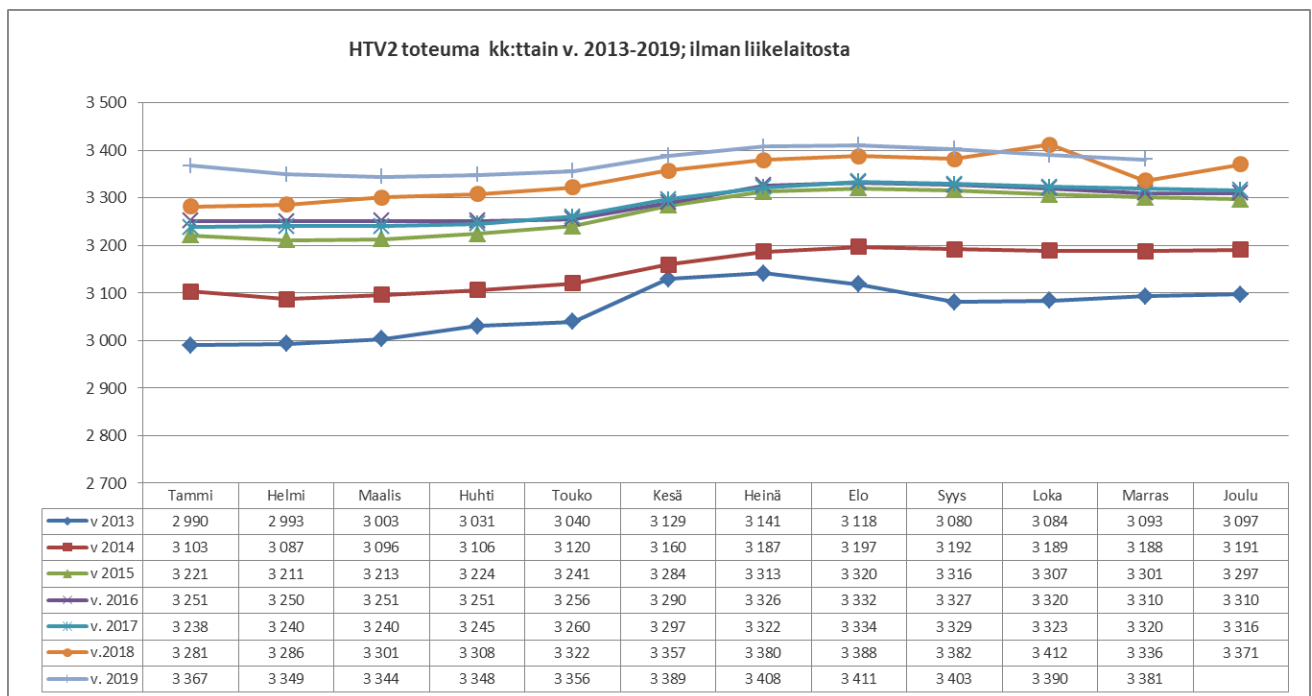
- 1,4 milj. €

| Kainuun sote 1 000 € | Tilinpäätös 2018 | KS 2019 | Tot. 1 - 11.2018 | Tot. 1 - 11.2018 / TP 2018, % | TA muut.jälk. 1 - 11.2019 | Tot. 1 - 11.2019 | 1-11.2019 /TA2019 muut.jälk % | Muutos 1-11.kul.vuosi /1-11.ed.vuosi % | TA - Tot. 2019 | Ennuste 2019 | Ylitys/alitus | Muutos ennuste 2019/KS 2019 % |
|---------------------------------------|---------------------|------------|---------------------|----------------------------------------|------------------------------|---------------------|-------------------------------------|-------------------------------------------------|-------------------|--------------|---------------|----------------------------------------|
| | 1 000 EUR | 1 000 EUR | 1 000 EUR | | 1 000 EUR | 1 000 EUR | | | EUR | 1 000 EUR | 1 000 EUR | |
| MYYNITTUOTOT | 306 856 | 293 990 | 260 982 | 85,1 | 269 491 | 268 102 | 91,2 | 2,7 | 25 888 | 293 459 | -531 | -0,2 |
| J.Kuntien rahoitusosuus edellisestä | 290 803 | 276 000 | 247 500 | 85,1 | 253 000 | 253 000 | 91,7 | 2,2 | 23 000 | 276 000 | 0 | 0,0 |
| Myyntituotot pl.kuntien rahoitusosuus | 16 053 | 17 990 | 13 482 | 84,0 | 16 491 | 15 102 | 83,9 | 12,0 | 2 888 | 17 459 | -531 | -3,0 |
| MAKSUTUOTOT | 28 970 | 30 260 | 25 655 | 88,6 | 27 738 | 24 882 | 82,2 | -3,0 | 5 378 | 28 243 | -2 017 | -6,7 |
| TUET JA AVUSTUKSET | 5 366 | 5 545 | 2 854 | 53,2 | 5 083 | 2 528 | 45,6 | -11,4 | 3 017 | 4 482 | -1 063 | -19,2 |
| MUUT TOIMINTATUOTOT | 3 342 | 4 519 | 2 835 | 84,8 | 4 143 | 3 443 | 76,2 | 21,4 | 1 076 | 4 094 | -425 | -9,4 |
| TOIMINTATUOTOT | 344 534 | 334 313 | 292 326 | 84,8 | 306 454 | 298 955 | 89,4 | 2,3 | 35 358 | 330 279 | -4 034 | -1,2 |
| Palkat ja palkkiot | -139 636 | -141 475 | -124 312 | 89,0 | -129 687 | -128 870 | 91,1 | 3,7 | -12 605 | -144 635 | -3 160 | 2,2 |
| Henkilösivulut | -33 804 | -33 258 | -30 182 | 89,3 | -30 487 | -29 988 | 90,2 | -0,6 | -3 271 | -33 657 | -398 | 1,2 |
| HENKILÖSTÖKULUT ULKO | -173 440 | -174 733 | -154 494 | 89,1 | -160 174 | -158 858 | 90,9 | 2,8 | -15 875 | -178 292 | -3 558 | 2,0 |
| Asiakaspalvelujen ostot | -56 092 | -50 392 | -49 142 | 87,6 | -46 193 | -48 448 | 96,1 | -1,4 | -1 944 | -55 306 | -4 913 | 9,8 |
| Muiden palvelujen ostot | -52 453 | -48 687 | -43 513 | 83,0 | -44 630 | -44 955 | 92,3 | 3,3 | -3 733 | -48 113 | 575 | -1,2 |
| PALVELUJEN OSTOT | -108 545 | -99 079 | -92 655 | 85,4 | -90 823 | -93 402 | 94,3 | 0,8 | -5 677 | -103 418 | -4 339 | 4,4 |
| AINEET, TARVIKKEET J | -25 240 | -24 615 | -22 788 | 90,3 | -22 563 | -22 628 | 91,9 | -0,7 | -1 986 | -25 685 | -1 070 | 4,3 |
| AVUSTUKSET | -14 179 | -14 257 | -12 434 | 87,7 | -13 069 | -13 036 | 91,4 | 4,8 | -1 222 | -14 779 | -522 | 3,7 |
| VUOKRAT | -13 710 | -13 832 | -12 406 | 90,5 | -12 680 | -12 827 | 92,7 | 3,4 | -1 006 | -13 972 | -140 | 1,0 |
| Muut toimintakulut | -1 211 | -1 056 | -963 | 79,5 | -968 | -1 104 | 104,6 | 14,6 | 48 | -1 192 | -137 | 12,9 |
| MUUT TOIMINTAKULUT | -14 921 | -14 888 | -13 369 | 89,6 | -13 647 | -13 930 | 93,6 | 4,2 | -957 | -15 164 | -277 | 1,9 |
| TOIMINTAKULUT | -336 324 | -327 572 | -295 740 | 87,9 | -300 276 | -301 855 | 92,1 | 2,1 | -25 718 | -337 339 | -9 766 | 3,0 |
| TOIMINTAKATE | 8 210 | 6 741 | -3 415 | -41,6 | 6 177 | -2 899 | -43,0 | -15,1 | 9 640 | -7 060 | -13 801 | -204,7 |
| RAHOITUSTUOTOT JA -K | -668 | -1 432 | -524 | 78,4 | -1 313 | -1 007 | 70,3 | 92,1 | -425 | -1 432 | 0 | 0,0 |
| VUOSIKATE | 7 542 | 5 309 | -3 939 | -52,2 | 4 865 | -3 906 | -73,6 | -0,8 | 9 215 | -8 492 | -13 801 | -259,9 |
| POISTOT JA ARVONALEN | -7 542 | -8 489 | -6 735 | 89,3 | -7 782 | -7 129 | 84,0 | 5,8 | -1 360 | -8 489 | 0 | 0,0 |
| TILIKAUDEN TULOS (ULK) | 0 | -3 180 | -10 674 | | -2 917 | -11 035 | 347,0 | 3,4 | 7 855 | -16 981 | -13 801 | 434,0 |

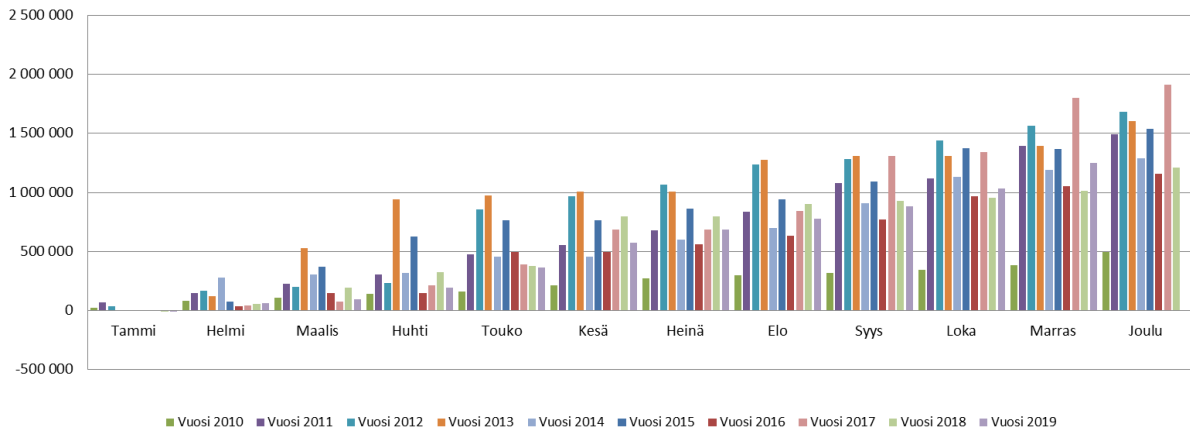




| HENKILÖTYÖVUODET (HTV2) | | | | | | | | | | | | | | | | |
|----------------------------------------------------------------------------------------------------------------------------------------------------------------|---------------------|---------------------|-----------|---------------------|------------|---------------------|-----------|---------------------|-----------|---------------------|-----------|------------|-------------|---------------------------------------------------|------------------------|---------------------|
| HTV2 saadaan, kun henkilötyövuodesta (bruttotyöpanos) vähennetään kaikki poissaolot ts. varsinainen tehty työaika eli nettotyöpanos (Riitta Uhrman 18.10.2016) | | | | | | | | | | | | | | | | |
| Tulosalue | TOTEUMA | TOTEUMA | Ero | TOTEUMA | Ero | TOTEUMA | Ero | TOTEUMA | Ero | Toteuma | Ero | Lisäys | Vähennys | HTV2 tavoite vuodelle 2019 (hallitus 23.1.19 § 5) | Toteuma 2019 marraskuu | Ero Tot-19 /Tav -19 |
| | 2013 Tammi-Joulukuu | 2014 Tammi-Joulukuu | 2014/2013 | 2015 Tammi-joulukuu | 2015/2014 | 2016 Tammi-joulukuu | 2016/2015 | 2017 Tammi-joulukuu | 2017/2016 | 2018 Tammi-joulukuu | 2018/2017 | | | | | |
| Kuntayhtymän hallinto | 42 | 44 | 2 | 33 | -11 | 34,6 | 2 | 42,6 | 8 | 45 | 2 | | | 44,6 | 28 | -17 |
| Johdon tuki | | | | 9,8 | | 12 | 2 | 14 | 2 | 15 | 1 | | | 14,9 | 13 | -2 |
| TKS-yhteiset ja kirjasto | | | | 6,5 | | 7 | 0 | 6,5 | 0 | 7 | 0 | | | 6,5 | 8 | 1 |
| Hanketyöntekijät | | | 0 | 17 | | 16 | -1 | 22 | 6 | 23 | 1 | | | 23,2 | 7 | -17 |
| Keskityt yhteiset palvelut | 351 | 329 | -22 | 330 | 1 | 332,0 | 2 | 322,1 | -10 | 323 | 1 | 14 | -59 | 264,0 | 273 | 9 |
| Varahenkilöstö,rekrytointi, hoitologistikot | | | | | | 110 | | 116 | 6 | 95 | -21 | 0 | 0 | 72 | 82 | 10 |
| Pilottipooli | | | | | | | | | | 43 | 43 | 0 | | 52 | 30 | -23 |
| Muut keskitetyt yht palvelut | | | | | | 222 | | 207 | -16 | 185 | -22 | 14 | -59 | 140 | 162 | 22 |
| Perhepalvelut | 619 | 630 | 11 | 666 | 36 | 656 | -11 | 643 | -12 | 646 | 3 | 0 | | 652 | 644 | -8 |
| Sairaanhoidon palvelut | 265 | 306 | 41 | 387 | 81 | 406 | 19 | 407 | 1 | 431 | 24 | 59 | -234 | 253 | 216 | -37 |
| Terveyden- ja sh-palvelut | 953 | 974 | 21 | 976 | 2 | 984 | 8 | 985 | 1 | 984 | -2 | 234 | 0 | 1 196 | 1275 | 79 |
| Ympäristöterveydenhuolto | 41 | 41 | 0 | 35 | -6 | 32 | -4 | 31 | -1 | 31 | 0 | 0 | | 32 | 31 | -1 |
| Vanhuspalvelut | 827 | 867 | 40 | 870 | 3 | 866 | -4 | 885 | 19 | 911 | 26 | 0 | | 911 | 915 | 3 |
| Kuntayhtymä yhteensä | 3 097 | 3 191 | 94 | 3 297 | 106 | 3 310 | 13 | 3 316 | 6 | 3 371 | 56 | 307 | -293 | 3 352 | 3 381 | 29 |

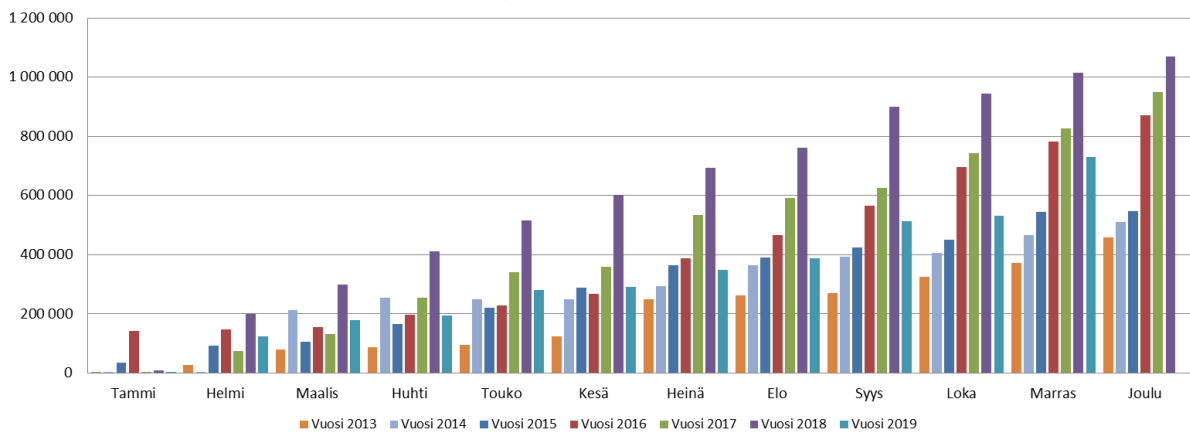


HUS:lta ostot, kumulatiivinen v. 2010-2019



| | Tammi | Helmi | Maalis | Huhti | Touko | Kesä | Heinä | Elo | Syys | Loka | Marras | Joulu | Muutos-% ed.v. |
|------------|--------|---------|---------|---------|---------|-----------|-----------|-----------|-----------|-----------|-----------|-----------|----------------|
| Vuosi 2010 | 26 269 | 82 063 | 106 741 | 138 158 | 161 052 | 210 252 | 272 736 | 298 798 | 321 084 | 343 357 | 381 496 | 495 376 | |
| Vuosi 2011 | 69 897 | 149 805 | 225 315 | 307 269 | 477 436 | 557 343 | 676 160 | 833 965 | 1 077 709 | 1 120 197 | 1 390 837 | 1 492 479 | 201,3 |
| Vuosi 2012 | 35 470 | 166 127 | 201 563 | 233 208 | 855 698 | 969 550 | 1 066 531 | 1 236 523 | 1 281 933 | 1 441 687 | 1 562 559 | 1 679 440 | 12,5 |
| Vuosi 2013 | 0 | 121 425 | 526 543 | 943 864 | 971 766 | 1 006 085 | 1 006 299 | 1 273 660 | 1 306 692 | 1 306 692 | 1 393 463 | 1 605 712 | -4,4 |
| Vuosi 2014 | 0 | 278 187 | 306 771 | 316 312 | 455 847 | 454 332 | 601 988 | 699 968 | 907 010 | 1 129 894 | 1 190 936 | 1 290 732 | -19,6 |
| Vuosi 2015 | 0 | 74 156 | 368 083 | 625 035 | 765 866 | 765 714 | 864 157 | 941 744 | 1 092 548 | 1 370 922 | 1 368 235 | 1 537 224 | 19,1 |
| Vuosi 2016 | 86 | 35 062 | 147 012 | 147 012 | 497 141 | 497 272 | 559 154 | 632 044 | 770 011 | 968 551 | 1 054 208 | 1 160 525 | -24,5 |
| Vuosi 2017 | 0 | 40 661 | 74 966 | 212 042 | 388 563 | 687 803 | 687 661 | 839 434 | 1 307 082 | 1 338 941 | 1 797 104 | 1 913 618 | 64,9 |
| Vuosi 2018 | -964 | 55 778 | 194 878 | 326 670 | 375 813 | 797 547 | 797 703 | 900 547 | 928 083 | 952 440 | 1 011 179 | 1 207 294 | -36,9 |
| Vuosi 2019 | -2 680 | 59 489 | 95 863 | 194 905 | 365 088 | 575 254 | 684 241 | 776 239 | 884 384 | 1 031 084 | 1 250 202 | | 23,6 |

KYS:lta ostot, kumulatiivinen v. 2013-2019



| Kumulat | Tammi | Helmi | Maalis | Huhti | Touko | Kesä | Heinä | Elo | Syys | Loka | Marras | Joulu | Muutos-% ed.v. |
|------------|---------|---------|---------|---------|---------|---------|---------|---------|---------|---------|-----------|-----------|----------------|
| Vuosi 2013 | 2 041 | 26 369 | 79 871 | 87 715 | 95 805 | 123 788 | 248 632 | 261 319 | 269 339 | 324 074 | 371 481 | 457 824 | |
| Vuosi 2014 | 692 | 692 | 212 734 | 253 578 | 249 133 | 249 945 | 293 347 | 364 305 | 394 253 | 405 604 | 467 085 | 509 961 | 11,4 |
| Vuosi 2015 | 34 474 | 92 397 | 104 568 | 166 029 | 219 974 | 287 974 | 363 874 | 389 452 | 424 805 | 449 539 | 545 523 | 546 031 | 7,1 |
| Vuosi 2016 | 142 220 | 147 530 | 156 436 | 198 075 | 229 630 | 267 941 | 387 678 | 467 522 | 564 296 | 697 189 | 781 428 | 870 555 | 59,4 |
| Vuosi 2017 | 76 | 74 346 | 132 718 | 254 700 | 340 050 | 359 040 | 535 194 | 591 444 | 624 816 | 742 978 | 826 579 | 950 452 | 9,2 |
| Vuosi 2018 | 8 601 | 200 635 | 299 941 | 411 082 | 515 930 | 600 876 | 693 580 | 760 538 | 899 729 | 945 029 | 1 016 283 | 1 069 937 | 12,6 |
| Vuosi 2019 | 4 035 | 124 706 | 177 605 | 194 665 | 282 010 | 290 163 | 348 297 | 388 733 | 512 523 | 532 564 | 728 996 | | -28,3 |