

**Erillisliite nro: 2**

**TALOUSARVION 2013  
SEURANTARAPORTTI**

**AJALTA 1.1. – 30.4.2013**

---

SISÄLLYSLUETTELO

TALOUDEN SEURANTARAPORTTI AJALTA 1.1. – 30.4.2013.....	3
1. KÄYTTÖTALOUSOSA 2013 - 2016 TULOSALUEITTAIN.....	7
1.1 Kainuun sosiaali- ja terveydenhuollon kuntayhtymä .....	8
1.2 Hallinto-tulosalue .....	15
1.3 Keskitetyt yhteiset palvelut .....	23
1.4 Perhepalveluiden tulosalue .....	27
1.5 Sairaanhoidon palvelujen tulosalue .....	36
1.6 Terveysten- ja sairaanhoidon palvelut .....	41
1.7 Vanhuspalvelut .....	47
1.8 Ympäristöterveydenhuolto.....	56
2.  LIIKELAITOS.....	61
2.1 Kainuun Työterveys .....	61

## TALouden SEURANTARAPORTTI AJALTA 1.1. – 30.4.2013

Sosiaali- ja terveydenhuollon kuntayhtymän talousarvio 2013 ja toimintasuunnitelma 2014 – 2016 hyväksyttiin yhtymävaltuustossa 17.12.2012 § 14.

Käyttösuunnitelma on käsitelty kuntayhtymän hallituksessa 27.3.2013.

Käyttösuunnitelmassa esitetään toimintatuottojen kasvavan talousarvioon verrattaessa **43 tuhatta euroa** ja toimintakulujen pienenevän talousarvioon verrattaessa **108 tuhatta euroa**. Käyttösuunnitelman toimintakate on **151 tuhatta euroa pienempi** kuin talousarvion vastaava luku ja talousarvion loppusumma on ilman liikelaitoksia tappiolla **-6,2 milj. euroa** ja liikelaitos huomioiden **-5,8 milj. euroa**.

### TOIMINTATUOTOT

Käyttösuunnitelman (ilman liikelaitoksia) mukaan toimintatuotot ovat vuodelle 2013 yhteensä 303,5 milj. euroa. Toimintatuottoja on kertynyt huhtikuun loppuun mennessä 100 milj. euroa, joka on 33,0 % koko vuoden talousarvion mukaisesta osuudesta. Toimintatuottojen arvioidaan ylittävän talousarvion 3,8 milj. euroa, josta Puolangalta perittävien erikoissairaanhoidon maksujen osuus on arviolta 3,3 milj. euroa. Puolangan maksutuloja ei ole voitu arvioida talousarvioon, koska talousarvion valmisteluvaiheessa ei tiedetty, mistä Puolanka hankkii erikoissairaanhoidon palvelunsa.

### TOIMINTAKULUT

**Henkilöstökuluja** on kertynyt huhtikuun loppuun mennessä 47,8 milj. euroa. Tämä on 30,8 % koko vuoden käyttösuunnitelmamäärärahasta, joka on 155,1 milj. euroa. Arvio lomakorvauksista ja lomapalkkavarauksen lisäyksestä on jaksotettu kuukausikohtaisesti. Kertymään sisältyvät varhaiseläke- ja eläkemenoperusteiset maksut, mutta siitä puuttuvat kuitenkin yhden kuukauden työvuorolisät. Ennusteen mukaan henkilöstökulut tulevat toteutumaan noin **- 1,5 milj. euroa** talousarviota suurempina.

Henkilötyövuositavoite koko vuodelle on 3 127 htv2. Huhtikuun lopun HTV2 tietoja ei ole saatavilla.

**Asiakaspalvelujen ostoja** on kertynyt huhtikuun loppuun mennessä 15,5 milj. euroa. Tämä on 29,8 % budjetoidusta. Toteumasta puuttuu ostoja yhteensä 2,9 milj. euroa. Asiakaspalvelujen ostot ylittävät talousarvion tämän hetken arvion mukaan **n. -3,2 milj. euroa (Oys 2,2 milj ja Hus 1 milj. )**. Talousarvioon verrattuna ostot ylittivät terveyden- ja sairaudenhoidon palvelujen tulosalueella 2,7 milj. euroa ja perhepalvelujen tulosalueella 0,3 milj. euroa sekä vanhuspalveluissa 0,2 milj. euroa.

**Muiden palvelujen ostoja** on kertynyt huhtikuun loppuun mennessä 11,7 milj. euroa, joka on 27,1 % budjetoidusta. Laskutukset ovat jäljessä toimituksista noin 2 viikkoa – 1 kuukausi. Huhtikuun ennusteen mukaan muiden palvelujen ostot pysyvät annetussa talousarviossa.

**Tarvikehankinnat** ovat toteutuneet huhtikuun loppuun mennessä 32,2 % budjetoidusta eli 7,6 milj. euroa. Aineiden ja tavaroiden osalta ennustetaan ylitystä tapahtuvan 0,1 milj. euroa talousarvioon verrattuna.

**Avustukset** ovat toteutuneet 26,3 % budjetoidusta eli 4,5 milj. euroa. Avustuksiin kirjattava omaishoidontuen maksatus on jäljessä kuukauden ja se on huomioitu ennusteessa. Avustusten arvioidaan toteutuvan lähes talousarvion mukaisesti.

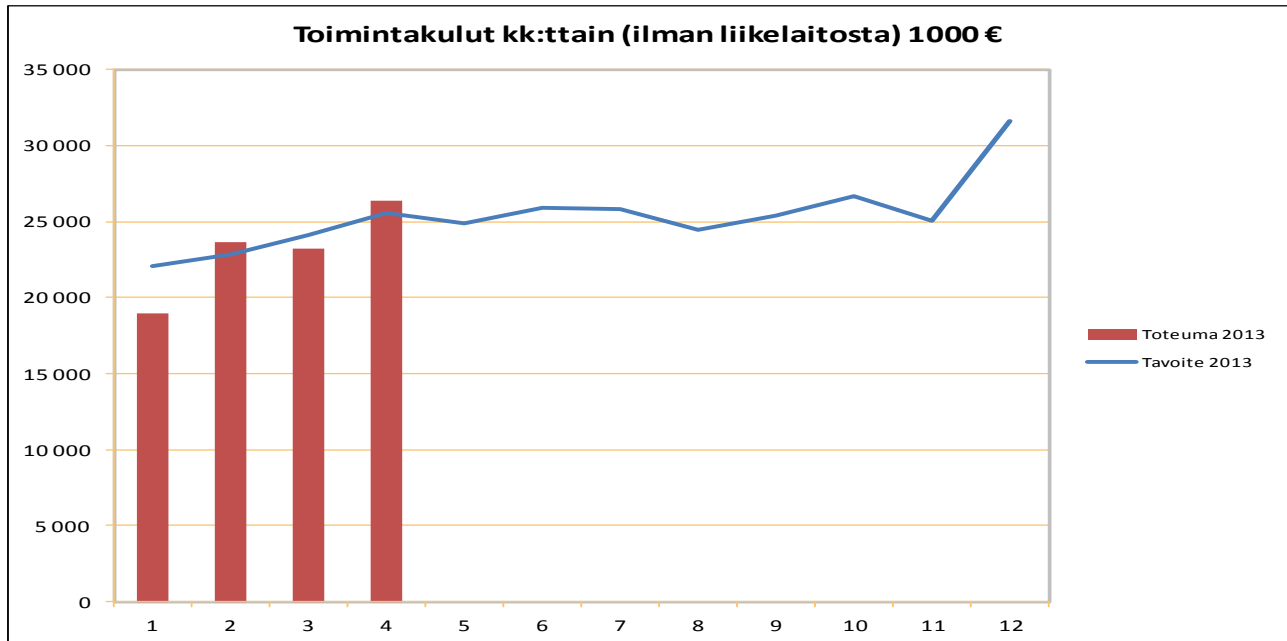
**Muut toimintakulut ja vuokrat** ovat toteutuneet 32,8 % budjetoidusta eli 4,3 milj. euroa. Muiden kulujen arvioidaan pysyvän talousarviossa.

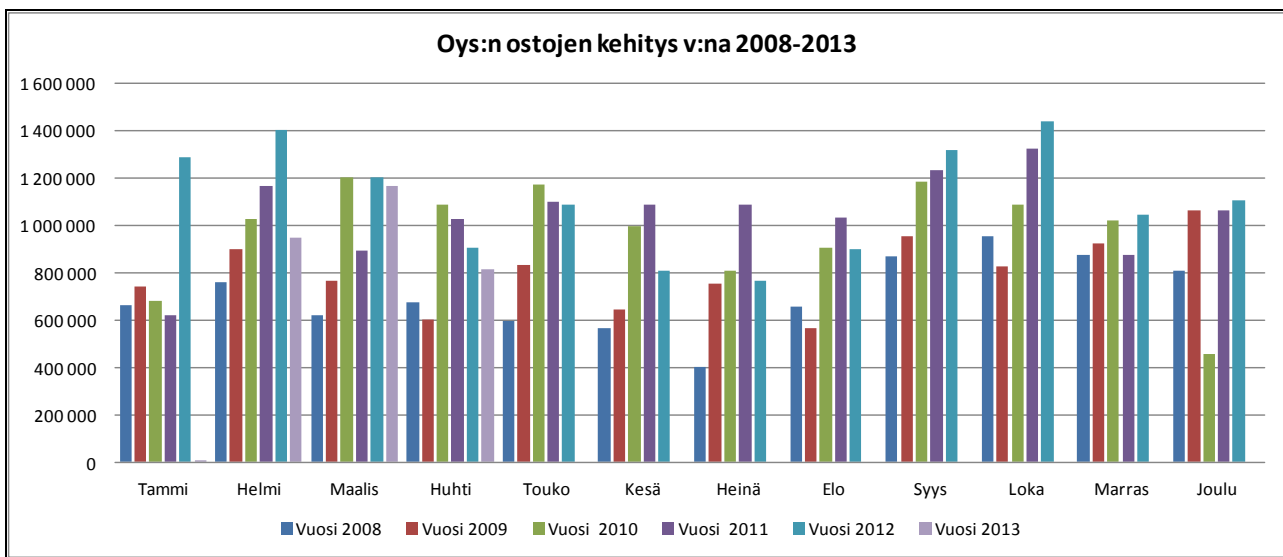
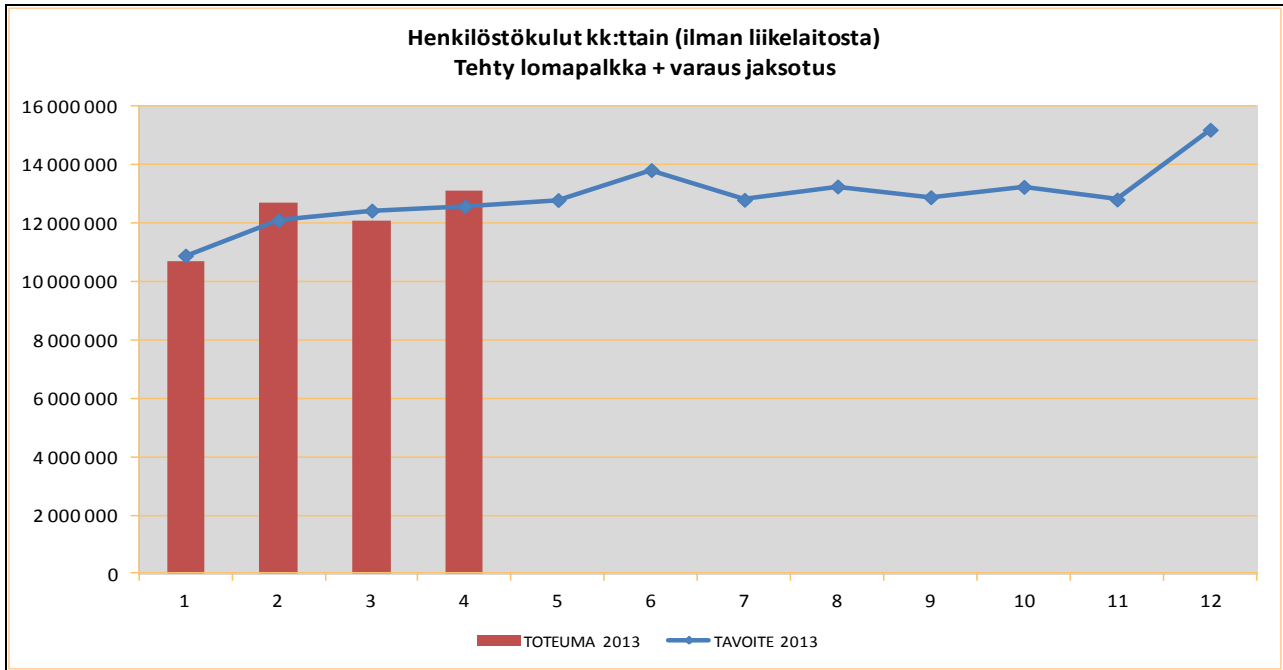
**Käyttöomaisuuden poistot** toteutuvat tämän hetken arvion mukaan budjetoidusti.

TULOSENNUSTE

Kuluvan vuoden tilikauden tulos, ilman liitelaitosta, tulee olemaan huhtikuun ennusteen mukaan alijäämäinen **-7,2 milj. euroa**, kun huomioidaan **käyttösuunnitelman loppusumma -6,2 milj. euroa**. Alijäämä lisääntyy käyttösuunnitelmasta 1 milj. euroa. Alijäämää kasvattavat henkilöstökulut ja asiakaspalvelujen ostot. Toimintatuottojen arvioidaan toteutuvan talousarviota paremmin.

100020 Kainuun sote ky											
KAINUUN SOTE KY	TP 2012	KS 2013	KS 1 - 4.2013	Toteuma 1 - 4.2013	TOT 4 KK /KS 2013 muut.jälk	KS - Toteuma 2013	Korjaus erät	ENNUSTE VUOSI 2013	Ylitys/ Alitus	Muutos Ks - 13/Enn 13	Muutos TP - 12/Enn -13
	1000 €	* 1.000 EUR	* 1.000 EUR	* 1.000 EUR	%	* 1.000 EUR	* 1.000 EUR	* 1.000 EUR	* 1.000 EUR	%	%
MYYNITTUOTOT	269 951	268 743	89 581	90 271	33,6	178 472	567	272 515	3 772	1,4	0,9
MAKSUTUOTOT	23 063	23 499	7 833	6 946	29,6	16 553	898	23 532	32	0,1	2,0
TUET JA AVUSTUKSET	8 059	8 156	2 719	1 738	21,3	6 419	981	8 157	0	0,0	1,2
MUUT TOIMINTATUOTOT	3 322	3 117	1 039	1 091	35,0	2 026	-52	3 117	0	0,0	-6,2
<b>TOIMINTATUOTOT</b>	<b>304 395</b>	<b>303 515</b>	<b>101 172</b>	<b>100 046</b>	<b>33,0</b>	<b>203 469</b>	<b>2 394</b>	<b>307 319</b>	<b>3 804</b>	<b>1,3</b>	<b>1,0</b>
Palkat ja palkkiot	-119 899	-121 975	-40 658	-37 589	30,8	-84 386	-3 483	-123 217	-1 242	1,0	2,8
Henkilösivukulut	-34 272	-33 109	-11 036	-10 172	30,7	-22 937	-943	-33 344	-235	0,7	-2,7
<b>HENKILÖSTÖKULUT</b>	<b>-154 171</b>	<b>-155 084</b>	<b>-51 695</b>	<b>-47 761</b>	<b>30,8</b>	<b>-107 323</b>	<b>-4 426</b>	<b>-156 561</b>	<b>-1 477</b>	<b>1,0</b>	<b>1,6</b>
Asiakaspalvelujen os	-52 718	-51 981	-17 327	-15 467	29,8	-36 514	-2 931	-55 194	-3 213	6,2	4,7
Muiden palvelujen os	-40 561	-43 192	-14 397	-11 710	27,1	-31 482	-2 687	-43 192	-0	0,0	6,5
<b>PALVELUJEN OSTOT</b>	<b>-93 279</b>	<b>-95 173</b>	<b>-31 724</b>	<b>-27 177</b>	<b>28,6</b>	<b>-67 996</b>	<b>-5 618</b>	<b>-98 386</b>	<b>-3 213</b>	<b>3,4</b>	<b>5,5</b>
AINEET, TARVIKKEET JA TAVARAT	-20 814	-23 572	-7 857	-7 601	32,2	-15 971	-293	-23 682	-110	0,5	13,8
AVUSTUKSET	-16 689	-17 186	-5 729	-4 514	26,3	-12 672	-1 215	-17 186	0	0,0	3,0
Vuokrat	-11 448	-12 176	-4 059	-4 177	34,3	-8 000	91	-12 256	-79	0,7	7,1
Muut toimintakulut	-907	-961	-320	-135	14,1	-826	-185	-961	0	0,0	5,9
<b>MUUT TOIMINTAKULUT</b>	<b>-12 355</b>	<b>-13 137</b>	<b>-4 379</b>	<b>-4 312</b>	<b>32,8</b>	<b>-8 826</b>	<b>-94</b>	<b>-13 217</b>	<b>-79</b>	<b>0,6</b>	<b>7,0</b>
<b>TOIMINTAKULUT</b>	<b>-297 308</b>	<b>-304 152</b>	<b>-101 384</b>	<b>-91 364</b>	<b>30,0</b>	<b>-212 788</b>	<b>-11 647</b>	<b>-309 031</b>	<b>-4 879</b>	<b>1,6</b>	<b>3,9</b>
TOIMINTAKATE	7 087	-637	-212	8 682	-1 363,3	-9 319	-9 253	-1 712	-1 075	168,8	-124,2
RAHOITUSTUOTOT JA -KULUT	-442	-421	-140	-73	17,3	-348	-68	-422	-0	0,2	-4,5
<b>VUOSIKATE</b>	<b>6 645</b>	<b>-1 058</b>	<b>-353</b>	<b>8 609</b>	<b>-813,8</b>	<b>-9 667</b>	<b>-9 321</b>	<b>-2 134</b>	<b>-1 076</b>	<b>101,7</b>	<b>-132,1</b>
POISTOT JA ARVONALENNUKSET	-4 264	-5 110	-1 747			-5 110	-1 703	-5 110	1	0,0	19,8
<b>TILIKAUDEN TULOS</b>	<b>2 381</b>	<b>-6 168</b>	<b>-2 099</b>	<b>8 609</b>	<b>-139,6</b>	<b>-14 777</b>	<b>-11 024</b>	<b>-7 244</b>	<b>-1 076</b>	<b>17,4</b>	<b>-404,2</b>





Vuosi 2008	665 435	760 143	624 403	675 688	595 043	569 723	400 223	656 864	871 615	955 493	876 168	807 182
Vuosi 2009	743 226	900 649	767 396	603 652	832 693	648 187	757 187	565 235	957 488	830 469	923 918	1 065 978
Vuosi 2010	684 963	1 026 094	1 205 736	1 086 113	1 171 117	994 554	806 418	908 629	1 187 648	1 086 026	1 022 610	458 669
Vuosi 2011	622 850	1 168 488	891 699	1 025 819	1 102 095	1 085 343	1 087 955	1 031 595	1 235 832	1 324 596	878 629	1 064 190
Vuosi 2012	1 291 133	1 402 192	1 202 076	907 488	1 086 280	811 891	769 898	899 379	1 319 534	1 439 077	1 047 108	1 106 278
Vuosi 2013	7 553	951 593	1 167 954	816 293								
Muutos% ed vuosi	-99,4	-32,1	-2,8	-10,0								
Vuoden 2013 luvut on otettu SAP BI-taloushallinnon järjestelmästä												



1. KÄYTTÖTALOUSOSA 2013 - 2016 TULOSALUEITTAIN

SOTE KUNTAYHTYMÄ (sisältää TTH-liikelaitoksen) 000 €	1	TP 2011 (sis. Pnka)	TP 2012 (sis. Pnka)	Muutos- % TP-12/ TP-11	KS 2013 Käyttö- suunnitelma	Muutos- % TP-12/ KS-13	Toteutumi nen 1.1.- 30.4.2013	Toteuma-%
<b>TOIMINTATUOTOT</b>		<b>287 420</b>	<b>298 986</b>	4,0	<b>308 485</b>	3,2	<b>100 839</b>	32,7
Myyntituotot		253 397	264 542	4,4	273 713	3,5	91 064	33,3
./. Jäsenkunnilta		237 710	248 010	4,3	255 900	3,2	85 353	33,4
Maksutuotot		22 459	23 063	2,7	23 499	1,9	6 946	29,6
Tuet ja avustukset		8 519	8 059	-5,4	8 156	1,2	1 738	21,3
Muut tuotot		3 045	3 322	9,1	3 117	-6,2	1 091	35,0
<b>TOIMINTAKULUT</b>		<b>286 017</b>	<b>296 379</b>	3,6	<b>308 717</b>	4,2	<b>92 772</b>	30,1
Palkat ja palkkiot		119 917	122 336	2,0	124 311	1,6	38 338	30,8
Henkilösivukulut		33 531	34 943	4,2	33 709	-3,5	10 340	30,7
Henkilöstökulut		<b>153 448</b>	<b>157 279</b>	2,5	<b>158 020</b>	0,5	<b>48 678</b>	30,8
Asiakaspalvelujen ostot		48 702	52 724	8,3	51 983	-1,4	15 468	29,8
Muut palvelujen ostot		33 477	36 156	8,0	44 465	23,0	12 086	27,2
Palvelujen ostot yhteensä		<b>82 179</b>	<b>88 880</b>	8,2	<b>96 448</b>	8,5	<b>27 554</b>	28,6
Aineet ja tavarat		21 359	20 917	-2,1	23 692	13,3	7 629	32,2
Avustukset		17 657	16 689	-5,5	17 186	3,0	4 514	26,3
Vuokrat		10 508	11 685	11,2	12 411	6,2	4 262	34,3
Muut kulut		866	929	7,2	961	3,5	135	14,0
<b>TOIMINTAKATE</b>		<b>1 403</b>	<b>2 607</b>	85,8	<b>-232</b>	<b>-108,9</b>	<b>8 067</b>	<b>-3 469,7</b>
Rahoituskulut ja -tuotot		-177	-441	149,2	-425	-3,6	-73	17,2
<b>VUOSIKATE</b>		<b>1 226</b>	<b>2 166</b>	76,6	<b>-657</b>	<b>-130,4</b>	<b>7 994</b>	<b>-1 215,8</b>
POISTOT JA ARVONALENTUMISET		-4 010	-4 291	7,0	-5 110	19,1	0	0,0
SATUNNAISET ERÄT		0	0	0,0	0	0,0	0	0,0
<b>TILIKAUDEN TULOS</b>		<b>-2 784</b>	<b>-2 125</b>	-23,7	<b>-5 767</b>	171,4	<b>7 994</b>	<b>-138,6</b>
VARAUSTEN JA RAHASTOJEN MUUTOS		0	0	0,0	0	0,0	0	0,0
ALIJÄÄMÄN KATTAMINEN		0	0	0,0	0	0,0	0	0,0
<b>TILIKAUDEN YLI-/ALIJÄÄMÄ</b>		<b>-2 784</b>	<b>-2 125</b>	-23,7	<b>-5 767</b>	171,4	<b>7 994</b>	<b>-138,6</b>

SOTE KUNTAYHTYMÄ (ilman TTH-liikelaitoksta) 000 €	1	TP 2011 (sis. Pnka)	TP 2012 (sis. Pnka)	Muutos- % TP-12/ TP-11	KS 2013 Käyttö- suunnitelma	Muutos- % TP-12/ KS-13	Toteutumi nen 1.1.- 30.4.2013	Toteuma-%
<b>TOIMINTATUOTOT</b>		<b>283 007</b>	<b>293 762</b>	3,8	<b>303 515</b>	3,3	<b>100 046</b>	33,0
Myyntituotot		248 984	259 318	4,2	268 743	3,6	90 271	33,6
./. Jäsenkunnilta		237 710	248 010	4,3	255 900	3,2	85 353	33,4
Maksutuotot		22 459	23 063	2,7	23 499	1,9	6 946	29,6
Tuet ja avustukset		8 519	8 059	-5,4	8 156	1,2	1 738	21,3
Muut tuotot		3 045	3 322	9,1	3 117	-6,2	1 091	35,0
<b>TOIMINTAKULUT</b>		<b>281 540</b>	<b>291 228</b>	3,4	<b>304 151</b>	4,4	<b>91 365</b>	30,0
Palkat ja palkkiot		117 599	119 899	2,0	121 982	1,7	37 589	30,8
Henkilösivukulut		32 922	34 272	4,1	33 101	-3,4	10 172	30,7
Henkilöstökulut		<b>150 521</b>	<b>154 171</b>	2,4	<b>155 083</b>	0,6	<b>47 761</b>	30,8
Asiakaspalvelujen ostot		48 697	52 718	8,3	51 981	-1,4	15 467	29,8
Muut palvelujen ostot		32 243	34 481	6,9	43 192	25,3	11 710	27,1
Palvelujen ostot yhteensä		<b>80 940</b>	<b>87 199</b>	7,7	<b>95 173</b>	9,1	<b>27 177</b>	28,6
Aineet ja tavarat		21 239	20 814	-2,0	23 572	13,3	7 601	32,2
Avustukset		17 657	16 689	-5,5	17 186	3,0	4 514	26,3
Vuokrat		10 320	11 448	10,9	12 176	6,4	4 177	34,3
Muut kulut		863	907	5,0	961	6,0	135	14,0
<b>TOIMINTAKATE</b>		<b>1 467</b>	<b>2 534</b>	72,7	<b>-636</b>	<b>-125,1</b>	<b>8 681</b>	<b>-1 364,9</b>
Rahoituskulut ja -tuotot		-191	-442	131,4	-421	-4,8	-73	17,3
<b>VUOSIKATE</b>		<b>1 276</b>	<b>2 092</b>	63,9	<b>-1 057</b>	<b>-150,5</b>	<b>8 608</b>	<b>-814,4</b>
POISTOT JA ARVONALENTUMISET		-4 010	-4 264	6,3	-5 110	19,8	0	0,0
SATUNNAISET ERÄT		0	0	0,0	0	0,0	0	0,0
<b>TILIKAUDEN TULOS</b>		<b>-2 734</b>	<b>-2 172</b>	-20,5	<b>-6 167</b>	183,9	<b>8 608</b>	<b>-139,6</b>
VARAUSTEN JA RAHASTOJEN MUUTOS		0	0	0,0	0	0,0	0	0,0
ALIJÄÄMÄN KATTAMINEN		0	0	0,0	0	0,0	0	0,0
<b>TILIKAUDEN YLI-/ALIJÄÄMÄ</b>		<b>-2 734</b>	<b>-2 172</b>	-20,5	<b>-6 167</b>	183,9	<b>8 608</b>	<b>-139,6</b>

## 1.1 Kainuun sosiaali- ja terveydenhuollon kuntayhtymä

### Strategiakartta 2013–2020 (kaksi valtuustokautta)

Kainuun sosiaali- ja terveydenhuollon kuntayhtymän hallitus 3.12.2012, yhtymävaltuusto 17.12.2012

#### Näkökulmat

#### Strategiset päämäärät

Asiakas ja asukas	1. Kainuulaisten terveys, toimintakyky ja hyvinvointi paranevat sekä hyvinvointi- ja terveyserot kaventuvat	2. Asiakas saa tarpeenmukaiset palvelut oikea-aikaisesti ja on tyytyväinen saamiinsa palveluihin
Henkilöstö ja uudistuminen	3. Henkilöstön hyvinvointi	4. Osaava, motivoitunut ja riittävä henkilöstö (tarkoituksenmukainen henkilöstöresurssi)
Johtaminen, ja palvelujen järjestäminen	5. Hyvä yhteistoiminta, esimiestyö ja johtaminen (toimiva johtamisjärjestelmä)	6. Palvelut ja tuotantotavat uudistetaan harkiten (asiakasnäkökulma huomioiden)
Talous	7. Tasapainoinen talous	8. Toimintatapojen ja -tarpeiden yhteensovittaminen kustannustehokkaasti

**Kaavio 1.** Kainuun sosiaali- ja terveydenhuollon kuntayhtymän strategiakartta 2013–2020. Strategiset päämäärät näkökulmittain

<b>Toiminta-ajatus</b>
Edistämme alueemme kainuulaisten hyvinvointia ja osallisuutta. Järjestämme vastuullamme olevat sosiaali-, terveys- ja muut palvelut asiakaslähtöisesti, tehokkaasti ja vaikuttavasti.
<b>Arvot</b>
Asiakaslähtöisyys, avoimuus ja luottamus, oikeudenmukaisuus, vastuullisuus
<b>Visio 2020</b>
Kainuun sosiaali- ja terveydenhuollon kuntayhtymä on arvostettu edelläkävijä sosiaali- ja terveydenhuollon palveluiden järjestäjänä ja kehittäjänä. Palvelut vastaavat asiakkaiden tarpeita

Asiakas ja asukas			
<b>Strategiset päämäärät</b> (sitovat tavoitteet eli mitä tulee saavuttaa)	<b>Kriittiset menestystekijät</b> (missä on onnistuttava, jotta sitoviin tavoitteisiin päästään)	<b>Toimenpiteet 2013</b> (mitä on tehtävä sitovien tavoitteiden toteutumiseksi ja kuka toteuttaa)	<b>Mittarit/ arviointikriteerit</b> (millä sitovien tavoitteiden onnistumista ja toteutumista mitataan)



<p><b>1. Kainuulaisten terveys, toimintakyky ja hyvinvointi paranevat sekä hyvinvointi- ja terveyserot kaventuvat</b></p>	<p>1.1 Ennaltaehkäisevään työhön panostetaan</p> <p>1.2 Terveiden ja hyvinvoinnin edistäminen perustuu näyttöön ja väestön palvelutarpeeseen</p> <p>1.3 Osallisuuden ja yhteisöllisyyden edistäminen, vastuunotto omasta ja yhteisön hyvinvoinnista</p>	<p>1.1 Tunnistetaan ja kohdennetaan palvelut eriten palveluja tarvitseville</p> <p>1.2 Näyttöön perustuvat työ- ja hoitomenetelmät ovat laajalti käytössä sosiaali- ja terveystalouksissa ja väestön palvelutarve on selvitetty</p> <p>1.3 Osallistutaan hyvinvointikertomuksen laatimiseen ja seurataan hyvinvoinnin kehitystä</p>	<p>1.1 ja 1.2 Kansantautien vakioitu summaindeksi, vakioitu sairastavuusindeksi, sijoittuminen TEA-viisarin vertailussa, PYLL-indeksi</p> <p>1.2 Palvelutarveselvitys, eri asiakasryhmien palvelujen käytön kasvu on hallittua</p> <p>1.3 Yhteistyöverkoston ja kehittäjäasiakkaiden määrä</p>
<p><b>2. Asiakas saa tarpeenmukaiset palvelut oikea-aikaisesti ja on tyytyväinen saamiinsa palveluihin</b></p>	<p>2.1 Sosiaali- ja terveyspalvelut tuotetaan oikea-aikaisesti ja hoitopääsy toteutuu</p> <p>2.2 Riittävä, osaava, palvelualtis henkilöstö, asiakaskeskeinen työote</p> <p>2.3 Kilpailukykyiset, laadukkaat ja houkuttelevat palvelut muihin verrattuna</p>	<p>2.1 Hoito- ja palvelutakuun toteutumista seurataan</p> <p>2.2 Asiakaspalvelukoulutuksen järjestäminen</p> <p>2.2 Reaaliaikaisen asiakaspalautejärjestelmän kehittäminen</p> <p>2.3 Toimiva yhteistyöverkosto (kehitetään palvelujen käytön suhteessa)</p> <p>2.3 Käynnistetään oman ja ostopalvelujen mittaaminen</p>	<p>2.1. Hoito- ja palvelutakuu toteutuvat ja poikkeamat raportoidaan</p> <p>2.2 Asiakaspalvelukoulutukseen osallistujat</p> <p>2.2 Asiakaspalautekyselyn palautteesta 90 % tasolla hyvä tai erinomainen</p> <p>2.3 Eri asiakasryhmien palvelujen käytön kasvu on hallittua</p> <p>2.3 Mittarit tehty</p>

### Henkilöstö ja uudistuminen

Strategiset päämäärät	Kriittiset menestystekijät	Toimenpiteet 2013	Mittarit/ arviointikriteerit
<p><b>3. Hyvinvoiva henkilöstö</b></p>	<p>3.1 Henkilöstön hyvä toimintakyky ja työtyytyväisyys</p> <p>3.2 Työilmapiiri, työolosuhteet ja kannus-</p>	<p>3.1 Ennaltaehkäisevä toiminta ja työsuojelun kehittäminen (työympäristön vaaroja ja haittoja arvioidaan jatkuvasti ja työnkuormitusta seurataan)</p> <p>3.2 Työhyvinvointikartoituksen pohjalta tehtävä</p>	<p>3.1 Sairauspoissaolojen, työtaturmien ja ylitöiden myönteinen kehitys. Keskimääräinen eläkkeelle siirtymisikä nousee 0,5 vuotta/vuosi</p> <p>3.2 Työhyvinvointikyselyn myönteinen kehitys, suurin osa tulok-</p>

	tava henkilöstöpolitiikka, henkilöstön yhdenvertainen kohtelu  3.3 Vaikuttamismahdollisuudet: oman työn kehittäminen monen ikäisen organisaation jäsenten kyvykkyyden hyödyntäminen ja huomioiminen (myös osatyökykyiset)	työhyvinvointisuunnitelma  3.3 Osaamisrekisteri ja sisäistä resurssipankkia kehitetään  3.3 Palkitseva aloitejärjestelmä	sista hyvällä tasolla  3.3 Osaamisrekisteri käytössä  3.3 Ennen eläkeikää eläkkeelle siirtyvien lukumäärä vuosittain  3.3 Aloitejärjestelmä kehitetty
<b>4. Osaava, motivoitunut ja riittävä henkilöstö</b>	4.1 Kehittämishalukkuus ja positiivinen ammattilypeys  4.2 Ammattitaitoisen henkilöstön saatavuus ja mitoitus	4.1 Työyksiköihin jatkuvan parantamisen periaate  4.2 Ammattiryhmäkohtaiset rekryointisuunnitelmat ovat käytössä v. 2013	4.1 Täydennyskoulutus on 3–5 tp/hlö (keskiarvo)  4.2. Vakaituisten vakanssien täyttöaste

Johtaminen ja palvelujen järjestäminen			
Strategiset päämäärät	Kriittiset menestystekijät	Toimenpiteet 2013	Mittarit/ arviointikriteerit
<b>5. Hyvä yhteistoiminta, esimiestyö ja johtaminen (toimiva johtamisjärjestelmä)</b>	5.1 Keskeiset hoito- ja palveluketjut sekä prosessit on kuvattu ja niitä päivitetään  5.2 Vuorovaikutteinen johtamiskulttuuri ja toimivat kokouskäytännöt  5.3 Oikeudenmukainen, osaava ja vastuullinen johtaminen  5.4 Selkeät pelisäännöt ja niiden noudattaminen (päätosvalta on delegoitu selkeästi)  5.5 Potilas- ja työturvallisuus ovat keskeinen osa hoidon ja	5.1 Prosessien ulkoinen ja sisäinen auditointi strategian mukaista ja toteutuu tehdyn suunnitelman mukaan (sisäiset arvioijat/tulosalueen johtajat)  5.1 Uusi sairaala projekti uudistaa osaltaan hoito- ja palveluketjuja (esh, pth, soshuolto)  5.2 Avoimuus, yhteisöllisyys, palvelujen laadun kehittäminen, jatkuva oppiminen, jatkuva panostaminen ja kannustaminen  5.3 Esimieskoulutus ja lähiesimiestyön tukeminen  5.4 Johtamisen auditointi, johdon katselmuksot ja itsearviointi tulosalueittain  5.5 HaiPro-ohjelman käytön tehostaminen	5.1 Laatujärjestelmän ulkoiset ja sisäiset auditoinnit toteutuvat kappaletta/vuosi laatu- ja potilasturvallisuussuunnitelman mukaisesti  5.1 Valitaan vuosittain työstettävät hoito- ja palveluketjut  5.2 Säännölliset kokoukset määriteltynä  5.2 Kehityskeskusteluiden käyntiaste on 100 %  5.3 Esimiesten osallistuminen koulutukseen  5.4 Johdon auditointien/johdon katselmuksien lukumäärät/tulosalue  5.5 HaiPro -ilmoitusten hyödyntämien

	palveluiden laatua		
<b>6. Palvelut ja tuotantotavat uudistetaan harkiten (asiakasnäkökulma huomioiden)</b>	6.1 Palveluita ja etuuksia kehitetään ja uudistetaan tarpeenmukaisesti (esim. sähköiset palvelut)  6.2 Palveluiden tarkoituksenmukainen järjestäminen omana toimintana ja ostopalveluina	6.1 Palvelurakenneselvitys 2012 ja 2013  6.2 Päätettävä Itse tuotettavat/ ostopalvelut (palvelustrategia)	6.1 Palveluiden arviointi tehty  6.2 Ostopalvelujen osuus / oma toiminta (strategiassa huomioidaan palvelutarpeiden muutokset)

Talous			
Strategiset päämäärät	Kriittiset menestystekijät	Toimenpiteet 2013	Mittarit/ arviointikriteerit
<b>7. Tasapainoinen talous</b>	7.1 Kuntien ja kuntayhtymän talous on sidoksissa ja tasapainossa toisiinsa	7.1 Talouden hallinta  7.1 Yhteissuunnittelua palvelujen kehittämistä peruskuntien ja operatiivisen toiminnan kanssa  7.1 Rahoitusmallikokeiluun osallistuminen  7.1 Terveystalouden järjestämissuunnitelman toteuttaminen  7.1 Erikoissairaanhoidon järjestämissopimuksen toteuttaminen  7.1 Resurssien uudelleen kohdentaminen	7.1 Talousarvio toteutuu suunnitellusti  7.1. Kuntajohdon tapaamiset säännöllisesti  7.1 Rahoitusmallikokeiluun hakeminen  7.1 Terveystalouden järjestämissuunnitelma.  7.1 Erikoissairaanhoidon järjestämissopimus tehty  7.1 Tulosalueiden, vastuualueiden kasvu-%
<b>8. Toimintatapojen ja tarpeiden yhteensovittaminen kustannustehokkaasti</b>	8.1 Huomioidaan väestömäärän ja -rakenteen muutos  8.2 Kustannusrakenteen selvittäminen	8.1 Hoito- ja työmenetelmien vaikuttavuus ja kustannusvaikuttavuus (tutkimusnäyttö)  8.2 Palveluiden kustannusrakenteen kehittämisen ja selvittäminen	8.1 Kustannustietojen valtakunnallisessa vertailussa keskiarvo  8.2 Sosiaali- ja terveydenhuollon tarvevakioidut menot  8.2 Sote:n nettokustannukset euroa/asukas vrt. valtakunnallinen kehitys

<b>Toteuma 1.1. – 30.4.2013 (vain oleelliset tapahtumat ja poikkeamat kirjataan)</b>	
<b>Miten ja millä perusteilla toteuma on muodostunut, miten koko vuoden toteuma-arvioon on päädytty ja millä toimenpiteillä talousarviotavoite saavutetaan loppuvuoden aikana? Keskitytään erityisesti olennaisiin poikkeamiin kuluneella kaudella.</b>	
Kainuun sosiaali- ja terveydenhuollon kuntayhtymä aloitti toimintansa 1.1.2013. Uuden kuntayhtymän rakentaminen on ollut alkuvuonna edelleen aikaa vievää mm. kaikki sopimukset on täytynyt tehdä uudelleen ja kilpailuttaa palveluita uudelle kuntayhtymälle. Samaan aikaan ja samalla henkilökunnalla on hoidettu maakunta – kuntayhtymän lopettamiseen liittyviä toimintoja kuten tilinpäätös- ja purkutehtäviä. Tietojärjestelmien käyttöönotot ovat edelleen olleet kesken mm. potilastietojärjestelmän ja sähköisen reseptin käyttöönottoilla. Tämä on vienyt henkilökunnalta suuresti aikaa. Hoito- ja palvelutakuu eivät ole toteutuneet, koska kaikkia yli 6 kk odottaneita asiakkaita ei ole pystytty hoitamaan. Hoitotakuujonojen purkamiseksi on lisätty omaa työtä lisätöinä ja ostopalveluina. Talous ei toteudu talousarvion mukaisesti. Ostopalvelut ylittyvät mm. HUS:sta.	
<b>Toimenpiteet</b> <b>Mikä on tilanne tavoitteeksi asetetuissa toimenpiteissä? Raportoidaan ne seikat, joissa tavoite ei ole toteutunut tai siinä on poikkeamia</b>	<b>Poikkeamat</b> <b>Perustelut poikkeamiin</b>
<b>Asiakas ja asukas</b>	<b>Toteuma ja poikkeaminen; perustelut</b>
2.1 Hoito- ja palvelutakuun toteutumista seurataan	Hoito- ja palvelutakuu eivät ole toteutuneet tavoitteiden mukaisesti mm. suun terveydenhuollossa, operatiivisessa toiminnassa ja toimeentulotuen käsittelyssä. Toimenpiteitä on tehty tilanteen korjaamiseksi.
<b>Henkilöstö ja uudistuminen</b>	<b>Toteuma ja poikkeaminen; perustelut</b>
4.2 Ammattiryhmäkohtaiset rekrytointisuunnitelmat ovat käytössä v. 2013	Henkilöstön saatavuudessa on ollut vaikeuksia. Etenkin on ollut vaikeuksia saada mm. lyhytaikaisia sijaisia ja joitakin erikoislääkäreitä
<b>Johtaminen, palvelujen järjestäminen ja tuotantotavat</b>	<b>Toteuma ja poikkeaminen; perustelut</b>
5.3 Esimieskoulutus ja lähiesimiestyön tukeminen	Uuden kuntayhtymän aloittaminen, maakunta - kuntayhtymän lopettaminen ja uuden organisaation käynnistäminen ovat vieneet paljon aikaa. Esimieskoulutuksia ei ole ehditty aloittaa. Ne aloitetaan touko-kesäkuussa.
<b>Talous</b>	<b>Toteuma ja poikkeaminen; perustelut</b>
7.1 Talouden hallinta	Kuntayhtymän talousarvio oli -6,2 M euroa. Talouden tasapainottamisohjelmaan saatiin kaksella kierroksella säästöä n. 151.000 euroa/kerta. 6,2 M euron säästötavoitteeseen eivät tulosalueet päässeet karsimatta lakisääteisiä palveluita. Valvontaviranomaiset ovat antaneet kehotuksia, koska hoitotakuu ym. eivät toteudu näilläkään resursseilla. Myös pidemmän aikavälin tasapainottamistoimia etsitään edelleen. Talous ei toteudu suunnitelmien mukaan. Ennakkotiedon mukaan talousarvio ylittyy n. 1M euroa lisää talousarviota tehtäessä olleesta 6,2 M eurosta. Ylityksen syynä ovat ostopalvelut mm. HUS:sta ja henkilöstömenot, koska lakisääteisiin sopimuskorotuksiin ei ollut rahoitusta.

**Mittarit / Tunnusluvut**

Mittarit/Tunnusluvut	TP 2010	TP 2011	TP 2012	TA2013 tavoite	Toteuma 1-4 kk/2013
<b>Asukas, asiakas</b>					
1. Kainuulaisten terveys, toimintakyky ja hyvinvointi paranevat sekä hyvinvointi- ja terveyserot kaventuvat ja niitä seurataan pitkällä aikavälillä (THL/SOTKANet; KELA/Kelasto; sairaanhoitopiirin tiedot; THL:n TEA-viisari)					
Vakioitu kansantauti-indeksi (Kela) laskee yhden yksikön vuodessa nykyisestä arvosta 119,7 (v. 2010).	129,3	128,5	129,4	129,1	-
Sairastavuusindeksi (id 184) laskee yhden yksikön vuosittain nykyisestä arvosta 129,3 / 100 (v. 2010)	119,7	120,3	120,9	119,0	-
PYLL-indeksi (id 3138)	vuosi 2009: 8881,0 (koko maa 7599,0)	tieto ei saatavilla	tieto ei saatavilla		-
TEA-viisari (Kainuu ylimmän 3. joukossa aktiivisuudessa)	TEA-aktiivisuus paras koko maassa, Kainuu 71, koko maa ka 53	tieto ei saatavilla	TEA-aktiivisuus paras koko maassa		-
2. Asiakas saa tarpeenmukaiset palvelut oikea-aikaisesti ja on tyytyväinen saamiinsa palveluihin					
Hoito- ja palvelutakuun toteutuminen (poikkeamat raportoidaan)	ESH:23 potilasta, joilla odotusaika toimenpiteeseen yli 6 kk, PTH: hoitotakuu toteutuu suunth lukuun ottamatta		Yli 3 kk odottavia 63 ja yli 6 kk odottavia 73	Toteutuu 100 %	Hoito- ja palvelutakuu eivät toteudu
Asiakaspalautekysely	ka. 4,12/5,0	tieto ei saatavilla	ei ole tehty	ka. 4,18/5,0	-

Henkilöstö ja uudistumisen	TP 2010	TP 2011	TP 2012	TA2013 tavoite	Toteuma 1-4 kk/2013
3. Henkilöstön hyvinvointi					
Sairauspoissaolojen kehitys (tpv/HTV)	42044 pv	44760 pv 12,2pv/HTV	47 015 pv	12 pv/HTV	-
Työtaturmien ja ammattitautien kehitys (tpv/HTV)		278 kpl		tpv/HTV vähenee	-
Keskimääräinen siirtymisikä eläkkeelle nousee	60 v.			60,5 v.	-
Työhyvinvointikyselyn kehitys	ka 3,36			ka 3,36	-
Ennen eläkeikää eläkkeelle siirtyvien lukumäärä					-
4. Osaava, motivoitunut ja riittävä henkilöstö					
Täydennyskoulutus				3-5 tpv/työn-	-

				tekijä	
Vakituisten vakanssien täyttöaste				80	-

Johtaminen, palveluiden järjestäminen ja tuotantotavat	TP 2010	TP 2011	TP 2012	TA2013 tavoite	Toteuma 1-4 kk/ 2013
5. Hyvä yhteistoiminta, esimiestyö ja johtaminen (toimiva johtamisjärjestelmä)					
Ajantasaiset hoito- ja palveluketjut sekä prosessit				1–2 palveluketjua päivitetään (vastuualueittain)	-
Laatujärjestelmän ulkoiset ja sisäiset auditoinnit (kpl/v.)				2 ulkoista auditointia/v. 15 sis. auditointia/v.	-
Kehityskeskustelujen toteutuminen (tavoite 100 %)	100 %	Esimiesten vaihdoksen vuoksi eivät ole kaikilta osin toteutuneet	käyty osittain	100 %	käyty osittain
6. Palvelut ja tuotantotavat uudistetaan harkiten (asiakasnäkökulma huomioiden)					
Vuosittain kehitettävät palvelu- ja hoitoketjut				1-2 hoitoketjua	-

Talous	TP 2010	TP 2011	TP 2012	TA2013 tavoite	Toteuma 1-4 kk/ 2013
7. Tasapainoinen talous					
Tilinpäätöksen vertailutiedot			kasvu-%	kasvu-%	-
8. Kustannustehokkuus (THL/SOTKANet ja Kuntaliiton tiedot)					
Sosiaali- ja terveydenhuollon talous Kainuu (koko maa) (SOTKANet)					-
Sosiaali- ja terveystoimen nettokustannukset euroa/asukas	3219(3103)		3 224		-
Sosiaalitoimen nettokustannukset, euroa/asukas	1514(1505)		1 343		-
Terveystoimen nettokustannukset, euroa/asukas	1705(1598)		1 881		-
Perusterveydenhuollon nettokustannukset, eu-	648 (605)		674		-

roa/asukas					
Erikoissairaanhoidon netto-kustannukset, euroa/asukas	1047 (974)		1206		-
Toimeentulotuki, euroa /asukas	99 (118)	102 (120)	93		-
Sosiaali- ja terveystoimen kustannusten vertailu (ikä-vakioidut, tarvevakioidut menot) (Kuntaliitto)			kasvu-%	kasvu-%	-

### Toimintasuunnitelma vuodelle 2013

#### Yleistä

Maailmanlaajuinen taantuma heijastusvaikutuksineen näkyy Kainuussa. Viime kuukausina on ilmennyt myönteisiä merkkejä siitä, että taantumaa oltaisiin ohittamassa. Kuntatalouden näkökulmasta ensi vuosi tulee Kainuussa olemaan vielä vaikea. Parantuva talous ja kohentuva työllisyys toteutuessaan vaikuttavat nopeasti väestön sosiaali- ja terveydenhuollon tarpeisiin. Toimeentulotuen kasvu on viime kuukausina noussut.

Uusi terveydenhuoltolaki astui voimaan 1.5.2011 ja tämä on aiheuttanut muutoksia toiminnassa myös vuonna 2012 ja laki tulee vaikuttamaan myös vuonna 2013 mm. perusterveydenhuollon vahvistaminen, ensihoidon järjestäminen, potilaan valinnanvapaus, hoitotakuusäännökset ja erityisvastuualueen tehtävät.

Kuntakentän odottama sosiaali- ja terveydenhuollon järjestämislaki on siirtynyt ja valmistelu käynnistyy v. 2013. Tällä on heijastusvaikutuksensa myös Kainuuseen. Hallintokokeilulaki loppui v. 2012. Hallintokokeilun päätyttyä uusi Kainuun sosiaali- ja terveydenhuollon kuntayhtymä aloittaa toimintansa 1.1.2013. Kuntayhtymään kuuluu perussopimuksen mukaisesti kahdeksan kuntaa, joista seitsemän (Suomussalmi, Hyrynsalmi, Ristijärvi, Paltamo, Kajaani, Sotkamo ja Kuhmo) ovat sopineet kaikkien sosiaali- ja terveydenhuollon palveluiden tuottamisesta lukuun ottamatta päivähoitoa uudessa kuntayhtymässä. Puolanka on mukana osajäsenenä erikoissairaanhoidossa, kehitysvammaisten erityishuollossa ja ympäristöterveydenhuollossa.

Vanhuspalvelulakiluonnos on ollut lausuntokierroksella ja se tulee voimaan 1.7.2013. Kustannusvaikutukset tulevat olemaan huomattavat, koska laissa tulee kunnille uusia velvoitteita.

Luonnos uudeksi sosiaalihuoltolaiksi on tarkoitus valmistua vuonna 2012.

Laki ympäristöterveydenhuollon yhteistoiminta-alueesta on astunut voimaan 15.6.2009. Laissa tarkoitettun ympäristöterveydenhuollon yhteistoiminta-alueen on aloitettava toimintansa viimeistään vuoden 2013 alusta. Yhteistoiminta-alueella tulee olla käytettävissä henkilöstöresursseja vähintään 10 htv.

Taloudellinen tiukkuus velvoittaa sote-toimialaa pitämään kiinni keskeisistä strategisista tavoitteista, joita ovat:

- väestön terveyden, toimintakyvyn ja hyvinvoinnin parantuminen
- terveyserojen kaventuminen
- väestö saa tarpeenmukaiset palvelut.

## 1.2 Hallinto-tulosalue

**Vastuhenkilö:** Sosiaali- ja terveysjohtaja Maire Ahopelto

<b>Perustehtävä</b>
Sote-kuntayhtymän johtaminen ja sen tukeminen. Kehittämisen ja suunnittelun ydintehtävänä on tukea organisaatiota tulosten saavuttamisessa ja tuottaa tietoa päätöksenteon pohjaksi. Henkilöstön tukeminen resurssien kohdentamisessa suhteessa palvelutarpeeseen ja palvelujen järjestämisessä.
<b>Arvot</b>
Asiakaslähtöisyys, Avoimuus ja Luottamus, Oikeudenmukaisuus, Vastuullisuus
<b>Visio 2020</b>
Hallinto tulosalueena vastaa kuntayhtymän johtamisesta sisältäen kuntayhtymän valtuuston, hallituksen, sisäisen tarkastuksen ja tarkastuslautakunnan toiminnan. Kuntayhtymän hallintoon kuuluu johdon tuki sekä kehittäminen ja suunnittelu – tulosityksiköt. Hallinto on arvostettu edellä kävijä johtamisosaamisen ja osallisuuden kehittämisessä sekä antaa edellytykset laadukkaiden palveluiden järjestämisen kustannus- tehokkaasti.

Asiakas ja asukas			
Strategiset pää- määrät	Kriittiset menestys- tekijät	Toimenpiteet	Mittarit/ arviointikriteerit
sitovat tavoitteet eli mitä tulee saavuttaa	missä on onnistutta- va, jotta sitoviin ta- voitteisiin päästään	mitä on tehtävä sito- vien tavoitteiden toteutumiseksi ja kuka toteuttaa	millä sitovien tavoitteiden onnistumista ja toteutumista mitataan
1. Kainuulaisten terveys, toimintakyky ja hyvinvointi paranevat sekä hyvinvointi- ja terveyserot ka- ventuvat	1.1 Riittävä ja ajan- tasainen tietotuotanto pätöksenteon tueksi  1.2 Terveyttä edistä- vän toiminnan kehit- täminen  1.3 Asiakkaan vas- tuunoton kehittäminen omaan hyvinvointiin ja terveyteen liittyen  1.4 Viestinnän kehit- täminen	1.1 Tuotetaan ja arvi- oidaan tutkit- tua/näyttöön perustu- vaa tietoa hyvinvoinnin tilasta ja ennaltaehkäi- sevän työn vaikutta- vuudesta sekä käyte- tään niitä ennakointiin  1.2 Suunnitelma yh- dessä kuntien kanssa  1.3 Yhteistyön kehit- täminen eri toimijoiden kanssa  1.4 Ulkoisen ja sisäi- sen viestintäsuunni- telman tekeminen	1.1 Hyvinvointikertomus on käytössä kuntayhtymässä ja Kainuun kunnissa  1.1 Syntyvät julkaisut, artikkelit, tutkimukset, selvitykset ja raportit (10 kpl/v)  1.2 Suunnitelma tehty  1.3 Matalan kynnyksen palvelujen lisääntyminen ja korjaavien palvelujen tarve vähentynyt  1.4 Viestintäsuunnitelma tehty



<p>2. Asiakas saa tarpeenmukaiset palvelut ja on tyytyväinen saamiinsa palveluihin</p>	<p>2.1 Asiakkaat antavat palautetta ja osallistuvat palveluiden kehittämiseen</p> <p>2.2 Palvelujen suunnittaminen palvelutarpeen mukaan</p> <p>2.3 Asiakaskeskeisen työotteen kehittäminen</p>	<p>2.1 Kehittäjäasiakkaiden ja kokemusasiantuntijoiden hyödyntäminen</p> <p>2.1 Reaaliaikainen asiakaspalautejärjestelmä</p> <p>2.2 Tuetaan hyvinvointikertomustiedon keräämistä ja hyväksikäyttöä.</p> <p>2.3 Kehitetään palveluohjausta</p>	<p>2.1 Kehittäjäasiakas ja kokemusasiantuntija-asiakkaita 30 ja prosessit 5-10 kpl/v, 1 kehittäjäkylä</p> <p>2.1 Toimiva asiakaspalautejärjestelmä käytössä</p> <p>2.2 Arviointitieto ja palaute on analysoitu ja siitä on johdettu toimintaa kehittävät toimenpite-ehdotukset (5 kpl/v)</p> <p>2.3 Palveluohjauksen toimintamalli kehitetty</p>
--	---	---	--

### Henkilöstö ja uudistuminen

<p><b>Strategiset päämäärät</b></p> <p>sitovat tavoitteet eli mitä tulee saavuttaa</p>	<p><b>Kriittiset menestystekijät</b></p> <p>missä on onnistuttava, jotta sitoviin tavoitteisiin päästään</p>	<p><b>Toimenpiteet</b></p> <p>mitä on tehtävä sitovien tavoitteiden toteutumiseksi ja kuka toteuttaa</p>	<p><b>Mittarit/ arviointikriteerit</b></p> <p>millä sitovien tavoitteiden onnistumista ja toteutumista mitataan</p>
<p>3. Hyvinvoiva henkilöstö</p>	<p>3.1 Henkilöstön hyvä toimintakyky ja työtyytyväisyys</p> <p>3.2 Työilmapiiri, työolosuhteet ja kannustava henkilöstöpolitiikka, henkilöstön yhdenvertainen kohtelu</p> <p>3.3 Vaikuttamismahdollisuudet: oman työn kehittäminen monen ikäisen organisaation jäsenten kyvykkyyden hyödyntäminen ja huomioiminen</p> <p>3.4 Osatyökykyisten huomioiminen (työkierro)</p>	<p>3.1 Varhaisen puuttumisen menetelmät ja käyttö kartoitettu</p> <p>3.1 Riskikartoitukset ja ergonomiset tarkistukset</p> <p>3.2 Säännölliset työpaikkakokoukset</p> <p>3.3 Palaute/ideapankin toteuttaminen</p> <p>3.3 Kehityskeskustelut</p> <p>3.3 Työhyvinvointisuunnitelman laatiminen</p> <p>3.4 Osatyökykyisten sijoittumiskartoitus tehty</p>	<p>3.1 Sairaupoissaolopäivien määrä alle 10 pvä/hlö/v</p> <p>3.1 Tykytoimintaa osallistuneiden määrä 100 %</p> <p>3.1 Tehty 100 %:sti</p> <p>3.2 Työpaikkakokoukset säännöllisiä, 5 kertaa/v</p> <p>3.3 Työntekijöiden antamat palautteet/ kehittämisideat 100 kpl/vuosi</p> <p>3.3 Kehittämiskeskustelut toteutuvat 100 %:sti</p> <p>3.3 Työhyvinvointisuunnitelma on tehty</p> <p>3.4 Uudelleen sijoitettujen työntekijöiden määrä</p>

4. Osaava, motivoitunut ja riittävä henkilöstö	<p>4.1 Kehittymishalukkuus ja positiivinen ammattilypeys</p> <p>4.2 Innovaatiokyvykkyuden lisääminen yksikön ja organisaation tasolla</p> <p>4.3 Ammattitaitoisen henkilöstön saatavuus ja mitoitus</p>	<p>4.1 Osaamisen kehittäminen</p> <p>4.2 Mentorointi-ohjaus otetaan käytäntöön ja hiljaisen tiedon hyödyntäminen</p> <p>4.3 Suunnitelmallinen rekrytointi ja ennakointi Rekrytoinnin kehittäminen</p>	<p>4.1 Täydennyskoulutus ka 3-5 tpu/hlö</p> <p>4.2 Mentorontityöparien määrä 2/v</p> <p>4.3 Tehtävät saatu täytettyä 100 %:sti</p>

Johtaminen, palvelujen järjestäminen ja tuotantotavat			
Strategiset päämäärät	Kriittiset menestystekijät	Toimenpiteet	Mittarit/ arviointikriteerit
sitovat tavoitteet eli mitä tulee saavuttaa	missä on onnistuttava, jotta sitoviin tavoitteisiin päästään	mitä on tehtävä sitovien tavoitteiden toteutumiseksi ja kuka toteuttaa/vastaa	millä sitovien tavoitteiden onnistumista ja toteutumista mitataan
5. Hyvä yhteistointi, esimiestyö ja johtaminen (toimiva johtamisjärjestelmä)	<p>5.1 Keskeiset hoito- ja palveluketjut sekä prosessit on kuvattu ja niitä päivitetään</p> <p>5.2 Vuorovaikutteinen johtamiskulttuuri ja toimivat kokouskäytännöt</p> <p>5.3 Oikeudenmukainen, osaava ja vastuullinen johtaminen</p> <p>5.4 Selkeät pelisäännöt ja niiden noudattaminen (päätoisvalta on delegoitu selkeästi)</p> <p>5.7 Potilas- ja työturvallisuus ovat keskeinen osa hoidon ja palveluiden laatua</p>	<p>5.1 Kuvataan keskeisiä prosesseja</p> <p>5.2 Säännölliset palaverit, toimivat videoneuvotteluvälineet työpisteille</p> <p>5.3 Työhyvinvointikysely</p> <p>5.3 Esimieskoulutus ja lähiesimiestyön tukeminen</p> <p>5.4 Johdon auditointi, johdon katselmukset ja itsearviointi tulosalueittain</p> <p>5.7 Potilas- ja työturvallisuussuunnitelma käytössä</p> <p>5.7 Riskikartoitukset ja ergonomiset tarkistukset</p>	<p>5.1 Prosessikuvauksia 1/vuosi</p> <p>5.2 Säännölliset palaverit toteutuvat</p> <p>5.3 Työhyvinvointikyselyn tulos parempi kuin edellisessä kyselyssä</p> <p>5.3 Esimiesten osallistuminen koulutuksiin</p> <p>5.4 Johdon auditointien/johdon katselmusten lkm/tulosalue</p> <p>5.7 Potilas- ja työturvallisuussuunnitelma tehty</p> <p>5.7 Riskikartoitukset tehty 100 %:sti</p>

		set	
6. Uudistuvat palvelut ja tuotantotavat	6.1 Palveluita ja etuuksia kehitetään ja uudistetaan tarpeenmukaisesti  6.2 Palveluiden tarkoituksenmukainen järjestäminen omana toimintana ja ostopalveluina	6.1 Palvelurakenneselvitys 2012 ja 2013  6.1 Kehitetään sähköistä toimeentulotukipäätöstä ja johtamisen toiminnanohjausjärjestelmää  6.2 Laaditaan palvelustrategia  6.2 Uusien ideoiden ja innovaatioiden tuominen toimijoiden tietoon.  6.3 Palvelumuotoilumenetelmän käyttäminen	6.1 Palveluiden arviointi tehty  6.1 Suunnittelu etenee ja käyttöönoton valmistelu  6.2 Palvelustrategia laadittu  6.2 Tuotujen uusien ideoiden ja innovaatioiden määrä 5 kpl/vuosi  6.3 Käytetty palvelumuotoilua kehittämisessä 2 prosessissa

Talous			
Strategiset päämäärät	Kriittiset menestystekijät	Toimenpiteet	Mittarit/ arviointikriteerit
sitovat tavoitteet eli mitä tulee saavutetaan	missä on onnistuttava, jotta sitoviin tavoitteisiin päästään	mitä on tehtävä sitovien tavoitteiden toteutumiseksi ja kuka toteuttaa	millä sitovien tavoitteiden onnistumisesta ja toteutumisesta mitataan
7. Tasapainoinen talous	7.1 Kuntien ja kuntayhtymän talous on sidoksissa ja tasapainossa toisiinsa	7.1 Talouden hallinta  7.1 Yhteissuunnittelua palvelujen kehittämisestä peruskuntien ja operatiivisen toiminnan kanssa  7.1 Rahoitusmallikokeiluun osallistuminen  7.1 Terveystalouden järjestämissuunnitelman toteuttaminen  7.1 Erikoissairaanhoidon järjestämissopimuksen toteuttaminen  7.1 Resurssien	7.1 Talousarvio toteutuu suunnitellusti  7.1. Kuntajohdon tapaamiset säännöllisesti  7.1 Rahoitusmallikokeiluun hakeminen  7.1 Terveystalouden järjestämissuunnitelma.  7.1 Erikoissairaanhoidon järjestämissopimus tehty  7.1 Tulosalueiden, vastuualueiden

		uudelleen kohdentaminen	alueiden kasvu-%
8. Toimintatapojen ja tarpeiden yhteensovittaminen kustannustehokkaasti	8.1 Huomioidaan väestömäärän ja -rakenteen muutos  8.2 Kustannusrakente selvitetään  8.3 Palvelujen tarpeen ja toimenpiteiden yhteensovittaminen  8.4 Laatu	8.1 Hoito- ja työmenetelmien vaikuttavuus ja kustannusvaikuttavuus (tutkimusnäyttö)  8.2 Palveluiden kustannusrakenteen kehittäminen ja selvittäminen  8.3 Osallistutaan palvelujen kehittämisen suunnitteluun yhdessä operatiivisen toiminnan kanssa.  8.4 Kehittämistyön taloudellisten vaikutusten esille tuominen  8.4 Työn tuottavuuden jatkuva kehittäminen ja lisääminen huomioiden henkilöstön työssäjaksaminen	8.1 Kustannustietojen valtakunnallisessa vertailussa keskiarvo  8.2 Sosiaali- ja terveydenhuollon tarveakioidut menot  8.2 Sote:n nettokustannukset euroa/asukas vrt. valtakunnallinen kehitys  8.3 1-2 prosessia/ tulosalue, 2 ylisektorirajojen menevää palveluprosessia  8.4 Toiminta budjetin mukainen  8.4 Tuotetaan 2-4 kustannustehoakasta uutta toimintatapaa

<b>Toteuma 1.1. – 30.4.2013 (vain oleelliset tapahtumat ja poikkeamat kirjataan)</b>	
<b>Miten ja millä perustein toteuma on muodostunut, miten koko vuoden toteuma-arvioon on päädytty ja millä toimenpiteillä talousarviotavoite saavutetaan loppuvuoden aikana? Keskitytään erityisesti olennaisiin poikkeamiin kuluneella kaudella.</b>	
<b>Toimenpiteet</b> Mikä on tilanne tavoitteeksi asetetuissa toimenpiteissä? Raportoidaan ne seikat, joissa tavoite ei ole toteutunut tai siinä on poikkeamia	<b>Poikkeamat</b> Perustelut poikkeamiin
<b>Asiakas ja asukas</b>	<b>Toteuma ja poikkeaminen; perustelut</b>
1.4 Ulkoisen ja sisäisen viestintäsuunnitelman tekeminen	Viestintäsuunnitelmia ei ole ehditty vielä tehdä. Tehdään loppuvuodesta.
<b>Henkilöstö ja uudistuminen</b>	<b>Toteuma ja poikkeaminen; perustelut</b>
3.3 Palaute-/ideapankin toteuttaminen  3.3 Kehityskeskustelut	Palaute/ideapankkia ei ole tehty vielä. Loppuvuodesta tehdään.  Kehityskeskusteluja on aloitettu
<b>Johtaminen, palvelujen järjestäminen ja tuotantotavat</b>	<b>Toteuma ja poikkeaminen; perustelut</b>
5.3 Esimieskoulutus ja lähiesimiestyön tukeminen	Esimieskoulutuksia ei ole toteutettu. Aloitetaan touko-kesäkuussa.

Talous	Toteuma ja poikkeaminen; perustelut

KUNTAYHTYMÄN HALLINTO 1 000 €	TP 2011 (sis. Pnka)	TP 2012 (sis. Pnka)	Muutos- % TP-12/ TP-11	KS 2013 Käyttö- suunnitelma	Muutos-% TP-12/ KS-13	Toteutumi- nen 1.1.- 30.4.2013	Toteuma-%
Valtuusto, Hallitus, Tarkastustoimi, Hallinto ja Tutkimus ja kehittäminen							
<b>TOIMINTATUOTOT</b>	<b>240 637</b>	<b>250 387</b>	4,1	<b>256 885</b>	2,6	<b>85 391</b>	<b>33,2</b>
Myyntituotot	238 199	248 527	4,3	256 041	3,0	85 354	33,3
./ Jäsenkunnilta	237 710	248 010	4,3	255 900	3,2	85 353	33,4
Maksutuotot	3	0	-100,0	0	0,0	0	0,0
Tuet ja avustukset	2 344	1 779	-24,1	822	-53,8	24	2,9
Muut tuotot	91	81	-11,0	22	-72,8	13	59,1
<b>TOIMINTAKULUT</b>	<b>5 751</b>	<b>5 830</b>	1,4	<b>4 297</b>	-26,3	<b>1 018</b>	<b>23,7</b>
Palkat ja palkkiot	3 039	2 755	-9,3	1 532	-44,4	591	38,6
Henkilöstösivukulut	679	653	-3,8	379	-42,0	139	36,7
<b>Henkilöstökulut</b>	<b>3 718</b>	<b>3 408</b>	-8,3	<b>1 911</b>	-43,9	<b>730</b>	<b>38,2</b>
Asiakapalvelujen ostot	38	51	34,2	0	-100,0	17	0,0
Muut palvelujen ostot	1 406	1 846	31,3	1 940	5,1	175	9,0
<b>Palvelujen ostot</b>	<b>1 444</b>	<b>1 897</b>	31,4	<b>1 940</b>	2,3	<b>192</b>	<b>9,9</b>
Aineet ja tavarat	127	63	-50,4	63	0,0	33	52,4
Avustukset	21	13	-38,1	20	53,8	1	5,0
Vuokrat	209	194	-7,2	143	-26,3	60	42,0
Muut kulut	232	255	9,9	220	-13,7	2	0,9
<b>TOIMINTAKATE</b>	<b>234 886</b>	<b>244 557</b>	4,1	<b>252 588</b>	3,3	<b>84 373</b>	<b>33,4</b>
Rahoituskulut ja -tuotot	-173	-428	147,4	-417	-2,6	-66	15,8
<b>UUSIKATE</b>	<b>234 713</b>	<b>244 129</b>	4,0	<b>252 171</b>	3,3	<b>84 307</b>	<b>33,4</b>
POISTOT JA ARVONALENTUMISET	-1	-9	800,0	0	-100,0	0	0,0
SATUNNAISET ERÄT	0	0	0,0	0	0,0	0	0,0
<b>TILIKAUDEN TULOS</b>	<b>234 712</b>	<b>244 120</b>	4,0	<b>252 171</b>	3,3	<b>84 307</b>	<b>33,4</b>
VARAUSTEN JA RAHASTOJEN MUUTOS	0	0	0,0	0	0,0	0	0,0
ALIJÄÄMÄN KATTAMINEN	0	0	0,0	0	0,0	0	0,0
<b>TILIKAUDEN YLI-/ALIJÄÄMÄ</b>	<b>234 712</b>	<b>244 120</b>	4,0	<b>252 171</b>	3,3	<b>84 307</b>	<b>33,4</b>

Mittarit/Tunnusluvut	TP 2010	TP 2011	TP 2012	TA 2013	Toteuma 1-4 kk/2013
<b>Asukas, asiakas</b>					
Syntyvät julkaisut, artikkelit, tutkimukset, selvitykset ja raportit 10 kpl/vuosi				10	KS: 3
Kehittäjäasiakas ja kokemus-asiiantuntija-asiakkaita 30 ja prosessit 5-10 kpl/vuosi, 1 kehittäjäkylä	11	20	37	30	KS: 30
Toimintaa kehittävät toimenpite-ehdotukset 5 kpl/v				1 5	1 3
<b>Henkilöstö ja uudistuminen</b>					<b>Toteuma 1-4 kk/2013</b>

Sairauspoissaolopäivien määrä alle 10 pv/hlö/vuosi	2 014 pv			alle 10	KS: 1 pv/hlö/4kk
Työntekijöiden antamat palautteet, kehittämisideat 100 kpl/vuosi				100	
Täydennyskoulutus 3-5 tpv/hlö				3-5 tpv/hlö	
Mentorointityöparien määrä 2/vuosi				2	KS: 1
Tehtävät saatu täytettyä 100 %:sesti				100 %	KS: 100 %
Kehittämiskeskustelut 1 x /vuosi			Käyty osittain	100 %	KS: Käyty osittain
<b>Johtaminen, palveluiden järjestäminen ja tuotantotavat</b>					<b>Toteuma 1-4 kk/2013</b>
Prosessikuvauksia 1/vuosi	100 %	100 %		1	
Työhyvinvointimittaus (joka 2. vuosi)	ka 3,47	Toteutetaan joka toinen vuosi		parempi kuin edell. kyselyssä	
Esimiesten osallistuminen koulutuksiin				osallistuttu	
Johdon auditointien/johdon katselmuksien lkm/tulosalue				1	
Riskikartoitukset tehty 100 %				100 %	
Tuotujen uusien ideoiden ja innovaatioiden määrä 5 kpl/vuosi				5 kpl	1
Palvelumuotoilun käyttö kehittämisessä, prosessien lkm				2	
<b>Talous</b>					<b>Toteuma 1-4 kk/2013</b>
Talousarvio toteutuu suunnitellusti				toteutuminen	KS: tot. suunnitellusti
Kuntajohdon tapaamiset säännöllisesti					
Rahoitusmallikokeiluun hakeminen				Kokeiluun haettu	
Terveydenhuollon järjestämisuunnitelma				Suunnitelma tehty	KS: järjestämisuunnitelma valmis-teilla
Erikoissairaanhoidon järjestämissopimus tehty				Sopimus tehty	
Tulosalueiden, vastualueiden kasvu-%				Kasvu-%	
Kustannustietojen valtakunnallisessa vertailussa keskiarvo				vertailussa keskiarvo	
Sosiaali- ja terveydenhuollon					

tarvekioidut menot				menot €	
Soten nettokustannukset €/asukas vrt. valtakunnallinen kehitys				€/asukas	

### Toimintasuunnitelma vuodelle 2013

Kainuun sosiaali- ja terveydenhuollon kuntayhtymä aloittaa uutena organisaationa 1.1.2013. Työntekijät siirtyvät ns. vanhoina työntekijöinä liikkeenluovutuksella Kainuun maakunta -kuntayhtymästä.

Hallinto tulosalueena sisältää kuntayhtymän valtuuston, hallituksen, sisäisen tarkastuksen, tarkastuslautakunnan toiminnan, soten johdon sekä kehittämisen ja suunnittelun.

Hallinnon toiminta nyt ja tulevaisuudessa tarvitsee osaavan henkilöstön, riittävät resurssit ja tehokasta kehittämistä ja suunnittelua. Hallinto on organisoitu uudessa kuntayhtymässä uudelleen vastuualueiden ja tulosyksiköiden osalta. Hallinnon tehtävät ovat lisääntyneet johtuen koko kuntayhtymän johtamistehtävistä. Sosiaali- ja terveydenhuollon kuntayhtymän tehtäviin on siirtynyt liikkeenluovutuksella lisäksi keskitetyt yhteiset tukipalvelut ja kunnille tuotettavat taloushallinnon, tietohallinnon ja palkanlaskennan palvelut. Hallinto on organisoitu uusien toimintojen tarkoituksenmukaiseksi toteuttamiseksi. Uuden kuntayhtymän jäseninä on kahdeksan kuntaa, joista yksi vain osajäsenenä. Tämä aiheuttaa hallinnollisesti uusia lisääntyneitä toimintoja.

## 1.3 Keskitetyt yhteiset palvelut

**Vastuuhenkilö:** Hallintojohtaja Kalevi Yliniemi

<b>Toiminta-ajatus</b>
Tuotamme ja järjestämme Kainuun liitolle, sote kuntayhtymälle ja kunnille kilpailukykyiset tukipalvelut: yhteis-, tietohallinto-, henkilöstö-, talous-, tekniset-, materiaali-, kuljeutus-, ravinto- ja asiamiespalvelut.
<b>Arvot</b>
Asiakaslähtöisyys, avoimuus ja luottamus, tuloksellisuus, vastuullisuus
<b>Visio 2020</b>
Keskitetyt tukipalvelut on keskitetysti johdettu ja hajautetusti toimiva palveluyksikkö, joka kykenee kilpailukykyisesti tarjoamaan palveluja julkishallinnolle siten, että palvelua saavat voivat keskittyä ydintehtäviinsä.

Asiakas ja asukas			
<b>Strategiset päämäärät</b> (sitovat tavoitteet eli mitä tulee saavuttaa)	<b>Kriittiset menestystekijät</b> (missä on onnistuttava, jotta sitoviin tavoitteisiin päästään)	<b>Toimenpiteet 2013</b> (mitä on tehtävä sitovien tavoitteiden toteutumiseksi ja kuka toteuttaa)	<b>Mittarit/ arviointikriteerit</b> (millä sitovien tavoitteiden onnistumista ja toteutumista mitataan)
<b>1. Tyytyväiset asiakkaat, jotka saavat lisäarvoa palveluistamme</b>	1. Toimivat, laadukkaat ja helposti saatavat palvelut	1. Yhteistyön organisointi asiakkaan kanssa	1. Asiakastyytyväisyyskyselyn tulos $\geq 3,5$ (2010)

<b>Henkilöstö ja uudistuminen</b>			
<b>Strategiset päämäärät</b>	<b>Kriittiset menestystekijät</b>	<b>Toimenpiteet 2013</b>	<b>Mittarit/ arviointikriteerit</b>
1. Henkilöstön työhyvinvointi	1. Henkilöstön hyvä toimintakyky ja työtyytyväisyys  1. Henkilöstön vahva osallistuminen ja hyvä sitoutuneisuus	1. Ennaltaehkäisevä toiminta ja työsuojelu (työyksiköt)  1. Sisäisen viestinnän ja vuorovaikutuksen parantaminen (työyksiköt)	1. Sairauspoissaolot ja työtatapaturmat vähenevät < 200 htv  1. Keskimääräinen eläkkeelle siirtymiskä nousee 0,5 vuotta/vuosi < 60 vuotta
2. Osaava, motivoitunut ja riittävä henkilöstö	2. Henkilöstövoimavarojen hallinta  2. Osaamisen kehittäminen  2. Työkykyisyyden turvaaminen	2. Henkilöstösuunnitelman laatiminen 2013  2. Osaamiskartoitus ja Osaamisen kehittämisen suunnitelman (OSKU) laatiminen tulosityksiköittäin  2. Työhyvinvointikyselyn toteuttaminen	2. Henkilöstösuunnitelma laadittu  2. Osaamiskartoitus ja osaamisen kehittämisen suunnitelman (OSKU) laadittu  2. Työhyvinvointikysely toteutettu

<b>Johtaminen ja palvelujen järjestäminen</b>			
<b>Strategiset päämäärät</b>	<b>Kriittiset menestystekijät</b>	<b>Toimenpiteet 2013</b>	<b>Mittarit/ arviointikriteerit</b>
1. Hyvä yhteistoiminta, esimiestyö ja johtaminen  2. Toimiva johtamisjärjestelmä  3. Uudistuvat palvelut ja tuotantotavat  4. Sopimusten hallinta paranee  5. Tukipalvelusopimusten ajan tasalle saattaminen, laatukriteerit ja palautekeskustelut	1. Hyvä esimiestoiminta	1. Kehityskeskustelut   3. Palvelukohtaiset yhteistyöryhmät asiakkaiden kanssa	1. Kehittämiskeskusteluiden käyntiaste 100 %  2. Yhteistyöryhmien säännöllinen kokoontuminen  2. Kehityskeskustelu 100 %



Talous			
Strategiset päämäärät	Kriittiset menestystekijät	Toimenpiteet 2013	Mittarit/ arviointikriteerit
1. Kustannustehokkuus	1. Palvelut tuotetaan kustannustehokkaasti	1. Hyödynnetään luonnollista poistumaa toimintaprosesseja muuttamalla	1. Palkkalaskelman hinta ≤ 14,50 € - Tositteen hinta ≤ 1,50 € - Helpdesk-puheluiden vastausprosentti ≥ 97 % - Asiakaskuljetuksien hinta < 1,72 €/km ja kyydissä > 1,5 henkilöä/matka - Potilasaterian päivän hinta ≤ 13,80 € (2011)
2. Tasapainoinen talous			

Toteuma 1.1. – 30.4.2013 (vain oleelliset tapahtumat ja poikkeamat kirjataan)	
Miten ja millä perusteilla toteuma on muodostunut, miten koko vuoden toteuma-arvioon on päädytty ja millä toimenpiteillä talousarviotavoite saavutetaan loppuvuoden aikana? Keskitytään erityisesti olennaisiin poikkeamiin kuluneella kaudella.	
Toimenpiteet Mikä on tilanne tavoitteeksi asetetuissa toimenpiteissä? Raportoidaan ne seikat, joissa tavoite ei ole toteutunut tai siinä on poikkeamia	Poikkeamat Perustelut poikkeamiin
<b>Asiakas ja asukas</b>	<b>Toteuma ja poikkeaminen; perustelut</b>
	Mitataan vasta loppuvuonna
<b>Henkilöstö ja uudistuminen</b>	<b>Toteuma ja poikkeaminen; perustelut</b>
	Mitataan myöhemmin, ei viitteitä siihen, että tavoitteita ei saavutettaisi
<b>Johtaminen, palvelujen järjestäminen ja tuotantotavat</b>	<b>Toteuma ja poikkeaminen; perustelut</b>
	Kehittämiskeskustelu tavoite vielä vajaa, yhteistyöryhmä tavoite ok
<b>Talous</b>	<b>Toteuma ja poikkeaminen; perustelut</b>
	Mitataan tilinpäätöstiedoista

<b>KESKITETYT YHTEISET PALVELUT</b> 1 000 € <small>Asiakirjahallinto, Asiamiespalvelut, Tekniset palvelut, Materiaali-, Kuljetus- tekstiili-, Ravinto-, Reyrytointi- ja yks.tukipalvelut, Henkilöstö- ja Talouspalvelut</small>	<b>TP 2011 (sis. Pnka)</b>	<b>TP 2012 (sis. Pnka)</b>	<b>Muutos- % TP-12/ TP-11</b>	<b>KS 2013 Käyttö- suunnitelma</b>	<b>Muutos-% TP-12/ KS-13</b>	<b>Toteutumi- nen 1.1.- 30.4.2013</b>	<b>Toteuma-%</b>
<b>TOIMINTATUOTOT</b>	<b>5 229</b>	<b>5 239</b>	<b>0,2</b>	<b>5 597</b>	<b>6,8</b>	<b>1 963</b>	<b>35,1</b>
Myyntituotot	3 591	3 560	-0,9	4 101	15,2	1 557	38,0
Maksutuotot	74	77	4,1	160	107,8	19	11,9
Tuet ja avustukset	757	868	14,7	700	-19,4	0	0,0
Muut tuotot	807	734	-9,0	636	-13,4	387	60,8
<b>TOIMINTAKULUT</b>	<b>25 813</b>	<b>26 354</b>	<b>2,1</b>	<b>28 879</b>	<b>9,6</b>	<b>8 935</b>	<b>30,9</b>
Palkat ja palkkiot	10 996	10 729	-2,4	12 001	11,9	3 714	30,9
Henkilöstösivukulut	3 019	3 052	1,1	3 166	3,7	988	31,2
<b>Henkilöstökulut</b>	<b>14 015</b>	<b>13 781</b>	<b>-1,7</b>	<b>15 167</b>	<b>10,1</b>	<b>4 702</b>	<b>31,0</b>
Asiakapalvelujen ostot	2	1	-50,0	80	7 900,0	3	3,8
Muut palvelujen ostot	5 789	6 280	8,5	6 705	6,8	2 112	31,5
<b>Palvelujen ostot</b>	<b>5 791</b>	<b>6 281</b>	<b>8,5</b>	<b>6 785</b>	<b>8,0</b>	<b>2 115</b>	<b>31,2</b>
Aineet ja tavarat	3 860	3 814	-1,2	4 319	13,2	1 381	32,0
Avustukset	282	256	-9,2	100	0,0	0	0,0
Vuokrat	1 438	1 799	25,1	2 007	11,6	702	35,0
Muut kulut	427	423	-0,9	501	18,4	35	7,0
<b>TOIMINTAKATE</b>	<b>-20 584</b>	<b>-21 115</b>	<b>2,6</b>	<b>-23 282</b>	<b>10,3</b>	<b>-6 972</b>	<b>29,9</b>
Rahoituskulut ja -tuotot	-16	-12	-25,0	-4	-66,7	-6	150,0
<b>UOSIKATE</b>	<b>-20 600</b>	<b>-21 127</b>	<b>2,6</b>	<b>-23 286</b>	<b>10,2</b>	<b>-6 978</b>	<b>30,0</b>
POISTOT JA ARVONALENTUMISET	-2 182	-2 324	6,5	-2 721	17,1	0	0,0
SATUNNAISET ERÄT	0	0	0,0	0	0,0	0	0,0
<b>TILIKAUDEN TULOS</b>	<b>-22 782</b>	<b>-23 451</b>	<b>2,9</b>	<b>-26 007</b>	<b>10,9</b>	<b>-6 978</b>	<b>26,8</b>
VARAUSTEN JA RAHASTOJEN MUUTOS	0	0	0,0	0	0,0	0	0,0
ALIJÄÄMÄN KATTAMINEN	0	0	0,0	0	0,0	0	0,0
<b>TILIKAUDEN YLI-/ALIJÄÄMÄ</b>	<b>-22 782</b>	<b>-23 451</b>	<b>2,9</b>	<b>-26 007</b>	<b>10,9</b>	<b>-6 978</b>	<b>26,8</b>

<b>Mittarit/Tunnusluvut</b>	<b>TP 2010</b>	<b>TP 2011</b>	<b>TP 2012</b>	<b>TA2013 ta- voite</b>	<b>Toteuma 1-4 kk/2013</b>
<b>Asukas, asiakas</b>					
1. Asiakas saa tarpeenmu- kaiset palvelut	Palvelut tuo- tettu sopi- musten mu- kaisesti	Palvelut tuo- tettu sopi- musten mu- kaisesti	Palvelut tuotet- tu sopimusten mukaisesti	Palvelut tuo- tetaan sopi- musten mu- kaisesti	
<b>Henkilöstö ja uudistuminen</b>	<b>TP 2010</b>	<b>TP 2011</b>	<b>TP 2012</b>	<b>TA2013 ta- voite</b>	<b>Toteuma 1-4 kk/2013</b>
3. Hyvinvoiva henkilöstö				Sairauspois- saolot eivät kasva	
4. Osaava, motivoitunut ja riittävä henkilöstö					
<b>Johtaminen, palveluiden järjestäminen ja tuotanto- tavat</b>	<b>TP 2010</b>	<b>TP 2011</b>	<b>TP 2012</b>	<b>TA2013 ta- voite</b>	<b>Toteuma 1-4 kk/2013</b>
5. Toimiva johtamisjärjestel- mä	Kehityskes- kustelu 100 %	Kehityskes- kustelu 100 %	50 %	Kehityskes- kustelu 100 %	
6. Hyvä yhteistoiminta, esi- miestyö ja johtaminen	Tositteen hintaa 1,38 €	Tositteen hintaa 1,29 €		Tositteen hintaa < 1,50 €	

## Toimintasuunnitelma vuodelle 2012:

### Yleispalvelut:

Selvitetään kuntien halukkuus yhdistää tukipalvelut samaan organisaatioon ennakoiden mahdollinen kuntalain muutos, jonka voimaantultua nykyinen yhteistoiminta ei ole laillista. Kajaanin kaupungin alueen ruokahuollon selvityksen mukaan olisi taloudellisesti perusteltua järjestää sosiaali- ja terveydenhuollon tarvitsemat palvelut yhdestä valmistuskeittiöstä. Tämä olisi helppointa ja taloudellisinta yhdessä organisaatiossa, jolloin henkilöstön uudelleen sijoittaminen olisi helpompaa.

### Henkilöstöpalvelut:

Jatketaan suunnitelman mukaisesti palvelussuhteen ehtojen harmonisointityötä. Laaditaan kuntayhtymälle uusi henkilöstöstrategia ja henkilöstösuunnitelma vuosille 2013 - 2016. Organisoidaan kuntayhtymän esimiehille täydennyskoulutusta suunnitellun ohjelman mukaisesti.

### Kuljetuspalvelut:

Uuden maksukortin käyttöönotto VPL- ja SHL -kuljetuksissa. Yhteistyötä kehitetään koulukuljetusten suunnittelussa Kajaanin kaupungin ja mahdollisesti muidenkin kuntien kanssa.

### Materiaalipalvelut:

Uusien tilojen valmistuminen loppuvuodesta muuttaa varastotoimintaa automaation myötä ja vapautuvaa aikaa käytetään osastojen palveluasteen lisäämiseen. Tehokkuus paranee, kun saadaan ohjelmiston kaikki osat käyttöön täydellisesti. Hankintaprosesseja yhdennetään Kajaanin kaupungin organisaatioiden kanssa ja yhteistyötä kehitetään.

### Ravintopalvelut:

Kuusanmäen ateriakuljetusten vähentäminen 1 kerta/pv. Työprosessien kehittämistä jatketaan.

### Talouspalvelut:

Maakunnan ja kuntien taloushallinnon tukipalveluiden järjestämistä koskevan yhteistoimintasopimuksen jatkamisesta sopiminen 2013 jälkeen. Tietojärjestelmien, kustannuslaskennan ja raportoinnin kehittämistä jatketaan.

### Tietohallintopalvelut:

Tietohallinnon vastuulla vuonna 2013 on paitsi lähituki ja konesalipalvelut, niin myös sote-tietojärjestelmät. Tietohallinto palvelee niin kuntayhtymää kuin peruskuntiakin. Vuonna 2013 painopisteenä ovat mm. seuraavat osa-alueet: 1.) Potilastietojärjestelmien kehittäminen jatkuu mm. eReseptin, eArkiston ja äitiyshuollon osalta. 2.) Sähköpostijärjestelmä liittymiseen (kalenteri, pikaviestivälineet, virtuaalikokoukset) uusitaan. 3.) WIN7 -versioon siirtyminen jatkuu. 4.) IDM ja DRG -projekteja jatketaan. 5.) Tietohallinnon kokonaisprosesseja tehostetaan ja parannetaan. 6.) Ohjausprosessia parannetaan luomalla Kainuu-tason tietohallinnon ohjausryhmä.

## 1.4 Perhepalveluiden tulosalue

**Vastuuhenkilö:** Perhepalvelujohtaja Matti Heikkinen

### Perustehtävä

Perhepalvelut järjestetään asiakaslähtöisesti, tehokkaasti ja vaikuttavasti. Edistämme alueemme kainuulaisten hyvinvointia ja osallisuutta.

Perhepalvelujen tulosalueeseen sisältyy aikuissosiaalipalvelut, lapsiperheiden sosiaalipalvelut, lapsiperheiden terveydenhuoltopalvelut ja vammaispalvelut.

Aikuissosiaalipalveluihin kuuluu aikuissosiaalityö, toimeentuloturva, kuntouttavan työtoiminta ja työvoi-

<p>man palvelukeskus.</p> <p>Lapsiperheiden sosiaalipalveluihin kuuluu lastensuojelun avo-, sijais- ja jälkihuolto, Salmijärven lastensuojeluyksikkö sekä perhetyö.</p> <p>Vammaispalveluihin kuuluu kaikki vammaisten ja kehitysvammaisten palvelut. Näitä ovat esimerkiksi vammaisten henkilöiden sosiaalityö, Kuusanmäen palvelukeskus, ryhmäkodit, asumispalvelut, työ- ja päivätoimintakeskukset, asumisen ohjaus, omais- ja perhehoito sekä erityishuollon poliklinikan palvelut.</p> <p>Lapsiperheiden terveydenhuoltopalveluihin kuuluu lasten, nuorten ja lapsiperheiden terveydenhuoltopalvelut, mikä sisältää äitiys-, lasten ja perhesuunnitteluneuvolat, koulu- ja opiskelijaterveydenhuollon palvelut ja perheneuvolan. Lisäksi vastuualueeseen kuuluvat erikoissairaanhoidon lastentaudit, naisten- taudit, äitiyshuolto ja synnytystoiminta, lastenpsykiatria ja nuorisopsykiatria.</p>
<p><b>Arvot</b></p> <p>Asiakaslähtöisyys, avoimuus ja luottamus, oikeudenmukaisuus, vastuullisuus.</p>
<p><b>Visio 2020</b></p> <p>Kainuun sosiaali- ja terveydenhuollon kuntayhtymä on arvostettu edelläkävijä sosiaali- ja terveydenhuollon palveluiden järjestäjänä ja kehittäjänä. Palvelut vastaavat asiakkaiden tarpeita.</p>

Asiakas ja asukas			
Strategiset päämäärät (sitovat tavoitteet eli mitä tulee saavut- taa)	Kriittiset menestys- tekijät (missä on onnistutta- va, jotta sitoviin tavoit- teisiin päästään)	Toimenpiteet (mitä on tehtävä sito- vien tavoitteiden toteu- tukseksi ja kuka to- teuttaa)	Mittarit/ arviointikriteerit (millä sitovien tavoitteiden onnistumista ja toteutumista mitataan)
1. Asiakas saa tarpeenmukaiset palvelut oikea-aikaisesti	<p>1.1 Asiakkaiden palvelutarve selvitetään asianmukaisesti ja palvelut järjestetään tehokkaasti lakisääteisiä määräaikoja noudattaen.</p> <p>1.2 Päätökset ja asiakasinformaatio ovat selkeitä ja asiakas on tyytyväinen saamiinsa palveluihin.</p>	<p>1.1 Palvelujen ja etuuksien määräaikojen järjestelmällinen seuranta ja reagointi poikkeamiin (kaikki vastuualueet).</p> <p>1.2 Osallistuminen asiakaspalvelukoulutuksiin. Viestintää kehitetään, asiakaspäätöksiä ja ohjeita selkeytetään. (kaikki vastuualueet).</p>	<p>1.1 Palvelut järjestetään määräajassa ja valvontaohjelmien mukaisesti.</p> <p>1.2 Perhepalveluihin liittyvät muistutukset, kantelut, ja yhteydenottojen määrä on laskeva.</p> <p>1.2 Asiakaspalautekyselyjen vastauksista 90 % tasolla hyvä tai erinomainen</p>
2. Kainuulaisten terveys, toimintakyky ja hyvinvointi paranevat sekä hyvinvointi- ja terveyserot kaventuvat	<p>2.1 Kainuulaisen väestön hyvinvointi ja terveys lisääntyy ja erot väestöryhmien välillä kaventuvat.</p> <p>2.2 Vanhemmuus vahvistuu.</p> <p>2.3 Itsenäinen selvi-</p>	<p>2.1 Väestön ja väestöryhmien terveydessä ja terveyskäyttäytymisessä keskitytään erityisesti niihin sairauksiin/elintapoihin ja väestöryhmiin, joissa poikkeama on kielteinen valtakunnalliseen tilanteeseen (kaikki vastuualueet).</p> <p>2.2 ja 2.3 perhepalvelut tukevat vanhemmuutta ja itsenäistä selviytymistä</p>	<p>Valitut mittarit kehittyvät myönteisesti pitkällä aikavälillä:</p> <p>2.1 Aikuisväestön, lasten ja lapsiperheiden hyvinvointi ja terveys</p> <p>2.2 Vanhemmuuden indikaattorit</p> <p>2.3 Itsenäisen selviytymisen</p>

	ytyminen lisääntyy.  2.4 Ennaltaehkäisevään työhön sekä yhteistyöpintoihin panostetaan riittävästi	2.4 Keskeiset yhteistyöpinnat ja ennaltaehkäisevän työn kehittämissä painopisteet on kuvattu (kaikki vastuualueet)	indikaattorit  2.4 Perhepalveluiden keskeiset yhteistyörakenteet on kuvattu
--	--	--	---

Henkilöstö ja uudistuminen			
Strategiset päämäärät	Kriittiset menestystekijät	Toimenpiteet	Mittarit/ arviointikriteerit
3. Hyvinvoiva henkilöstö	3.1 Henkilöstön hyvä toimintakyky ja työtyytyväisyys  3.2 Työilmapiiri, työolosuhteet ja kannustava henkilöstöpolitiikka, henkilöstön yhdenvertainen kohtelu  3.3 Osatyökykyisten huomiointi	3.1. Työympäristön vaaroja ja haittoja arvioidaan jatkuvasti (kaikki vastuualueet).  3.2 Työhyvinvointikaritoituksen perusteella tehtävät työhyvinvointisuunnitelmat (kaikki vastuualueet)  3.3 Työssä jaksamiseen vanhuuseläkkeelle asti kiinnitetään huomiota (kaikki vastuualueet)	3.1 Työympäristön vaarat ja haitat arvioidaan vuosittain  3.1 Sairauspoissaolojen ja työtaturmien myönteinen kehitys. Työnkuormitusta seurataan.  3.2 Työhyvinvointisuunnitelmat ovat ajan tasalla  3.3 Varhennetulle eläkkeelle siirtyneiden henkilöstökustannusten kehitys
4. Osaava, motivoitunut ja riittävä henkilöstö	4.1 Ammattitaitoisen henkilöstön saatavuus ja mitoitus  4.2 Riittävä osallistuminen täydennyskoulutuksiin	4.1 Henkilöstön rakenne ja määrä vastaavat valtakunnallisia suosituksia ja valvontaohjelmia (kaikki vastuualueet).  4.2 Henkilöstön osallistumista koulutuksiin tuetaan ja henkilöstön osaamisen kehittämissuunnitelmien toteutumista seurataan (kaikki vastuualueet).	4.1 Henkilöstön rakenne suhteessa valtakunnallisiin suosituksiin (poikkeamat raportoidaan)  4.1 Vakanssien täyttöaste  4.2 Täydennyskoulutus (ka.) on 3–5 työpäivää/työntekijä

Johtaminen, palvelujen järjestäminen ja tuotantotavat			
Strategiset päämäärät	Kriittiset menestystekijät	Toimenpiteet	Mittarit/ arviointikriteerit
5. Hyvä yhteistyö, esimiestyö ja johtaminen (toimiva johtamisjärjestelmä)	5.1 Keskeiset hoito- ja palveluketjut sekä prosessit on kuvattu ja niitä päivitetään  5.2 Vuorovaikutteinen johtamiskulttuuri ja toimivat kokouskäy-	5.1 Prosessien ulkoinen ja sisäinen auditointi strategian mukaista ja toteutuu tehdyn suunnitelman mukaan (sisäiset arvioijat/tulosalueen johtajat)  5.2 Avoimuus, yhteisöllisyys, palvelujen laadun kehittäminen,	5.1 Ajantasaiset hoito- ja palveluketjut  5.2 Säännölliset kokousaikataulut on sovittu

	tännöt	jatkuva oppiminen, jatkuva panostaminen ja kannustaminen	5.2 Kehityskeskustelut toteu- tuvat 100 %
	5.3 Potilas- ja työtur- vallisuus ovat keskei- nen osa hoidon laatua.	5.3 Arjen ongelmat (läheltä piti ja häirtata- pahtumat) potilas- ja työturvallisuudessa tunnistetaan (kaikki vastuualueet).	5.3 HaiPro -ilmoitusten hyö- dyntäminen (työ- ja potilas- turvallisuus) sekä potilastur- vallisuuskysely
6. Uudistuvat palve- lut ja tuotantotavat	6.1 Palveluita ja etuuksia kehitetään ja uudistetaan säännölli- sesti (esim. sähköiset palvelut)	6.1 Kehitystoimet vali- taan harkitusti ja kriitti- sesti (kaikki vastuu- alueet)	6.1 Perhepalveluja koskevien keskeisten kehitystoimien kuvaaminen
	6.2 Palveluiden tarkoi- tuksenmukainen jär- jestäminen omana toimintana ja ostopal- velut tukevat toimintaa	6.2 Palveluiden tarkoi- tuksenmukaisuus han- kintalaki huomioiden (kaikki vastuualueet)	6.2 Ostopalveluiden osuus ja kehitys vrt. oma toiminta

Talous			
Strategiset päämäärät	Kriittiset menes- tystekijät	Toimenpiteet	Mittarit/ arviointikriteerit
7. Tasapainoinen talous	7.1 Talouden seuranta on ennakoivaa ja toimivaa	7.1 Taloutta seurataan säännöllisesti ja poikkeamiin puututaan (kaikki vastuualueet)	7.1 Talousarvio toteutuu suunnitellusti
8. Kustannustehokkuus	8.1 Työn tuottavuuden jatkuva kehittäminen ja lisääminen	8.1 Suurten poikkeamien syiden selvittäminen (kaikki vastuualueet)	8.1 Kustannustietojen valtakunnallinen vertailu

Toteuma 1.1. – 30.4.2013 (vain oleelliset tapahtumat ja poikkeamat kirjataan)
<p><b>Miten ja millä perustein toteuma on muodostunut, miten koko vuoden toteuma-arvioon on päädytty ja millä toimenpiteillä talousarviotavoite saavutetaan loppuvuoden aikana? Keskitytään erityisesti olennaisiin poikkeamiin kuluneella kaudella.</b></p> <p>Lapsiperheiden terveydenhuoltopalveluiden vastuualueella on talousarviossa pysytty yllä mainitulla ajanjaksolla (SAP-seuranta), mutta ylityksiä on sisäisissä vyörytyksissä (keskushallinto, atk, henkilöstöhallinto). Ennusteen mukaan myös laboratoriokulut tulevat ylittymään (Nordlab). Myös vuokratulot tullevat ylittymään alkuvuoden toteutuman perusteella. Talouspalveluiden ennusteen mukaan vastuualueella ylityksiä on henkilöstökuluissa, johon vaikuttaa osaltaan lääkärin rekrytoinnin onnistuminen. Asiakaspalveluiden ostojen ennakoitiin tässä vaiheessa on vaikeaa. Sairaushoito-olosuhteet ovat lisääntyneet jonkin verran vuoteen 2012 nähden, mutta vähentyneet vuoteen 2011 verrattuna. Kaksi lastentautien erikoislääkärin virkaa on saatu täytettyä, toinen osa-aikaisesti. Lastenpsykiatrian poliklinikka ja osasto määrättiin käyttökieltoon 1.8. alkaen sisäilmaongelmien vuoksi.</p> <p>Vammaispalveluiden vastuualueella sopeutumisvalmennuksen päätökset ovat myöhästyneet kilpailutuksen viivästymisen vuoksi. Ennusteiden mukaan vammaispalvelun käyttösuunnitelma tulee ylittymään yli 300 000 eurolla. Tämä aiheutuu henkilöstökuluista sekä kasvavasta asiakastarpeista ja liian pienestä määrärahasuorauksesta. Liian pientä määrärahasuoraukseen henkilö- ja palvelusmaksuista oikaistiin vastuualueen sisällä käyttösuunnitelmassa määrärahasuorauksilla. Yksikkökustannusten laskenta on meneillään.</p> <p>Lapsiperheiden sosiaalipalveluiden vastuualueella on tehty kehittämistyötä Salmilan lastensuojeluyksikön toimintojen laajentamiseksi ja sosiaalipäivystyksen kehittämiseksi. Lastensuojelun tukihenkilötoiminnan koordinointi keskitettiin sijaishuoltoyksikköön. Lastensuojeluilmoituksia tuli 319, vuosi sitten vastaava luku oli 292. Ilmoitusten määrä kasvoi eniten Sotkamossa (73/34), sen sijaan Ylä-Kainuun alueella ilmoitusten määrä väheni (26/72). Lastensuojelulain 26 §:n mukaisia käsittelyaikoja ei ole pys-</p>

tytty täysin toteuttamaan ja tähän on myös Pohjois-Suomen AVI kiinnittänyt valvontapäätöksessään huomiota. Tavoitteena on kehittää lastensuojelun työkäytäntöjä ja prosesseja siten, että edellytykset määräaikaisten noudattamiseen paranevat (mm. last.suoj.tarpeen arvioinnin keskittäminen). Uusia huostaanottoja ja sijoituksia tehtiin 7, vuosi sitten vastaava luku oli 9. Tämän hetkisen talouspalveluiden ennusteen mukaan lapsiperheiden sosiaalipalvelujen menot ylittyvät noin 500.000 euroa johtuen mm. asiakaspalvelujen ostoista. Kustannusten kasvua pyritään hillitsemään mm. vahvistamalla maakunnan omia lastensuojelupalveluja. Kajaanissa on ainoastaan kaksi kotipalvelutyöntekijää lapsiperheille, joten palvelua ei riitä kaikille sitä tarvitseville. Myös perhetyön kysyntä ylittää tarjonnan, perhetyötä jonottaa tällä hetkellä 10 perhettä.

Aikuissosiaalipalveluiden vastuualueella toimeentulotukihakemukset on käsitelty yli 99 %:sti lain edellyttämässä määräajassa. 73 hakemuksen käsittely on viivästynyt (0,83 % kaikista hakemuksista). Käsittelyaikoja on seurattu säännöllisesti ja pyydetty työntekijöiltä selvitys viivästymistä. On järjestetty täydennyskoulutusta, käsittelyprosessia on kehitetty sekä lisätty sähköistä asiointia, jonka osuus kaikista hakemuksista oli huhtikuussa 6,5 % (vrt. 4/2012: 4,12 %). Toimeentulotuen käsittely siirrettiin Kajaanissa työvoiman palvelukeskuksesta sosiaalipalvelukeskukseen 12.3.2013 alkaen. Työvoiman palvelukeskuksessa on muutoksen jälkeen keskitytty sosiaalityön kehittämiseen. Toimeentulotukiohjeistusta on kehitetty lain vaatimukset huomioiden. Toimeentulotukimenot ovat tarkastelujaksolla olleet 2,489 milj. euroa, vähennystä edelliseen vuoteen 7,9 %. Tämä selittyy pääosin Puolangan ratkaisulla järjestää sosiaali- ja terveystalvot Attendo Oy:n kanssa 1.1.2013 alkaen. Palvelujen ostoissa on yksittäisiä ylityksiä. Esimerkiksi vartiointipalveluita on tilapäisesti jouduttu Kajaanissa ostamaan henkilöstön ja asiakkaiden turvallisuuden varmistamiseksi yhden virastomestarin siirryttyä sosiaalipalvelukeskuksesta perhekeskukseen ja toimeentulotuen käsittelyyn siirryttyä työvoiman palvelukeskuksesta sosiaalipalvelukeskukseen. Kaikkiin muutoksiin ei ole varauduttu talousarviossa.

Alustavan talouspalveluiden ennusteen mukaan perhepalveluiden tulosalueen talousarvio tulee ylittämään 1,37 miljoonaa euroa, kun toimintatuottojen lisääntyminen talousarvioon nähden huomioidaan (ks. tarkempi selvitys alempana). Hallituksen päätöksen mukaisesti tulosalueella on valmisteltu erilaisia suunnitelmia ja kehittämiskohteita, joilla pitkällä aikavälillä pyritään alentamaan kustannuksia. Lapsiperheiden sosiaalipalveluiden ja aikuissosiaalipalveluiden vastuualueiden yhdistämiseksi on perustettu työryhmä.

<b>Toimenpiteet</b> <b>Mikä on tilanne tavoitteeksi asetetuissa toimenpiteissä? Raportoidaan ne seikat, joissa tavoite ei ole toteutunut tai siinä on poikkeamia</b>	<b>Poikkeamat</b> <b>Perustelut poikkeamiin</b>
<b>Asiakas ja asukas</b>	<b>Toteuma ja poikkeaminen; perustelut</b>
<p>1.1 Palvelujen ja etuuksien määräaikaisten järjestelmällinen seuranta ja reagointi poikkeamiin (kaikki vastuualueet).</p> <p>1.2 Perhepalveluihin liittyvät muistutukset, kantelut, ja yhteydenottojen määrä on las-</p>	<p>1.1. Hoitotakuun toteutumiseksi syksyllä 2013 on varauduttu paikallisella virka- ja työehtosopimuksilla naistentaudeilla. Keväällä 2013 hoitotakuun saatavuustiedoissa on ollut ongelmia asiakastietojärjestelmä Efficassa. Palvelutakuun seurantatiedot sosiaalihuollon osalta ovat niin ikään osin epäluotettavia (tilasto käsittelyynottoajasta päivittyvä mahdollisesti marraskuussa 2013).</p> <p>Toimeentulotukihakemuksista yli 99 % käsiteltiin määräajassa. Hakemuksia tuli yhteensä 8782, joista 73 (0,83 %) käsiteltiin viiveellä. Kaikilla paikkakunnilla asiakkaalle ei kyetty järjestämään tapaamista sosiaalityöntekijän tai sosiaaliohjaajan kanssa lain edellyttämässä seitsemässä arkipäivässä.</p> <p>Vuoden 2012 tilastojen perusteella palvelutakuu ei toteutunut lastensuojelussa lastensuojeluilmoitusten ratkaisussa (7,5 %) ja lastensuojelutarpeen selvityksissä (19,7 %).</p> <p>Vammaispalvelujen palvelutakuuta selvitetään (tilasto epäluotettava).</p>
<p>1.2 Perhepalveluihin liittyvät muistutukset, kantelut, ja yhteydenottojen määrä on las-</p>	<p>1.2 Perhepalveluja koskevia kanteluja on ollut 1–3 kuukausittain. Erillisiä yhteydenottoja ei tilastoida.</p>



<p>keva</p> <p>2.4 Keskeiset yhteistyöpinnat ja ennaltaehkäisevän työn kehittämispainopisteet on kuvattu</p>	<p>Vammaispalveluissa kanteluiden määrä on laskenut.</p> <p>2.4 Yhteistyötä on tiivistetty kuntien kanssa (mm. lastensuojelusuunnitelman päivittäminen (Lasten ja nuorten hyvinvointisuunnitelma 2009–2013), Palvelustrategia-työryhmä / Kajaani ja Ristijärvi). Lisäksi yhteistyötä kehitetään osana perhekeskusten toimintaa.</p>
<p><b>Henkilöstö ja uudistuminen</b></p> <p>4.1 Henkilöstön rakenne ja määrä vastaavat valtakunnallisia suosituksia ja valvontaohjelmia (kaikki vastuualueet).</p>	<p><b>Toteuma ja poikkeaminen; perustelut</b></p> <p>4.1 Lastensuojelun sosiaalityöntekijöillä on vuoden 2012 tilanteen mukaan keskimäärin 45 lasta/työntekijä, joka ylittää suosituksen (suositus vaihtelee 20/35/40 lasta työntekijää kohden; ks. Valvira Dnro 41/05.00.00.03/2013)</p> <p>Talousarvion 2013 täytäntöönpano-ohjeissa (16.1.2013, § 17) on todettu, ettei henkilöstömäärä voi kasvaa vuonna 2013.</p>
<p><b>Johtaminen, palvelujen järjestäminen ja tuotantotavat</b></p> <p>5.1 Prosessien ulkoinen ja sisäinen auditointi strategian mukaista ja toteutuu tehdyn suunnitelman mukaan (sisäiset arvioijat/tulosalueen johtajat)</p> <p>5.3 Arjen ongelmat (läheltä piti ja haittapahtumat) potilas- ja työturvallisuudessa tunnistetaan (kaikki vastuualueet).</p> <p>6.1 Kehitystoimet valitaan harkitusti ja kriittisesti (kaikki vastuualueet)</p>	<p><b>Toteuma ja poikkeaminen; perustelut</b></p> <p>5.1 Sisäinen ja ulkoinen auditointi toteutuu laadunhallinta- ja potilasturvallisuussuunnitelman mukaan syksyllä 2013 ja vuoden 2014 aikana.</p> <p>5.3 Aikavälillä oli perhepalveluissa 23 läheltä piti tilannetta ja 92 henkilöstöön kohdistunutta väkivaltatilannetta.</p> <p>6.1 Keväällä on käynnistymässä lasten ja nuorten päihdepalveluihin liittyvä kehittämishanke. Vastaavasti useita perhepalveluihin liittyviä hankkeita on päättyneessä syksyllä 2013 (Tukeva 3, Vammaispalveluhanke ja VIRTÄ-hanke).</p>
<p><b>Talous</b></p> <p>7.1 Taloutta seurataan säännöllisesti ja poikkeamiin puututaan (kaikki vastuualueet)</p> <p>8.1 Suurten poikkeamien syiden selvittäminen (kaikki vastuualueet)</p>	<p><b>Toteuma ja poikkeaminen; perustelut</b></p> <p>7.1 ja 8.1 Viimeisimmän talouspalveluiden ennusteen (4 kk, 30.5.2013) mukaan perhepalveluiden tulosalueen toimintakulut ylittivät 1,6 M€.</p> <p>Ennusteen mukaan henkilöstökulut ylittivät 1,3 M€. Henkilöstökulujen kirjautumista selvitetään paraikaa. Asiakaspalvelujen ostot ylittivät ennusteen mukaan 0,3 M€. Myös toimintatuotot ylittivät 0,25 M€, jota osin selittää Puolangan ulkokuntalaskutus.</p> <p>Toimeentulotukimenoja seurataan ja ne näyttävät alustavan arvion mukaan pysyvän talousarviossa.</p> <p>Henkilöstöhallinnon raporteissa perhepalveluiden HTV2-toteuma näyttää -15, jota ei voida pitää luotettavana suhteessa talouspalveluiden ennusteeseen palkkamenojen kehityksestä. Palkkamenojen kirjautumisessa on ollut yksittäisiä poikkeamia ja virheellisyys.</p>



PERHEPALVELUT YHTEENSÄ 1000 € Lapsiperheiden sosiaalipalvelut, Aikuissosiaalityö ja Vammaispalvelut	TP 2011 (sis. Pnka)	TP 2012 (sis. Pnka)	Muutos- % TP-12/	KS 2013 Käyttö- suunnitelma	Muutos-% TP-12/ KS-13	Toteutumi nen 1.1.- 30.4.2013	Toteuma-%
<b>TOIMINTATUOTOT</b>	<b>7 279</b>	<b>7 412</b>	1,8	<b>8 245</b>	11,2	<b>2 569</b>	<b>31,2</b>
Myyntituotot	1 038	970	-6,6	1 276	31,5	494	38,7
Maksutuotot	1 935	1 958	1,2	2 132	8,9	654	30,7
Tuet ja avustukset	3 167	3 073	-3,0	3 428	11,6	999	29,1
Muut tuotot	1 139	1 411	23,9	1 409	-0,1	422	30,0
<b>TOIMINTAKULUT</b>	<b>70 672</b>	<b>74 563</b>	5,5	<b>73 964</b>	-0,8	<b>22 202</b>	<b>30,0</b>
Palkat ja palkkiot	22 561	23 223	2,9	23 303	0,3	7 437	31,9
Henkilösivukulut	6 499	6 827	5,0	6 532	-4,3	2 069	31,7
<b>Henkilöstökulut</b>	<b>29 060</b>	<b>30 050</b>	3,4	<b>29 835</b>	-0,7	<b>9 506</b>	<b>31,9</b>
Asiakaspalvelujen ostot	18 510	22 116	19,5	20 706	-6,4	5 717	27,6
Muut palvelujen ostot	6 125	5 960	-2,7	6 861	15,1	1 980	28,9
<b>Palvelujen ostot yhteensä</b>	<b>24 635</b>	<b>28 076</b>	14,0	<b>27 567</b>	-1,8	<b>7 697</b>	<b>27,9</b>
Aineet ja tavarat	1 877	1 683	-10,3	1 912	13,6	647	33,8
Avustukset	13 144	12 455	-5,2	12 327	-1,0	3 559	28,9
Vuokrat	1 905	2 244	17,8	2 283	1,7	771	33,8
Muut kulut	51	55	7,8	40	-27,3	22	55,0
<b>TOIMINTAKATE</b>	<b>-63 393</b>	<b>-67 151</b>	5,9	<b>-65 719</b>	-2,1	<b>-19 633</b>	<b>29,9</b>
Rahoituskulut ja -tuotot	-1	-1	0,0	0	-100,0	0	0,0
<b>VIISIKATE</b>	<b>-63 394</b>	<b>-67 152</b>	5,9	<b>-65 719</b>	-2,1	<b>-19 633</b>	<b>29,9</b>
POISTOT JA ARVONALENTUMISET	-132	-169	28,0	-212	25,4	0	0,0
SATUNNAISET ERÄT	0	0	0,0	0	0,0	0	0,0
<b>TILIKAUDEN TULOS</b>	<b>-63 526</b>	<b>-67 321</b>	6,0	<b>-65 931</b>	-2,1	<b>-19 633</b>	<b>29,8</b>
VARAUSTEN JA RAHASTOJEN MUUTOS	0	0	0,0	0	0,0	0	0,0
ALIJÄÄMÄN KATTAMINEN	0	0	0,0	0	0,0	0	0,0
<b>TILIKAUDEN YLI-/ALIJÄÄMÄ</b>	<b>-63 526</b>	<b>-67 321</b>	6,0	<b>-65 931</b>	-84,2	<b>-19 633</b>	<b>29,8</b>

## Mittarit ja tunnusluvut

Mittarit/Tunnusluvut	TP 2010	TP 2011	TP 2012	TA2013 ta- voite	Toteuma 1-4 kk/2013
<b>Asukas, asiakas</b>					
1. Asiakas saa tarpeenmukaiset palvelut					
1.1 Palvelut järjestetään määräjässä sekä valvontajohdelmien mukaisesti ja poikkeamat raportoidaan				hoito- ja palvelutakuu toteutuu	Poikkeamia (ks. edellinen kohta).
1.2 Muistutukset, kantelut, ja yhteydenottojen määrä on laskeva ja 90 % asiakaspalautteesta on myönteistä					
-potilasasiamiehen yht. otot	53	65		< 65	koko vuoden luku
-sosiaaliasiamiehen yht. otot	227	183		< 183	koko vuoden luku
-asiakaspalautekyselyjen taso					–
2. Kainuulaisten terveys, toimintakyky ja hyvinvointi paranevat sekä hyvinvointi- ja terveyserot kaventuvat (THL/SOTKANet), ks. <a href="http://uusi.sotkanet.fi/varitaulukko/ti2/106,107,108,109,110,111,112/3/A/0/">http://uusi.sotkanet.fi/varitaulukko/ti2/106,107,108,109,110,111,112/3/A/0/</a>					
- THL:n sairastavuusindeksi, ikävakioitu	112,4 (v. 2009)	–	–	< 112,4 (vrt. koko)	–

				maa 100)	
- sairaalahoitoon 0-17 v. potilaat / 1000 vastaavanikäistä (shp)	97,4	108,0	–	< 108,0 (vrt. koko maa 77,8)	–
-avohuollollisten tukitoimien piirissä 0-20 v. % vastaavanikäisestä väestöstä	7,3	6,8	–	> 6,1 (koko maa)	–
-kodin ulkopuolelle sijoitetut 0-20 v. % vastaavaikäisestä väestöstä	1,4	1,5	–	< 1,3 (koko maa)	–
-toimeentulotukea saaneet henkilöt vuoden aikana, % asukkaista	7,5	7,3	–	< 7,0 (koko maa)	–
-henkilökohtaisen avun asiakkaita vuoden aikana / 100 000 asukasta	330,4	348,8	–	< 348,8 (vrt. 209,3 koko maa)	–
-vaikeavammaisten kuljetuspalvelujen saajia vuoden aikana / 100 000 asukasta	2401	2596	–	< 2596 (vrt. 1804 koko maa)	–

Henkilöstö ja uudistuminen	TP 2010	TP 2011	TP 2012	TA2013 tavoite	Toteuma 1-4 kk/2013
3. Hyvinvoiva henkilöstö					
-Ylityövapaat (tpv/HTV)	0,99	1,3		< 1,3	koko vuoden luku
-Sairauspoissaolojen kehitys (tpv/HTV)	12,08	14,17		< 14,17	koko vuoden luku
-Työtapaturmien ja ammattitautien kehitys (tpv/HTV)	0,69	0,29		< 0,29	koko vuoden luku
4. Osaava, motivoitunut ja riittävä henkilöstö					
-HTV2 -kehitys	600	629	626	618	koko vuoden luku
-Täydennyskoulutus				3-5 tpv/työntekijä	koko vuoden luku
-Vakanssien täyttöaste					–
<b>Johtaminen, palveluiden järjestäminen ja tuotantotavat</b>	<b>TP 2010</b>	<b>TP 2011</b>	<b>TP 2012</b>	<b>TA2013 tavoite</b>	<b>Toteuma 1-4 kk/2013</b>
5. Toimiva johtamisjärjestelmä					

-Ajantasaiset hoito- ja palveluketjut sekä prosessit				1–2 palveluketjua päivitetään (vastuualueittain)	
6. Hyvä yhteistoiminta, esimiestyö ja johtaminen					
-Kehityskeskustelut toteutuvat			80-100 %	100 %	
-Potilas- ja työturvallisuus					
<b>Talous</b>	<b>TP 2010</b>	<b>TP 2011</b>	<b>TP 2012</b>	<b>TA2013 tavoite</b>	<b>Toteuma 1-4 kk/2013</b>
7. Tasapainoinen talous					
-Talousarvio toteutuu suunnitellusti ja poikkeamat talousarvioon ja käyttösuunnitelmaan raportoidaan					poikkeamia
8. Kustannustehokkuus (THL/SOTKANet ja Kuntaliiton tiedot)					
-Sosiaali- ja terveydenhuollon talous Kainuu (koko maa)					–
-Sosiaali- ja terveystoimen nettokustannukset euroa/asukas	3219(3103)		3 224		–
-Sosiaalitoimen nettokustannukset, euroa/asukas	1514(1505)		1343		–
-Terveystoimen nettokustannukset, euroa/asukas	1705(1598)		1881		–
-Perusterveydenhuollon nettokustannukset, euroa/asukas	648 (605)		674		–
-Erikoissairaanhoidon nettokustannukset, euroa/asukas	1047 (974)		1 206		–
-Toimeentulotuki, euroa /asukas	99 (118)	102 (120)	93		–

### Perhepalveluiden toimintasuunnitelma vuodelle 2013

Perhepalveluiden järjestämät keskeiset hyvinvointipalvelut ja etuudet liittyvät jokaisen kuntalaisen perusturvaan, taloudelliseen tukeen, vammaisten henkilöiden etuuksiin, lastensuojeluun, terveydenhuollon palveluihin, työtoimintaan, erityishuoltoon ja kiireelliseen sosiaalipalveluun ja -päivystykseen.

Perhepalveluiden tavoitteena on järjestää tulosalueen hyvinvointipalvelut ja etuudet laadukkaasti, taloudellisesti ja tehokkaasti. Koko tulosalueen keskeinen haaste on hoito- ja palvelutakuun sekä yksilöiden subjektiivisten oikeuksien toteutuminen lakien ja asetusten edellyttämällä tavalla sekä kustannustehokkaasti.

Perhepalvelut järjestetään sosiaali- ja terveystoimialan palvelustrategian mukaisesti pääosin omana toimintana, jota täydennetään ostopalveluina. Suurin osa palveluista järjestetään lähipalveluna kunnittain ja osa palveluista on keskitetty.

Sosiaali- ja terveystoimien uudistamiseen vaikuttavat tällä hetkellä sosiaali- ja terveydenhuollon kansallinen kehittämissuunnitelma (Kaste) sekä lainsäädännön uudistamishankkeet (esimerkiksi uusi sosiaalihuoltolaki). Perhepalveluiden keskeiset kehittämistoimet ja tavoitteet vuodelle 2013 on kuvattu vastuualueit-

tain:

#### **Lapsiperheiden terveystalveluiden vastuualue**

- lastenlääkärien rekrytointi onnistuu ja lastenlääkärien määrä kasvaa – synnytykset ja neonatologinen tehohoito säilyvät Kainuussa
- uuden neuvola-asetuksen edellyttämien toimenpiteiden toteuttaminen: tarkastusten määrän lisääminen ja perheiden kokonaisvaltainen huomioiminen
- nuorten masennuksen hoidon tehostaminen (viisi nuorta eläkkeelle Suomessa joka päivä)
- seksuaaliterveyden edistäminen ja huomioiminen luonnollisena osana lapsiperheiden terveydenhuollon palveluja
- tiivis yhteistyö erikoissairaanhoidon ja perusterveydenhuollon välillä – hoitoketjujen päivittäminen
- lapsiperheiden päihdeongelmiin kiinnitetään huomiota.

#### **Lapsiperheiden sosiaalipalveluiden vastuualue**

- asiakkaiden ja perheiden ongelmat tunnistetaan varhain ja niihin puututaan varhaisessa vaiheessa
- ennaltaehkäisevien ja varhaisen tuen palveluiden kehittäminen korjaavan työn rinnalla ja palvelujen joustavuus (kotipalvelutyön kehittäminen, tehostettu perhetyö, lastensuojelu perheisiin)
- sosiaalipäivvystyksen toimivuus - oikein kohdennetut toimenpiteet virka-ajan ulkopuolella
- lastensuojelun sijaishuollon palveluiden tuottaminen Kainuussa
- lapsiperheiden päihdeongelmiin kiinnitetään huomiota.

#### **Aikuissosiaalityön vastuualue**

- aikuisten palvelutarpeisiin vastataan oikea-aikaisesti
- työllistymisen esteitä poistetaan ja ammattiin valmistumista ja työllistymistä edistetään yhteistyössä työvoimahallinnon kanssa, erityisenä painopistealueena nuoret aikuiset
- pitkäaikaiseen toimeentulokiriippuvuuteen puututaan sosiaalityön keinoin
- toimeentulotukijärjestelmä pidetään kattavana ja toimintakykyisenä
- toimeentulotukea saavien määrä vähenee pitkällä aikavälillä
- kuntouttavan työtoiminnan ohjaus vakinaistetaan kuntayhtymän toiminnaksi vuoden 2013 alusta ja liitetään osaksi aikuissosiaalipalveluja.

#### **Vammaispalveluiden vastuualue**

- vammaisille henkilöille on tarjolla erilaisia asumisen mahdollistavia asumisvaihtoehtoja – asumis- palvelustrategiaa hyödynnetään laitoshoidon purkamisessa
- vammaiset henkilöt voivat elää mahdollisimman itsenäisesti ja turvallisesti kodeissaan välttämättömästi tarvitsemiensa palveluiden ja tukitoimien turvin ja toimia osana yhteisöä ja yhteiskuntaa
- asiakkaat/perheet saavat tarvitsemansa tuen ja tukipalvelut oikea-aikaisesti ja yksilöllisten tarpeidensa mukaisesti
- yhteistyö vammais- ja potilasjärjestöjen sekä muun kolmannen sektorin kanssa.

## **1.5 Sairaanhoidon palvelujen tulosalue**

**Vastuuhenkilö:** Hallintoylilääkäri Esa Ahonen

#### **Perustehtävä**

Sairaanhoidon palvelujen tulosalue järjestää ja tuottaa patologian, radiologian, ensihoitopalvelun, leikkaussali- ja anestesiapalvelujen, tehohoidon, lääkehuollon, välinehuollon ja infektioiden torjunnan toiminnat maakunnallisina kokonaisuuksina. Laboratoriopalvelut tuotetaan osana Pohjois-Suomen labora-

<p>toriokeskuksen toimintaa. Palvelut tuotetaan yhdenmukaisin kustannus-, laatu- ja vaikuttavuuskriteerein koko maakunnan alueella.</p>
<p><b>Arvot</b></p> <p>Asiakaslähtöisyys, kustannustehokkuus, ihmisarvon kunnioittaminen, vastuullisuus ja korkea laatu.</p>
<p><b>Visio 2015</b></p> <p>Sairaanhoidon palvelujen tulosalue on palveluhenkinen ja vastuuntuntoinen, moniammatilliseen osamiseen suuntautunut tulosalue, jonka palvelut suunnitellaan keskistetyksi ja järjestetään yhteistyön, tietoverkkojen ja logistiikan avulla maakunnassa hajautetusti. Palvelut edistävät Kainuun maakunnan toimintoja paikallisesti ja valtakunnallisesti arvostettuna sosiaali- ja terveydenhuollon edelläkävijänä. Mahdollisuuksien mukaan palveluja järjestetään ERVA-alueen yhteistyönä ja/tai yhteisessä organisaatiossa</p>

Asiakas ja asukas			
Strategiset päämäärät	Kriittiset menestystekijät	Toimenpiteet	Mittarit/ arviointikriteerit
(sitovat tavoitteet eli mitä tulee saavuttaa)	(missä on onnistuttava, jotta sitoviin tavoiteisiin päästään)	(mitä on tehtävä sitovien tavoitteiden toteutumiseksi ja kuka toteuttaa)	(millä sitovien tavoitteiden onnistumista ja toteutumista mitataan)
<p>Palvelujen ja hoidon hyväksyttävä laatu</p> <p>Palvelujen saataavuus ja vaikuttavuus</p>	<p>Potilaiden hyvä ja ammatillinen kohtelu</p> <p>Toimiva yhteistyö toiminnan eri tasoilla</p> <p>Tietojärjestelmien integraatio</p>	<p>Kysytään palautetta asiakkailta</p> <p>Vaara- ja läheltäpitiilanteiden rekisteröinti / HaiPro –raportit</p> <p>Laatumittarit säännölliseen käyttöön</p> <p>Sähköisen asioinnin monipuolistaminen</p>	<p>Soten yhteinen asiakaspalaute; tulosten tavoitetaso 90 %:lla on tasolla hyvä tai erinomainen (keskiarvo 4-5).</p> <p>HaiPro-raportit tulleet rutiinikäyttöön</p> <p>Johdon katselmukset toteutuvat 100 %</p> <p>Sisäiset arvioinnit</p> <p>Sähköisen ajanvarauksen ja vastauspalvelun osuus (%)</p>

Henkilöstö ja uudistuminen			
Strategiset päämäärät	Kriittiset menestystekijät	Toimenpiteet	Mittarit/ arviointikriteerit
<p>Riittävä henkilöstö ja tulevaisuuden osaamisen varmistaminen</p>	<p>Suunnitelmallinen täydennyskoulutus</p>	<p>Vastuualueiden osaamisen kehittämisen suunnitelmat</p> <p>Henkilökohtaiset kouluskortit</p> <p>Vakanssien tarve ja täyttöaste</p>	<p>Osaamisen kehittämisen suunnitelmien toteutuminen</p> <p>Työyksikkökohtaiset osaamiskartoitukset tehty ja osaamisen kehittämisen suunnitelman mukainen täydennyskoulutus henkilötasolla toteutetaan tarpeen mukaisesti (3-10 vrk/v).</p> <p>Vakanssien täyttöastetta arvioitu säännöllisesti</p> <p>Toimenpidesuunnitelmien to-</p>

Henkilöstön hyvinvointi ja työkyvyn ylläpitäminen	Uusien työntekijöiden suunnitelmallinen rekrytointi, perehdyttäminen ja työkierto	Työyhteisöjen työtyytyväisyys-mittaukset	teutus (%)
---	---	--	------------

Johtaminen, palvelujen järjestäminen ja tuotantotavat			
Strategiset päämäärät	Kriittiset menestystekijät	Toimenpiteet	Mittarit/ arviointikriteerit
Toimiva johtamisjärjestelmä	Toimintaprosessien uudistaminen	Tukipalvelujen logistiikan uudistaminen	Hoidon saatavuuden mittarit
	Sairaanhoidon palvelujen kehittäminen osana hoitoketjujen ja -prosessien kehittämistä	Tehdyt muutokset palvelurakenteessa	MAPO-hankkeen toimintaprosessien uudistaminen
Toimiva tietojen hallinta ja käytettävyys	Lisäarvoa tuottamattomien toimintojen karsiminen	Prosessien parantaminen ja oikaisu	Läpikulkuaikojen ja virhetapahtumien seuranta
	Toimivat ja yhteensopivat tietoverkot	Tietojärjestelmien liittäminen automaatioon	

Talous			
Strategiset päämäärät	Kriittiset menestystekijät	Toimenpiteet	Mittarit/ arviointikriteerit
Kustannustehokkaat toimintamallit ja -menetelmät	Toimiva palvelujärjestelmän seuranta	Talousarvio ja sen toteutumisen seuranta, poikkeamiin reagointi	Talousarvion toteutuminen (%)
	Jatkuva toimivien ja tuottavien työkäytäntöjen kehittäminen ja käyttöönotto	Henkilöstötilinpäätös	Henkilötyövuosien (HTV2) toteutuminen
	Maakunnallisen synergiaedun hyödyntäminen	Palvelujen hintavertailut (ostoskorit) muiden palveluntuottajien kesken	

<b>Toteuma 1.1. – 30.4.2013</b> <b>(vain oleelliset tapahtumat ja poikkeamat kirjataan)</b>
<b>Miten ja millä perusteilla toteuma on muodostunut, miten koko vuoden toteuma-arvioon on päädytty ja millä toimenpiteillä talousarviotavoite saavutetaan loppuvuoden aikana? Keskiytetään erityisesti olennaisiin poikkeamiin kuluneella kaudella.</b>

<b>Toimenpiteet</b> Mikä on tilanne tavoitteeksi asetetuissa toimenpiteissä? Raportoidaan ne seikat, joissa tavoite ei ole toteutunut tai siinä on poikkeamia	<b>Poikkeamat</b> Perustelut poikkeamiin
<b>Asiakas ja asukas</b>	<b>Toteuma ja poikkeaminen; perustelut</b>
suunnitelman mukaan	vakavien haittatapahtumien arviointi aloitettu
<b>Henkilöstö ja uudistuminen</b>	<b>Toteuma ja poikkeaminen; perustelut</b>
sijaisten ja varahenkilöiden saatavuus	henkilöstön saatavuus rajoittanut ajoittain toiminnan järjestämistä
<b>Johtaminen, palvelujen järjestäminen ja tuotantotavat</b>	<b>Toteuma ja poikkeaminen; perustelut</b>
päiväkirurgian ja LEIKO –toiminnan suunnittelu	PÄIKI- ja LEIKO –suunnitelma valmisteilla syksyksi MAPO –rakennus hieman myöhässä, mutta muutoin suunnitelman mukaan
<b>Talous</b>	<b>Toteuma ja poikkeaminen; perustelut</b>
säännöllinen seuranta johtoryhmässä kuukausittain	1 – 4/2013 ennuste alijäämäinen 438 t€, josta henkilöstö 372 ja tarvikkeet 99 t€

SAIRAANHOIDOLLISET PALVELUT YHTEENSÄ 1 000 € <small>Hallinto, Radiologia, Patologia, Lääkehuolto, Ensihoito, Leikkaus ja anestesia, Teho ja Välinehuolto</small>	TP 2011 (sis. Pnka)	TP 2012 (sis. Pnka)	Muutos- % TP-12/ TP-11	KS 2013 Käyttö- suunnitelma	Muutos- % TP-12/ KS-13	Toteutumi- nen 1.1.- 30.4.2013	Toteuma-%
<b>TOIMINTATUOTOT</b>	<b>2 822</b>	<b>3 073</b>	<b>8,9</b>	<b>4 469</b>	<b>45,4</b>	<b>1 001</b>	<b>22,4</b>
Myyntituotot	490	587	19,8	1 089	85,5	204	18,7
Maksutuotot	147	157	6,8	177	12,7	83	46,9
Tuet ja avustukset	2 179	2 313	6,1	3 200	38,3	714	22,3
Muut tuotot	6	16	166,7	3	-81,3	0	0,0
<b>TOIMINTAKULUT</b>	<b>19 325</b>	<b>20 269</b>	<b>4,9</b>	<b>23 107</b>	<b>14,0</b>	<b>7 307</b>	<b>31,6</b>
Palkat ja palkkiot	9 974	10 543	5,7	11 928	13,1	3 705	31,1
Henkilösivukulut	2 607	2 778	6,6	3 064	10,3	982	32,0
<b>Henkilöstökulut</b>	<b>12 581</b>	<b>13 321</b>	<b>5,9</b>	<b>14 992</b>	<b>12,5</b>	<b>4 687</b>	<b>31,3</b>
Asiakaspalvelujen ostot	13	21	61,5	19	-9,5	4	21,1
Muut palvelujen ostot	2 919	3 100	6,2	3 575	15,3	1 020	28,5
<b>Palvelujen ostot yhteensä</b>	<b>2 932</b>	<b>3 121</b>	<b>6,4</b>	<b>3 594</b>	<b>15,2</b>	<b>1 024</b>	<b>28,5</b>
Aineet ja tavarat	2 719	2 557	-6,0	3 051	19,3	1 061	34,8
Avustukset	0	0	0,0	0	0,0	0	0,0
Vuokrat	1 089	1 261	15,8	1 464	16,1	532	36,3
Muut kulut	4	9	125,0	6	-33,3	3	50,0
<b>TOIMINTAKATE</b>	<b>-16 503</b>	<b>-17 196</b>	<b>4,2</b>	<b>-18 638</b>	<b>8,4</b>	<b>-6 306</b>	<b>33,8</b>
Rahoituskulut ja -tuotot	-1	0	-100,0	0	0,0	0	0,0
<b>VUOSIKATE</b>	<b>-16 504</b>	<b>-17 196</b>	<b>4,2</b>	<b>-18 638</b>	<b>8,4</b>	<b>-6 306</b>	<b>33,8</b>
POISTOT JA ARVONALENTUMISET	-659	-643	-2,4	-793	23,3	0	0,0
SATUNNAISET ERÄT	0	0	0,0	0	0,0	0	0,0
<b>TILIKAUDEN TULOS</b>	<b>-17 163</b>	<b>-17 839</b>	<b>3,9</b>	<b>-19 431</b>	<b>8,9</b>	<b>-6 306</b>	<b>32,5</b>
VARAUSTEN JA RAHASTOJEN MUUTOS	0	0	0,0	0	0,0	0	0,0
ALIJÄÄMÄN KATTAMINEN	0	0	0,0	0	0,0	0	0,0
<b>TILIKAUDEN YLI-/ALIJÄÄMÄ</b>	<b>-17 163</b>	<b>-17 839</b>	<b>3,9</b>	<b>-19 431</b>	<b>153,9</b>	<b>-6 306</b>	<b>32,5</b>

Mittarit/Tunnusluvut	TP 2010	TP 2011	TP 2012	TA 2013 tavoite	Toteuma 1-4 kk/2013
<b>Asukas, asiakas</b>					
Lääkehuollon toimitusrivit	82.300	84.700	86 427	85.000	29.000

Ensihoidon hälytykset	20.566	22.014	22 960	22.000	7.700
Laboratoriosuoritteet	1.155.280	1.172.854	1.165.743	1.200.000	400.000
Leikkausten määrät	6.526	6.967	6.950	7.000	2.400
Radiologian tutkimukset	57.187	57.738	60.147	62.000	21.000
<b>Henkilöstö ja uudistuminen</b>					
Sairauspoissaolot	3.804 pv	3.325 pv	4.422 pv	2.800 pv	tieto ei saatavissa
HTV	285		304,8	233	241
<b>Johtaminen, palveluiden järjestäminen ja tuotantotavat</b>					
Infektioiden torjuntaohjelma		70 %	80 %	80 %	80 %
Lab. nettiajanvaraus osuus	30 %	40 %	45 %	50 %	50 %
<b>Talous</b>					

### Toimintasuunnitelma vuodelle 2013

Sairaanhoidon palvelujen tulosalueen palvelujen saatavuutta varmistetaan ja samalla työn tuottavuutta lisätään parantamalla kustannusvaikuttavuutta. Palvelujen luonteesta riippuen toiminta järjestetään lähipalveluina, seudullisina tai maakunnallisina kokonaisuuksina. Toiminnassa pyritään maakunnalliseen tai tätä laajempaan logistiikkaan ja vältetään palvelujen osaoptimointia.

Palveluja kehitetään yhdessä muiden tulosalueiden kanssa toiminnallisina kokonaisuuksina. Tietotekniikan hyödyntäminen ja potilaiden vapaa valintamahdollisuus huomioidaan palvelujen järjestyksessä. Tavoitteena ei ole järjestää palveluja mahdollisimman paljon kaikkialla, vaan kokonaisuus huomioiden mahdollisimman kustannustehokkaasti käytettävissä olevien resurssien rajoissa.

**Ensihoito** toimii 2013 maakunnan omana toimintana kaikissa sote -kuntayhtymän kunnissa. Ensihoitopalveluun varataan resursseja myyntitoimintaa varten, mikäli Puolangan kunnan kanssa muodostuu pitkäkestoinen sopimus ensihoitopalvelun toimittamisesta.

Ensihoitopalvelun valmiusajat tarkistetaan vuoden 2013 alussa aiemman palvelutasopäätöksen mukaisiksi. Tavoitteena on 2013 ensihoitopalvelun yhteistyön lisääminen päivystyspalvelujen kanssa ja tehtäväkuvien laajentaminen valmiusaikojen sallimissa rajoissa.

**Leikkaus- ja anestesiatoiminta** toteutetaan keskitetysti keskussairaalassa. Tavoitteena on päiväkirurgian lisääminen ja tulevana vuosina toiminnan uudelleen organisointi osana hoitotakuun toteuttamista. Päiväkirurgian kehittämistä suunnitellaan osana Uusi sairaala –hankkeen prosessien tarkastelua.

**Tehohoidon** paikkatarve arvioidaan suhteessa seuranta- ja heräämöpaikkojen käyttöön.

**Kliinisen laboratorion palvelut** (kliininen kemia, kliininen mikrobiologia ja potilastutkimukset) siirtyvät vuoden 2013 alussa ERVA -alueen laboratoriokeskuksen hoidettaviksi ulkoisen laskutuksen piiriin. Muutoksella on vaikutuksia laboratoriotuotannon sisäisiin prosesseihin, mutta asiakasnäkökul-



masta toimintaan ei odoteta tulevan merkittäviä muutoksia.

**Patologia** jatkaa omana vastuualueenaan laboratorion siirtyessä 2013 liikelaitoskuntayhtymän osaksi. Patologian toiminnot siirtyvät vuodenvaihteessa 2012 - 2013 MAPO -hankkeen uusiin tiloihin.

**Lääkehuollon** toimitilat uudistuvat ja yhdistyvät 2013 keväällä MAPO -hankkeen valmistumisen yhteydessä. Lääkehuollon logistiikkaa uudistetaan ja varastoautomaatio otetaan käyttöön syksyyn 2013 mennessä. Samalla valmistaudutaan osastofarmasiapalvelujen laajentamiseen syksystä 2013 alkaen. Lääkeneuvottelukunta jatkaa lääkehoitokäytäntöjen yhtenäistämistä ja turvallisen lääkehoito-ohjeiston käyttöönottoa STM:n suositusten mukaisesti.

**Radiologian** palveluja tuotetaan 2013 osittain omana toimintana ja osin kiinteällä ostopalvelusopimuksella. Uusittu CT- laite otetaan käyttöön vuoden 2013 alussa. Vanha CT-laite pidetään toiminnassa nykyisessä toimitilassa uuden laitteen asennuksen ajan ja sen jälkeen varalaitteena.

**Välinehuolto** jatkaa neljässä toimipisteessä (Kajaani, Suomussalmi, Kuhmo ja Sotkamo), joista käsin jakelu maakunnan toimipisteisiin.

**Infektioidentorjuntayksikkö** jatkaa maakunnassa infektioiden rekisteröinti- ja seuranta-ohjelman (SAI) käyttöönottoa ja laajentamista akuuttihoitoyksiköihin. Infektiosairauksiin erikoistuva lääkäri osallistuu toiminnan kehittämiseen. Henkilöstöä koulutetaan sairaalainfektioiden ehkäisyyn. Pandemian varautumissuunnitelma päivitetään 6/2013 mennessä, samalla huomioidaan kansallinen varautumissuunnitelma polion paluun torjumiseksi 2012 – 2014.

## 1.6 Terveyden- ja sairaanhoidon palvelut

**Vastuuhenkilö:** Terveysjohtaja Mauno Saari

<b>Perustehtävä</b>
Tulosalue vastaa Kainuun väestön tarvitsemasta terveyden- ja sairaanhoitopalveluista sosiaali- ja terveydenhuollon toimialalla erikseen sovitun työnjaon mukaisesti. Ennaltaehkäisevä, terveyttä edistävä ja kuntouttava näkökulma heijastuu kaikessa toiminnassa
<b>Arvot</b>
Ihmisarvon kunnioittaminen, asiakaslähtöisyys, vastuullisuus, oikeudenmukaisuus, avoimuus ja luottamus
<b>Visio 2016</b>
Tulosalue tuottaa oikea-aikaisesti korkeatasoisia terveyden- ja sairaanhoidon palveluita väestön tarpeita vastaavasti. Terveyden edistämiseksi tehty työ on tuloksellista ja alueen sairastavuus lähenee maan keskitasoa.
Eri väestöryhmät ovat tyytyväisiä saamiinsa palveluihin ja väestö luottaa heitä palveleviin ammattilaisiin.

Asiakas ja asukas			
<b>Strategiset päämäärät</b>	<b>Kriittiset menestystekijät</b>	<b>Toimenpiteet</b>	<b>Mittarit/ arviointikriteerit</b>

<p><b>1. Kainuulaisten terveys, toimintakyky ja hyvinvointi paranevat sekä hyvinvointi- ja terveyserot kauntuvat</b></p>	<p>1.1 Ennaltaehkäisevään työhön panostetaan</p> <p>1.2 Olemassa olevat näyttöön perustuvat menetelmät sekä sairauksien ehkäisyssä että hoidossa otetaan laajalti käyttöön ja terveyden edistämisen ja ennaltaehkäisevätyö sisällytetään aina korjaavaan toimintaan niissä tutkimus-, hoito- ja kuntoutustilanteissa, joissa se on asiaan kuuluvaa ja luontevaa.</p> <p>1.3 Osallisuuden ja yhteisöllisyyden edistäminen, vastuunotto omasta ja yhteisön hyvinvoinnista.</p>	<p>1.1 Tunnistetaan väestöryhmien väliset terveyserot ja toimenpiteet kohdennetaan eniten palveluja tarvitseville</p> <p>1.2 Näyttöön perustuvat työ- ja hoitomenetelmät ovat laajalti käytössä sosiaali- ja terveystalouksissa ja väestön palvelutarve on selvitetty</p> <p>1.3 Osallistutaan hyvinvointikertomuksen laatimiseen ja seurataan hyvinvoinnin kehitystä</p>	<p>1.1 ja 1.2 Kansantautien vakioitu summaindeksi, vakioitu sairastavuusindeksi, sijoittuminen TEA-viisarin vertailussa, PYLL-indeksi</p> <p>1.2 Palvelutarveselvitys, eri asiakasryhmien palvelujen käytön kasvu on hallittua</p> <p>1.3 Yhteistyöverkoston ja kehittäjäasiakkaiden määrä</p>
<p><b>2. Asiakas saa tarpeenmukaiset palvelut oikea-aikaisesti ja on tyytyväinen saamiinsa palveluihin</b></p>	<p>2.1 Väestön terveyspalveluiden tarve on tiedossa. Perusterveydenhuollon ja erikoissairaanhoidon palveluita tuotetaan väestön tarpeita vastaavasti.</p> <p>2.2 Hoitoon pääsy toteutuu kaikilla osaluilla säädösten mukaisesti</p> <p>2.3 Riittävä, osaava, hyvinvoiva ja palveluvalta henkilökunta. Asiakaslähtöinen hoitotyö</p> <p>2.3 Potilasturvallisuus on ankkuroitu toiminnan rakenteisiin ja toimintatapoihin</p>	<p>2.1–2.2 Hoitoon pääsyn tilannetta seurataan kaikilla vastuualueilla säännöllisesti. Haavoittuvat osa-alueet tunnistetaan ennakkoon ja ratkaisuja haetaan ensisijaisesti toimintatapoja resursoinnin painopisteitä muuttamalla ja vasta toissijaisesti ostopalveluita lisäämällä</p> <p>2.2 Merkittävien poikkeamien syyt selvitetään ja ryhdytään korjaaviin toimenpiteisiin</p> <p>2.3 Haittatapahtumien systemaattinen seuranta, raportointi ja käsittely</p>	<p>2.1 Välitön yhteydensaanti terveyskeskukseen arkipäivisin virka-aikana ja välitön hoitoon pääsy päivystyspauksissa toteutuvat. Kiireetön hoito: hoidontarpeen arvio ja hoitoon pääsy toteutuvat asetuksessa säädetyissä määrärajoissa täysimääräisesti.</p> <p>2.3 Asiakaspalautekyselyt x 1 / 2 vuodessa; 90 % palautteista tasolla hyvä tai erinomainen. Välittömän palautteen seuranta; Kohteluun liittyviä valituksia ei ole.</p> <p>2.3 Poikkeamien määrä alenee edellisvuoteen verrattuna</p>

Henkilöstö ja uudistuminen			
Strategiset päämäärät	Kriittiset menestystekijät	Toimenpiteet	Mittarit/ arviointikriteerit

<p><b>3. Hyvinvoiva henkilöstö</b></p>	<p>3.1 Henkilöstöä arvostava ja hyvä kohdeltu kaikissa työyhteisön ja työntekijän kehitysvaiheissa.</p> <p>3.2 Työyhteisöjen luottamuksellinen ilmapiiri.</p>	<p>3.1 Työyhteisön tilan kartoitukset kahden vuoden välein ja tarvittavat kohdennetut toimenpiteet niistä saadun tiedon pohjalta.</p> <p>3.2 Kehityskeskustelut</p>	<p>3.1 Työyhteisön tilan kartoitukset joka toinen vuosi 3.1 Työhyvinvointikyselyn tulokset tasolla hyvä-kiitettävä</p> <p>3.1 Työyksikkökohtaiset osaamiskartoitukset tehty ja osaamisen kehittämisen suunnitelman mukainen täydennyskoulutus henkilötasolla toteutetaan tarpeen mukaisesti (3–10 vrk/v).</p> <p>3.2 Kehityskeskustelut toteutuvat 100 %.</p>
<p><b>4. Henkilöstön saatavuus ja houkuttelevat työyhteisöt</b></p>	<p>4.1 Terveiden ja sairaanhoidon palveluiden tulosalue on arvostettu ja uudistamiseen kannustava työpaikka</p> <p>4.2 Onnistunut rekrytointi.</p> <p>4.3 Oikeudenmukainen, työn vaatavuuden huomioiva palkkausjärjestelmä</p>	<p>4.2 Henkilöstön rekrytoinnissa yhtenäiset suunnitelmiin perustuvat käytännöt</p> <p>4.3 Työnvaativuuden arviointi</p>	<p>4.2 Täytettyjen vakanssien osuus vastaa suunniteltua.</p> <p>4.1–4.3 Avoimien vakanssien osuus laskee edellisvuodesta</p>

Johtaminen, palvelujen järjestäminen ja tuotantotavat			
Strategiset päämäärät	Kriittiset menestystekijät	Toimenpiteet	Mittarit/ arviointikriteerit
<p><b>5. Osallistava, vastuullinen, oikeudenmukainen ja yöntekoa palveleva johtaminen.</b></p>	<p>5.1 Selkeät vastuut ja tavoitteet. Hyviin suorituksiin tähtäävät toimintatavat.</p> <p>5.2 Kaikkien keskeisten sairauksien tutkimukselle hoidolle ja kuntoutukselle on olemassa moniammatillisesti ja yhteistoinnillisesti työstetyt hoitoketjut</p>	<p>5.1 Johtamisen auditointi, itsearviointi ja johdon katselmuksukset</p> <p>5.2 Olemassa olevien hoitoketjujen päivitys ja uusien tarvekartoitus vuosittain</p>	<p>5.1 Johtamisen auditointi, itsearviointi ja johdon katselmuksukset toteutuvat kaikilla vastualueilla, tulosyksiköissä ja erikoisaloilla</p> <p>5.2 Vuosittain työstettäväksi sovitut hoitoketjut työstetään</p>
<p><b>6. Laadultaan hyvä terveyden- ja sairaanhoito.</b></p>	<p>6.1 Korkea lääkinällinen ja hoidollinen ammattitaito. Hyvä palvelujen laatu.</p> <p>6.2 Potilasturvallisuuden ilmoitus- ja seurantarajärjestelmän (HaiPro) käyttö vakiintuu kaikissa työyksi-</p>	<p>6.2 Jatkuva tiedottaminen ja yksiköiden motivointi hättätapahtumailmoitusten tekemiseen</p>	<p>6.1 Kantelut, muistutukset ja hoitovahingot vähenevät</p> <p>6.2 HaiPro-ilmoituskäytäntöjen vakiinnuttua vakiinnuttua ilmoitusten määrä laskee. Läheltäpiti-tilanteiden</p>

	köissä. Käytössä olevan potilastietojärjestelmän ongelmat tunnistetaan ja korjataan.		suhteellinen osuus ilmoitusten kokonaismäärässä kasvaa
<b>7. Vaativa erikoissairaanhoito säilyy Kainuussa</b>	7.1 Uuden sairaalaan toiminnan ja rakentamisen suunnittelu etenee sovitusti. Toiminnan toteuttamisessa tarvittavan henkilöstön saatavuus pysyttään turvaamaan.	7.1 Sosiaali- ja terveystoimen rekrytoinnille saadaan laadittua kokonaissuunnitelma joka sisältää suunnitelman kaikkien eri ammattiryhmien rekrytoimiseksi.	7.1 Täytettyjen vakanssien osuus vastaa suunniteltua.

Talous			
Strategiset päämäärät	Kriittiset menestystekijät	Toimenpiteet	Mittarit/ arviointikriteerit
<b>8. Tasapainoinen talous</b>	8.1 Toimintojen oikea kohdentaminen. Ennakointi ja suunnitelmallisuus. Samassa organisaatiossa toimimisen tuoman synergiaedun mahdollisuuksien hyödyntäminen kaikilla toiminnan eri tasoilla.	8.1 Talouden ja toiminnan tasapainoa ja kehitystä seurataan jatkuvasti ja poikkeamiin reagoidaan korjaavin toimenpitein	8.1 Tulosalue pysyy asetetussa talousarviokehityksessä.  8.1 Tuottavuus on vähintään kansallisella keskitasolla, käytävissä olevissa valtakunnallisissa vertailuissa.

<b>Toteuma 1.1. – 30.4.2013 (vain oleelliset tapahtumat ja poikkeamat kirjataan)</b>	
<b>Miten ja millä perusteilla toteuma on muodostunut, miten koko vuoden toteuma-arvioon on päädytty ja millä toimenpiteillä talousarviotavoite saavutetaan loppuvuoden aikana? Keskitytään erityisesti olennaisiin poikkeamiin kuluneella kaudella.</b>	
<b>Toimenpiteet</b> Mikä on tilanne tavoitteeksi asetetuissa toimenpiteissä? Raportoidaan ne seikat, joissa tavoite ei ole toteutunut tai siinä on poikkeamia	<b>Poikkeamat</b> Perustelut poikkeamiin
<b>Asiakas ja asukas</b>	<b>Toteuma ja poikkeaminen; perustelut</b>
Hoitoon pääsy toteutuu kaikilla osa-alueilla säädösten mukaisesti	Hoitotakuu ei toteudu suun terveydenhuollossa ja operatiivisessa toiminnassa. Toimenpiteistä on sovittu ja toteutettavat toimenpiteet ja niiden vaikutus ovat valvontaviranomaisten tiedossa.
<b>Henkilöstö ja uudistuminen</b>	<b>Toteuma ja poikkeaminen; perustelut</b>
	Henkilöstön saatavuus on ongelmallista useilla eri osa-alueilla erityisesti perusterveydenhuollon lääkäreiden ja joidenkin erikoisalojen lääkäreiden sekä hoitohenkilökunnan saatavuus.
<b>Johtaminen, palvelujen järjestäminen ja tuotantotavat</b>	<b>Toteuma ja poikkeaminen; perustelut</b>
<b>Talous</b>	<b>Toteuma ja poikkeaminen; perustelut</b>
	Kolmen kuukauden toteuman pohjalta annettu ennuste ennakoii toimintakulujen ylitystä käyttösunnitelmasta 2.686.000 €. Ylitys aiheutuisi kokonaisuudessaan

	<p>asiakaspalveluiden ostojen ylittymisestä. Marraskuussa 2012 asiakaspalveluiden ostojen ylittymisriskiksi arvioitiin tulosalueella noin 2.1 milj. €. Vuoden 2013 käyttösuunnitelmassa asiakaspalveluiden ostoihin suunnattu määräraha on sekä vuosien 2012 että 2011 tilinpäätöksiä alhaisempi. Erityisenä poikkeaman on nyt huomioitava konservatiivisen vastuualueen ostojen kasvu HUS.sta. (Yksi maksan siirto, useita sydämensiirtoja ja yksi keuhkosiirto).</p>
--	--

TERVEYDEN- JA SAIRAUDENHOIDON- PALVELUT YHTEENSÄ 1 000 €	TP 2011 (sis. Pnka)	TP 2012 (sis. Pnka)	Muutos- % TP-12/ TP-11	KS 2013 Käyttö- suunnitelma	Muutos-% TP-12/ KS-13	Toteutumi- nen 1.1.- 30.4.2013	Toteuma-%
Hallinto, Aikuisten mt-palvelut ja riippuv.hoito, Suun terv.huolto, Operatiivinen hoito, Konservatiivinen hoito, Vastaanottot ja tk.sairaalat ja Päivystyspalvelut							
<b>TOIMINTATUOTOT</b>	<b>11 109</b>	<b>11 235</b>	1,1	<b>12 594</b>	12,1	<b>4 882</b>	<b>38,8</b>
Myyntituotot	3 384	3 447	1,9	4 170	21,0	2 163	51,9
Maksutuotot	7 615	7 661	0,6	8 297	8,3	2 708	32,6
Tuet ja avustukset	27	2	-92,6	6	200,0	1	16,7
Muut tuotot	83	125	50,6	121	-3,2	10	8,3
<b>TOIMINTAKULUT</b>	<b>91 523</b>	<b>94 343</b>	3,1	<b>103 135</b>	9,3	<b>31 818</b>	<b>30,9</b>
Palkat ja palkkiot	40 267	41 555	3,2	42 876	3,2	13 141	30,6
Henkilösivukulut	10 915	11 328	3,8	11 132	-1,7	3 442	30,9
<b>Henkilöstökulut</b>	<b>51 182</b>	<b>52 883</b>	3,3	<b>54 008</b>	2,1	<b>16 583</b>	<b>30,7</b>
Asiakaspalvelujen ostot	18 682	19 111	2,3	18 512	-3,1	6 264	33,8
Muut palvelujen ostot	8 212	8 689	5,8	15 267	75,7	4 012	26,3
<b>Palvelujen ostot yhteensä</b>	<b>26 894</b>	<b>27 800</b>	3,4	<b>33 779</b>	21,5	<b>10 276</b>	<b>30,4</b>
Aineet ja tavarat	10 896	10 970	0,7	12 401	13,0	3 902	31,5
Avustukset	11	12	12,7	2	-83,9	0	0,0
Vuokrat	2 502	2 617	4,6	2 904	11,0	1 037	35,7
Muut kulut	38	60	57,9	41	-31,7	20	48,8
<b>TOIMINTAKATE</b>	<b>-80 414</b>	<b>-83 108</b>	3,3	<b>-90 541</b>	8,9	<b>-26 936</b>	<b>29,8</b>
Rahoituskulut ja -tuotot	0	-1	0,0	0	0,0	-1	0,0
<b>UOSIKATE</b>	<b>-80 414</b>	<b>-83 109</b>	3,4	<b>-90 541</b>	8,9	<b>-26 937</b>	<b>29,8</b>
POISTOT JA ARVONALENTUMISET	-884	-926	4,8	-1 106	19,4	0	0,0
SATUNNAISET ERÄT	0	0	0,0	0	0,0	0	0,0
<b>TILIKAUDEN TULOS</b>	<b>-81 298</b>	<b>-84 035</b>	3,4	<b>-91 647</b>	9,1	<b>-26 937</b>	<b>29,4</b>
VARAUSTEN JA RAHASTOJEN MUUTOS	0	0	0,0	0	0,0	0	0,0
ALIJÄÄMÄN KATTAMINEN	0	0	0,0	0	0,0	0	0,0
<b>TILIKAUDEN YLI-/ALIJÄÄMÄ</b>	<b>-81 298</b>	<b>-84 035</b>	3,4	<b>-91 647</b>	-1 254,8	<b>-26 937</b>	<b>29,4</b>

## Mittarit ja tunnusluvut

Mittarit/Tunnusluvut	TP 2010	TP 2011	TP 2012	TA 2013 ta- voite	Toteuma 1-4 kk/2013
<b>Asukas, asiakas</b>					
Kansantauti-indeksi	130,2	129,4	129,4	129,0	
Sairastavuusindeksi	120,1	Tieto ei käytet- tävissä	120,9	119,0	
PYLL -indeksi (4 vuoden välein) (maan ka: 4000)		Tieto ei käytet- tävissä	Tietoa ei käytettävissä	Vuosien 2007– 2011 tiedot julkaistaneen vuoden 2013 aikana. Tavoite aikavälille 2007- 20011=4500, aikavälille 2011-	

				2015=4000	
TEA-viisari (10 parhaimman joukossa)		Tieto ei käytettävissä	TEA-aktiivisuus paras koko maassa		
Hoito- ja palvelutakuun toteutuminen		ESH: 40 PTH: suunth. 206	Yli 3kk odotavia 63 ja yli 6 kk odottavia 73	Hoitotakuu toteutuu 100%	Suun terveydenhuollossa hoitotakuu ei toteudu.  Operatiivisella vastuualueella ongelmia.
<b>Henkilöstö ja uudistuminen</b>					
Sairauspoissaolot	11.159 pv	11.603 pv		10.000 pv	
HTV2	923		965		
<b>Johtaminen, palveluiden järjestäminen ja tuotantotavat</b>					
Kehityskeskustelut 1 x /vuosi	100 %	Käynnissä	90 %	100%	
<b>Talous</b>		Kuvattu edellä			Kuvattu edellä
<b>Kainuun elinvoima</b>					

### Toimintasuunnitelma vuodelle 2013

Tulosalueen tavoitteena on edelleen vuoden 2013 aikana turvata laadukkaiden terveyden ja sairaanhoidon palveluiden tasapuolinen saatavuus kainuulaisille.

Potilaiden tutkimuksessa, hoidossa ja kuntoutuksessa pitäydytään sellaisissa menetelmissä, joiden vaikuttavuus ja turvallisuus on tutkimuksin osoitettu. Terveyden edistämisen ja ennaltaehkäisevän työn ulottuvuudet sisällytetään korjaavaan toimintaan niissä tutkimus-, hoito- ja kuntoutustilanteissa, joissa se on asiaan kuuluvaa ja luontevaa.

Terveyden ja sairaanhoitopalveluiden tulosalue vastaa suurimmasta osasta kainuulaisten erikoissairaanhoidon palveluista. Tulosalue osallistuu aktiivisesti toimialalla konseptisuunnittelulla vuoden 2012 aikana

käynnistyneeseen erikoissairaanhoidon tulevan toiminnan ja toimitilojen suunnitteluun. Tavoitteena on, että tulevan toiminnan keskeisten sisältöjen ja niiden toteuttamiseksi tarvittavan organisaatorakenteen suunnittelu saadaan päätökseen vuoden 2013 aikana.

Vuoden 2012 aikana toimintansa aloittaneen perusterveydenhuollon yksikön toiminnan vakiinnuttaminen tulevan toimintavuoden kuluessa on yksi tulosalueen tärkeimmistä tavoitteista. Perusterveydenhuollon yksikön toiminta on Kainuussa rakennettu verkostoituneen asiantuntijuuden pohjalle. yksikkö sijoittuu hallinnollisesta terveyden- ja sairaanhoidon tulosalueelle ilman lisämäärärahavarausta. Vuoden 2013 kuluessa toiminnan sisällöstä ja mahdollisesti tarvittavista rakenteellisista muutostarpeista muodostetaan syntyneen kokemuksen pohjalta käsitys.

Perusterveydenhuollon yksikkö koordinoi terveydenhuoltolain mukaisen järjestämissuunnitelman laatimista siten, että suunnitelmaehdotus on toimielinten käsittelyssä kevään 2013 kuluessa.

Koko tulosalueen kolme keskeisintä tulevan suunnitteluvuoden haastetta ovat:

1. Hoitoon pääsyn säädösten mukainen hallinta
2. Talouden hallinta
3. Henkilöstön saatavuuden turvaaminen sekä tulevana toimintavuoden että tulevien vuosien tarpeiden näkökulmasta. Tämä edellyttää vuoden 2012 aikana perustetun koko organisaation kattavan rekrytointityöryhmän työn loppuunsaattamista ja työryhmän ehdottamien toimenpiteiden toimeenpanoa.

#### **Aikuisten mielenterveys- ja riippuvuuksien hoitopalveluiden vastuualue.**

Vastuualueelle asetettiin toimintavuodelle 2012 selvittää riippuvuuksien hoitopalveluiden tuleva henkilöstöresurssitarve ja mahdollisuudet tuottaa osa nykyisin ostopalveluina toteutuvasta päihdekuntoutuksesta maakunnan omana toimintana. Tavoite ei henkilöstöresursseihin kytkeytyvistä syistä toteutunut.

Edellä kuvattu selvitystyö siirtyi valmisteltavaksi vuoden 2013 kuluessa.

**Suun terveydenhuollon vastuualueen** tärkeimpänä tavoitteena on edelleen hoidon saatavuuden saattaminen asetuksessa säädetylle tasolle. Tämä edellyttää onnistumista ja uusien työntekijöiden, erityisesti hammaslääkäreiden rekrytoinnissa ja eri ammattiryhmien välisessä työnjaossa aloitetun kehityksen jatkamista. Ehkäisevän hoidon roolia tehdään näkyvämmäksi ja suun terveyden edistämistä korostetaan. Teppanen uuden hammashoitolan toiminnan käynnistäminen ajoittuu suunnitteluvuoden viimeiselle neljännekselle.

**Terveyskeskussairaala- ja vastaanotto toimintojen vastuualueen** toimintaa kehitetään edelleen vuoden 2012 aikana päättyvän perusterveydenhuollon toimintaohjelman mukaisesti. Painopisteinä ovat pitkäaikaissairauksien terveyshyötymallin mukainen, joustavaan työnjakoon perustuva hoito, hoitotulosten seuranta ja omahoitomahdollisuuksien kehittäminen sekä kotiuttamisprosessin kehittämistyö ja laajamittainen käyttöönotto.

**Operatiivisen vastuualueen** keskeinen tavoite on hoidon saatavuuden saattaminen terveydenhuoltolain säädöksiä vastaavaksi ja toimintojen vakiinnuttaminen siten että hoitotakuu toteutuu ilman erillisiä toimenpiteitä. Päiväkirurgian osuuden lisääminen paremmin valtakunnallista tasoa vastaavaksi on yksi vastuualueen keskeisistä tavoitteista.

Vastuualueen laadunhallinnan kehittämistyö tähtää ISO 2001:2008 mukaiseen sertifiointiin.

**Konservatiivisella vastuualueella** korostuvat ulkoisen auditoinnin yhteydessä kehittämisen alueeksi nousseet toiminnan systemaattinen kehittäminen ja kehittämisen seuranta. Terveydenhuoltolain velvoitteiden toteutuminen polikliinisen toiminnan osalta on edelleen keskeinen tavoite.

#### **Päivystyspalveluiden vastuualueella**

Päivystyspoliklinikan ja terveystasemien yhteistyötä hoidonpohjatuksen toteutumiseksi jatketaan. Henkilöstön saatavuus on erityisesti päivystyspalveluiden vastuualueella korostunut ongelma kaikissa eri henkilöstöryhmissä.

## **1.7 Vanhuspalvelut**

**Vastuhenkilö:** Vanhuspalvelujohtaja Eija Tolonen

<b>Perustehtävä</b>
Vanhuspalvelujen tulosalue tuottaa, järjestää ja koordinoi palveluohjauksen keinoin kainuulaisille vanhuksille kotona asumista tukevia palveluja sekä ympärivuorokautisia hoivapalveluja.
<b>Arvot</b>
Voimavaralähtöisyys, turvallisuus, itsemääräämisoikeus, tasa-arvo, oikeudenmukaisuus, osallisuus
<b>Visio 2020</b>
Kainuulainen vanhus selviytyy itsenäisesti ja turvallisesti omassa kodissaan lähiverkostonsa sekä oikea-aikaisten palvelujen turvin. Tarvittaessa hänelle järjestetään hyvä ja turvallinen ympärivuorokautinen hoivapalvelu vanhuksen omia valintoja kunnioittaen.

Asiakas ja asukas			
Strategiset päämäärät	Kriittiset menestystekijät	Toimenpiteet	Mittarit/ arviointikriteerit
(sitovat tavoitteet eli mitä tulee saatua)	(missä on onnistuttava, jotta sitoviin tavoitteisiin päästään)	(mitä on tehtävä sitovien tavoitteiden toteutumiseksi ja kuka toteuttaa)	(millä sitovien tavoitteiden onnistumista ja toteutumista mitataan)
Kainuulaisten vanhusten tarpeita vastaavat palvelut, joilla tuetaan ensisijaisesti vanhusten kotona selviytymistä.	<p>Palvelut suunnitellaan ja toteutetaan vanhuksen yksilöllisiin tarpeisiin ja tarveharkintaan perustuen yhteistyössä vanhuksen ja hänen läheistensä kanssa.</p> <p>Palveluilla tuetaan vanhuksen omia voimavaroja sekä osallistumismahdollisuuksia.</p> <p>Tarkoituksenmukainen palvelurakenne.</p> <p>Vapaan valinnan periaatteen toteutuminen olemassa olevien vaihtoehtojen puitteissa.</p>	<p>Yksilöllinen palveluneuvonta- ja ohjaus.</p> <p>Hyvinvointia edistävän työn ja varhaisen puuttumisen vahvistaminen.</p> <p>Palvelurakenteen säännöllinen arviointi sekä tarvittavat muutokset.</p>	<p>Säännöllisen kotihoidon palveluja on tarjolla 13-14 %:lle 75 vuotta täyttäneistä.</p> <p>Ympärivuorokautisia hoivapalveluja on tarjolla 8-9 %:lle 75 vuotta täyttäneistä.</p> <p>Omaishoidon piirissä on n. 7 % 75 vuotta täyttäneistä.</p> <p>Palvelutakuu toteutuu lain asettamissa määräajoissa.</p> <p>Asiakaspalaute</p> <ul style="list-style-type: none"> <li>- yhteydenotot sosiaali- ja potilasasiamiehiin ovat alle 80 kpl/v</li> <li>- kantelujen määrä on alle 10 kpl/v</li> </ul>

**Henkilöstö ja uudistuminen**



Strategiset päämäärät	Kriittiset menestystekijät	Toimenpiteet	Mittarit/ arviointikriteerit
<p>Vanhuspalveluis- sa työskentelee riittävä, pääsään- toisesti vakitui- nen, ammatillises- ti osaava ja am- matistaan ylpeä sekä työhönsä sitoutunut henki- löstö, joka voi hyvin.</p>	<p>Henkilöstöresurssit on kohdennettu pal- velutarpeen mukai- sesti.</p> <p>Henkilöstön osallis- tumisen ja osaami- sen systemaattinen kehittäminen sekä työntekijöiden vaikut- tamismahdollisuuksi- en lisääminen oman työn kehittämiseen.</p> <p>Koulutetun ja ammat- titaiteisen henkilös- tön saatavuuden turvaaminen.</p>	<p>Henkilöstörakennetta ja työjärjestelyjä muoka- taan vanhusten palvelu- tarpeita vastaavasti.</p> <p>Henkilöstön ammattitai- don laaja-alainen käyttö, työn hallitseminen, täy- dennys- ja lisäkoulutuk- siin osallistumisesta huolehtiminen sekä aktiiviseen työkiertoon kannustaminen.</p> <p>Aktiivinen osallistuminen työvoimatarpeen enna- kointiin ja rekrytoinnin monipuoliseen kehittä- miseen.</p> <p>Laadittujen työhyvin- vointisuunnitelmien to- teuttaminen ja aktiivinen keinojen etsiminen sai- rauspoissaolojen alen- tamiseksi.</p>	<p>Ikäihmisten palvelujen laa- tuosuosituksen / vanhuspalvelu- lain mukainen keskiverto mitoi- tus eri palvelukokonaisuuksissa.</p> <p>Täydennyskoulutuspäivät henki- löstasolla keskimäärin 3 - 5 pv/tt/v.</p> <p>Työyksikkökohtaiset osaamis- kartoitukset toteutuvat 100 %:sesti. Vakituisen vakanssien täyttöas- te.</p> <p>Työhyvinvointisuunnitelmat to- teutuvat kaikissa yksiköissä.</p> <p>Sairauspoissaolojen määrä alle 15 pv/tt/v.</p>

Johtaminen, palvelujen järjestäminen ja tuotantotavat			
Strategiset päämäärät	Kriittiset menestystekijät	Toimenpiteet	Mittarit/ arviointikriteerit
<p>Vanhuspalvelujen johtamisjärjestel- mä on toimiva. Johtaminen on vastuullista, oi- keudenmukaista, avointa sekä hen- kilöstöä osallista- vaa.</p> <p>Toimivat, asiakas- ja voimavaraläh- teiset palveluket- jut ja rakenteet, jotka toteutetaan monitoimijamai- sena yhteistyönä.</p>	<p>Viranhaltijajohto kai- killa tasoilla toimii päämäärätietoisesti ja tukee henkilöstöä tavoitteiden saavut- tamisessa. Tehdyt päätökset ovat joh- donmukaisia, perus- teltuja ja läpinäkyviä. Palvelut pyritään rakentamaan van- huksen yksilöllisiä tarpeita vastaaviksi. Saumaton yhteistyö eri toimijoiden ja palveluntuottajien kanssa.</p> <p>Kaikissa palveluko- konaisuuksissa hyö- dynnetään RAI - hoidon ja laadun arviointi- ja seuranta- järjestelmää.</p>	<p>Johtamisaamien jatkuva kehittäminen ja ylläpitäminen täyden- nyskoulutusten avulla. Vahvistetaan monipuoli- sesti palveluohjauksel- lista työ otetta sekä en- nakoivaa ja varhaista puuttumista yhteistyössä eri toimijatahojen kans- sa. Sekä hyödynnetään monipuolisesti teknolo- giaa. Palvelustrategiatyöhön osallistuminen. RAI - tulosten hyödyn- täminen johtamisessa ja toiminnan kehittämisessä.</p>	<p>Tulos- ja kehityskeskustelut toteutuvat 100 %:sesti.</p> <p>Palvelutarpeen arviointi ja järjes- täminen toteutetaan lain mukai- sissa määräajoissa.</p> <p>Johdonkatselmukset toteutuvat 100 % Oman toiminnan ja ostopalvelu- jen osuuden (%) määrittäminen. RAI -järjestelmän tulokset osoit- tavat, että palvelut ja resurssit on kohdennettu tarkoituksenmu- kaisesti.</p>

Talous			
Strategiset päämäärät	Kriittiset menestystekijät	Toimenpiteet	Mittarit/ arviointikriteerit
Kokonaistaloudellinen kannattavuus tarpeita vastaavia palveluja tuotettaessa ja järjestettäessä.	Toimintaan on varattu palvelurakenteen mukaiset riittävät taloudelliset edellytykset huomioiden ikärakenne ja palvelutarpeen lisääntyminen sekä lainsäädännön tuomat muutokset.	Tehostetaan kustannustietoisuutta ja palvelut järjestetään kustannustehokkaasti.  Talouden poikkeamiin puututaan välittömästi ja tehdään tarvittavat toimenpiteet.	Pysytään talousarviossa.  Kustannustietojen valtakunnallinen vertailu (ka).  Talouden säännöllinen seuranta, arviointi ja raportointi kuukausittain.

Toteuma 1.1. – 30.4.2013 (vain oleelliset tapahtumat ja poikkeamat kirjataan)	
Miten ja millä perusteella toteuma on muodostunut, miten koko vuoden toteuma-arvioon on päädytty ja millä toimenpiteillä talousarviotavoite saavutetaan loppuvuoden aikana? Keskitytään erityisesti olennaisiin poikkeamiin kuluneella kaudella.	
<p>Toiminta on perustunut alkuvuoden aikana vuoden 2013 hyväksytyyn vuosisuunnitelmaan ja se on edennyt suunnitelman mukaisesti. Alkuvuoden toimintaa on leimannut uuden sote-kuntayhtymän toiminnan käynnistyminen sekä vanhuspalvelujen tulosalueella vuoden alusta voimaan tullut uusi maakunnallinen organisaatorakenne. Muutoksen myötä on tarkasteltu ja muutettu aikaisempia tehtäväkokonaisuuksia sekä toimintamalleja. Uusi vastuualue palveluohjaus- ja ostopalvelut on ottanut hallintaansa tulosalueen sopimusasiat sekä kehittänyt palveluohjauksen kokonaisuutta yhdessä kahden muun vastuualueen kanssa. Alkuvuoden aikana on valmistauduttu 1.7.2013 voimaan tulevan vanhuspalvelulain tuomiin velvoitteisiin nykyisten resurssien puitteissa sekä osallistumalla mm. Ikälain pilotointi -hankkeeseen.</p> <p>Kevään 2013 aikana on valmisteltu tämän vuoden talouden tasapainottamissuunnitelmaa, mutta vanhuspalveluille asetettua säästövaadetta n. 1,3 M€ on mahdoton saavuttaa ilman, että kajotaan tulosalueella kuuluvien lakisäateisten palvelujen toteuttamiseen. Tulosalueella on aloitettu talouden tasapainottamissuunnitelman laatiminen vuosille 2014 - 2016.</p> <p>Henkilöstön ja sijaisten sekä esimiesten saannissa on ollut vaikeuksia; varsinkin sairaanhoitajia ei ole saatavissa riittävästi. Vaaratapahtumailmoituksia on tehty 271 kpl vuoden ensimmäisellä kolmanneksella.</p>	
Toimenpiteet Mikä on tilanne tavoitteeksi asetetuissa toimenpiteissä? Raportoidaan ne seikat, joissa tavoite ei ole toteutunut tai siinä on poikkeamia	Poikkeamat Perustelut poikkeamiin
Asiakas ja asukas	Toteuma ja poikkeaminen; perustelut
Ennalta ehkäisevä työ ja varhainen puuttuminen	Hyvinvointia edistävien käyntien toteuttaminen on meneillään suunnitelmien mukaisesti.
Palvelurakenteen säännöllinen arviointi.	Säännöllisen kotihoidon palveluja on saanut n.17.9 % yli 75 vuotiaista kainuulaisista
Tarkoituksenmukainen palvelurakenne	Ympärivuorokautista hoitoa ja hoivaa on järjestetty n. 9.0 % yli 75 vuotta täyttäneistä. Ympärivuorokautista hoitopaikkaa on alkuvuoden aikana odottanut 50 – 62 henkilöä, heistä yli kolme kuukautta on odottanut 15 – 31 henkilöä. Ympärivuorokautisten paikkojen jakautuminen vaihtelee eri kuntien kesken.
.	Asiakasohjauksen toimintamallin kehittäminen vanhuspalveluiden tulosalueelle on aloitettu.

<p><b>Henkilöstö ja uudistuminen</b></p>	<p><b>Toteuma ja poikkeaminen; perustelut</b></p>
<p>Henkilöstörakenne, mitoitus, osaaminen ja sairauspoissaolot.</p> <p>Henkilöstöresurssit on kohdennettu palvelutarpeen mukaan</p>	<p>Koulutetun henkilöstön saannissa on ollut vajausta koko alkuvuoden ajan, sijaisuuksissa on jouduttu käyttämään kouluttamattomia työntekijöitä. Henkilöstöresursseja on tasattu eräiden yksiköiden kesken asiakkaiden palvelutarpeiden muutosten myötä.</p> <p>Koko tulosalueen HTV on huhtikuussa -60.9 alle asetun tavoitteen. Lukema on mahdoton ja kyseessä on ilmiselvää henkilöstöhallinnon tilastovirhe. Asiaa selvitetään.</p> <p>Täydennyskoulutuksiin on osallistuttu n. 1 pv/tt.</p> <p>Sairauspoissaoloja on ollut n. 5.6 pv/tt.</p>
<p><b>Johtaminen, palvelujen järjestäminen ja tuotantotavat</b></p>	<p><b>Toteuma ja poikkeaminen; perustelut</b></p>
<p>Tavoitteellisen johtamisen avulla kehitetään toimintojen järjestämistä.</p>	<p>Uusi vanhuspalveluiden pääprosesseihin pohjautuva organisaatorakenteen käynnistyminen on sitonut runsaasti esimiesten aikaa, mutta se on sujunut aikataulun mukaan.</p> <p>Johdon katselmuksia ja sisäisiä arviointeja ei ole alkuvuoden aikana toteutettu.</p> <p>Tulos- ja kehityskeskustelut ovat käynnistyneet.</p> <p>Asiakkaiden palvelutarpeen arvioinnit ovat toteutuneet lakisääteisessä määräajassa. RAI -arvioinnit on tehty, lisäksi on järjestetty koulusta RAI -arviointien käyttöön liittyen sekä esimiehille että henkilöstölle.</p> <p>On valmistauduttu Ikälain voimaan tuloon 1.7.2013 alkaen nykyisten resurssien puitteissa.</p>
<p><b>Talous</b></p>	<p><b>Toteuma ja poikkeaminen; perustelut</b></p>
<p>Talous toteutuu suunnitelman mukaisesti.</p>	<p>Tilikauden tulos 1-4 kk = 28.4 %. Tämän hetkisen ennusteen mukaan alijäämää ei näyttäisi syntyvän. Mutta on huomattava, että henkilöstökuluihin kirjautunut osuus, joka on alle käyttösunnitelman (-1496), on ilmeisen väärin. Asiaa selvitetään. Lisäksi 1.7.2013 voimaan tulevan vanhuspalvelulain aiheuttamaa kustannuspainetta ja vaikutuksia loppuvuodelle ei pysty tässä vaiheessa tarkkaan arvioimaan.</p> <p>Talouden tasapainottamisohjelma vuodelle 2013 on tehty, mutta tälle vuodelle vanhuspalveluille asetettua säästövaadetta 1,3 M€ on mahdoton saavuttaa ilman, että kajotaan tulosalueelle kuuluvien lakisääteisten palvelujen toteuttamiseen.</p> <p>Tulosalueella on aloitettu pidemmän aikavälin talouden tasapainottamisen ohjelman valmistelu.</p>

<b>VANHUSPALVELUT YHTEENSÄ 1 000 €</b> Hallinto, Kotona asumista tuk.palvelut, Ympäri vuorokautiset hoivapalvelut, Palveluohjaus ja ostopalvelut	<b>TP 2011 (sis. Pnka)</b>	<b>TP 2012 (sis. Pnka)</b>	<b>Muutos- % TP-12/ TP-11</b>	<b>KS 2013 Käyttö- suunnitelma</b>	<b>Muutos-% TP-12/ KS-13</b>	<b>Toteutumi nen 1.1.- 30.4.2013</b>	<b>Toteuma-%</b>
<b>TOIMINTATUOTOT</b>	<b>15 354</b>	<b>15 914</b>	<b>3,6</b>	<b>15 172</b>	<b>-4,7</b>	<b>4 129</b>	<b>27,2</b>
Myyntituotot	1 804	1 825	1,2	1 622	-11,1	413	25,5
Maksutuotot	12 587	13 112	4,2	12 624	-3,7	3 457	27,4
Tuet ja avustukset	44	23	-47,7	0	-100,0	0	0,0
Muut tuotot	919	954	3,8	926	-2,9	259	28,0
<b>TOIMINTAKULUT</b>	<b>65 731</b>	<b>67 187</b>	<b>2,2</b>	<b>67 958</b>	<b>1,1</b>	<b>19 189</b>	<b>28,2</b>
Palkat ja palkkiot	29 277	29 668	1,3	28 884	-2,6	8 507	29,5
Henkilösivukulut	8 696	9 119	4,9	8 332	-8,6	2 390	28,7
<b>Henkilöstökulut</b>	<b>37 925</b>	<b>38 787</b>	<b>2,3</b>	<b>37 216</b>	<b>-4,1</b>	<b>10 897</b>	<b>29,3</b>
Asiakaspalvelujen ostot	11 452	11 418	-0,3	12 661	10,9	3 462	27,3
Muut palvelujen ostot	7 562	8 368	10,7	8 603	2,8	2 359	27,4
<b>Palvelujen ostot yhteensä</b>	<b>19 013</b>	<b>19 786</b>	<b>4,1</b>	<b>21 264</b>	<b>7,5</b>	<b>5 821</b>	<b>27,4</b>
Aineet ja tavarat	1 650	1 611	-2,4	1 727	7,2	539	31,2
Avustukset	4 087	3 845	-5,9	4 622	20,2	926	20,0
Vuokrat	2 986	3 094	3,6	3 018	-2,5	965	32,0
Muut kulut	70	64	-8,6	111	73,4	41	36,9
<b>TOIMINTAKATE</b>	<b>-50 377</b>	<b>-51 273</b>	<b>1,8</b>	<b>-52 786</b>	<b>3,0</b>	<b>-15 060</b>	<b>28,5</b>
Rahoituskulut ja -tuotot	0	0	0,0	0	0	0	0,0
<b>UUSIKATE</b>	<b>-50 377</b>	<b>-51 273</b>	<b>1,8</b>	<b>-52 786</b>	<b>3,0</b>	<b>-15 060</b>	<b>28,5</b>
POISTOT JA ARVONALENTUMISET	-105	-148	41,0	-193	30,4	0	0,0
SATUNNAISET ERÄT	0	0	0,0	0	0,0	0	0,0
<b>TILIKAUDEN TULOS</b>	<b>-50 482</b>	<b>-51 421</b>	<b>1,9</b>	<b>-52 979</b>	<b>3,0</b>	<b>-15 060</b>	<b>28,4</b>
VARAUSTEN JA RAHASTOJEN MUUTOS	0	0	0,0	0	0,0	0	0,0
ALIJÄÄMÄN KATTAMINEN	0	0	0,0	0	0,0	0	0,0
<b>TILIKAUDEN YLI-/ALIJÄÄMÄ</b>	<b>-50 482</b>	<b>-51 421</b>	<b>1,9</b>	<b>-52 979</b>	<b>1 029,0</b>	<b>-15 060</b>	<b>28,4</b>

<b>Mittarit/Tunnus-luvut</b>	<b>TP 2010</b>	<b>TP 2011</b>	<b>TP 2012</b>	<b>TA2013 tavoite</b>	<b>Toteuma 1-4 kk/2013</b>
<b>Asukas, asiakas</b>					
Säännöllisen kotihoidon piirissä olevat 75 vuotta täyttäneet asiakkaat.	13.2 %	5 %	n. 20,5 %	13 – 14 %	17,9 %
Ympäri vuorokautisten paikkojen % -jakauma suhteessa 75 vuotta täyttäneisiin.	9.5 %	9.5 %	9,4 %	8 – 9 %	9 %
Omaishoidon piirissä olevat 75 vuotta täyttäneet asiakkaat.	8.1 %	8.2 %	n. 7 %	n. 7 %	6,6 %
Asiakkaat ovat tyytyväisiä saamiinsa palveluihin.	Asiakastyytyväisyyskyselyä ei toteutettu v. 2010	Asiakastyytyväisyyskyselyn tulos; ka n. 3.9	Asiakastyytyväisyyskyselyä ei ole toteutettu	90 %	Asiakastyytyväisyyskyselyä ei ole toteutettu
Asiakaspalaute - yhteydenotot sosiaaliamiehen ja potilasiamiehen	55 kpl 20 kpl alle 20 kpl	66 kpl 17 kpl alle 10 kpl	yhteensä: 77 kpl 25 kpl	yhteensä: alle 80 kpl alle 10 kpl	Yht.otto pot.as.mieheen 2 kpl Ymp.vrk.hoiva: palautteisiin vastattu välittö-

					mästi
<b>Henkilöstö ja uudistuminen</b>					
Henkilöstömitoitus	Keskivertotasoa vaihdellen 0.51 - 0.64	Keskivertotasoa ajoittain alempi johtuen mm. sijaispuhlasta.	Keskivertomitoitus on tavoitteena, mutta perusmitoituksessa vahausta johtuen henkilöstösäästöistä	Laatusuosituksen ja vanhuspalvelulain asettamat mitoituksvaateet.	Todellinen henkilöstömitoitus on tiukan taloustilanteen vuoksi ajoittain suunniteltua alhaisempi. Ajoittain pulaa myös kouluteuista sijaisista.
Täydennyskoulutus henkilötasolla	1.3 – 2.3 pv/tt/v	3.0 – 4.8 pv/tt/v	1,2 pv/tt/v	ka. 3 – 5 pv/tt/v	n. 1 pv/tt
Työyhteisöjen toimivuustutkimukset	Työyksikkökohtaiset suunnitelmat on tehty ja niiden arviointi on toteutettu.	Työhyvinvointikyselyä ei tehty v.2011	Työhyvinvointikyselyä ei ole tehty v 2012	Työyhteisöjen toimivuustutkimukset ovat maakunnan keskitasoa.	Työhyvinvointikysely toteutetaan syksyllä 2013
Sairauspoissaolot	18.6 pv/tt/v	18.3 pv/tt/v	n. 20 pv/tt/v	Vähemmän kuin 15 pv/tt/v	5,6 pv/tt
<b>Johtaminen, palveluiden järjestäminen ja tuotantotavat</b>					
Tulos- ja kehityskeskustelut 1 x vuosi	100 % vakituisen henkilöstön osalta	n. 95 %	Tulos- ja kehityskeskustelut toteutuivat 90–100 %:sesti	100 %	Tulos- ja kehityskeskustelut meillä
Johdonkatselmuksset 1 x v		100 %	Toteutuneet	100 %	Ei ole vielä aloitettu
RAI tulokset		RAI - arvioinnit toteutuivat suunnitellusti ja tulokset osoittavat, että yksiköiden kustan-	RAI - järjestelmän tulokset osoittavat, että palvelut ja resurssit on kohdennettu tarkoituksenmu-	RAI - järjestelmän tulokset osoittavat, että palvelut ja resurssit on kohdennettu tarkoituksenmu-	RAI - arvioinnit yksiköissä tehty.  THL:n koosteen mukaan Kainuun tulokset

		nuspainot muutama poikkeusta lukuun ottamatta ovat lähellä valtakunnallisia vertailuarvoja.	kaisesti.	kaisesti.	on varsin tasavertaisia suhteessa verrokkeihin.
Vanhusten palvelutarpeen arvioinnit ja palvelujen järjestäminen.	Toteutui lain mukaisessa määräajassa.	Toteutui lain mukaisessa määräajassa.	Toteutui lain mukaisessa määräajassa.	Toteutuu lain mukaisessa määräajassa.	To- teutunut lain mukaisessa määräajassa
<b>Talous</b>					
Talousarvion toteutuminen	Alkuperäiseen TA:n verrattuna ylitystä oli vain 13.000 €. Muutetun TA:n jälkeen ylitystä oli 228.000 €	TA ylittyi lähes 2.2 M€	TA ylittyi 263.000 €	Pysytään talousarviossa.  Kustannustietojen valtakunnallinen vertailu (ka.)	1-4 kk toteuma % = 28.4 % Tämänhetkinen ennuste ylijäämästä ei liene realistinen (vrt. henkilöstökulut).
Talouden säännöllinen seuranta ja raportointi.	Toteutui kuukausittain.	Toteutui kuukausittain.	Toteutui kuukausittain.	Arviointi kuukausittain.	Toteutui kuukausittain

### Toimintasuunnitelma vuodelle 2013

Vuoden 2013 alusta vanhuspalvelujen tulosalueen johtamisjärjestelmä muuttuu siten, että seudullinen johtamisjärjestelmä puretaan ja siirrytään kohti prosessimaista johtamista. Käytännössä tämä tarkoittaa sitä, että vanhuspalvelut rakentuvat entistä selkeämmin kahdelle vastuualueelle eli ydinprosessien mukaisesti kotona asumista tukeviin palveluihin ja ympärivuorokautisiin hoivapalveluihin. Palveluohjaus ja ostopalvelut organisoidaan erikseen tukemaan em. vastuualueita. Tarkoituksena on vahvistaa kuntakohtaisia palvelukokonaisuuksia kuitenkin niin, että palvelutarjontaa koskevat toimintalinjaukset ja periaatteet kohtelevat kainuulaisia vanhuksia tasa-arvoisesti ja oikeudenmukaisesti kotikunnasta ja asuinpaikasta riippumatta.

Vuonna 2013 voimaan astuva vanhuspalvelulaki tulee asettamaan vanhuspalvelujen tulosalueelle toiminnan järjestämiseen suuria haasteita. Sillä on myös merkittäviä kustannusvaikutuksia. Iäkkään henkilön oikeus saada palvelut viimeistään kolmen kuukauden kuluttua siitä, kun päätös palvelun myöntämisestä on tehty, tulee mitä suurimmalla todennäköisyydellä tarkoittamaan ympärivuorokautisten paikkojen lisäämistä joko omana toimintana tai ostopalveluna järjestettynä.

Vanhuspalvelujen tulosalue osallistuu vuoden 2013 aikana aktiivisesti Erikoissairaanhoidon kehittäminen -hankkeeseen, jossa luodaan keskeiset toimintakonseptit paitsi erikoissairaanhoidon, mutta myös koko sosiaali- ja terveydenhuollon palveluverkkoon Kainuuseen seuraavien 15 vuoden ajalle. Jo nyt tiedetään, että vuoteen 2030 mennessä pitäisi vanhuspalvelujen toiminnan vaikuttavuutta ja tehokkuutta lisätä n. 70 %, mikäli resursseja ei ole käytössä nykyistä enemmän. Samanaikaisesti työikäisten määrä vähenee n. 23 %.

Ikäihmisten kannalta on tärkeää, mitä palveluja on tarjolla ja mistä niitä saadaan. Vanhuspalvelut ovat saatavuudeltaan suurelta osin lähipalveluja. Vanhuspalvelujen tulosalueen toimintoja tarkasteltaessa ja kehitettäessä huomioidaan kuntien erilaisuus niin asiakasmäärien, kuntien muiden palvelujen kuin fyysisten olosuhteiden mukaan. Sen vuoksi jatkossa tulee entisestään korostumaan kuntien kanssa tehtävä yhteistyö. Vanhuspalvelujen tehtävänä on kaikissa palvelutilanteissa edistää asiakkaan omaa toimintakykyä ja itsenäistä elämää. Keskeisin edellytys tälle on se, että henkilökunta arvostaa vanhusasiakkaan itsemääräämisoikeutta ja voimavaroja sekä osaa kaikissa tilanteissa vahvistaa niitä.

Kokonaisuutena vanhuspalvelujen toiminnan tulee perustua ennakoivaan ja kuntouttavaan työotteeseen. Asiakkaat ovat pääasiassa 80+ vuotiaita ja heillä on suuri hoidon ja palvelujen tarve viimeisten elinvuosiensa aikana. Asiakkaille ja heidän omaisilleen esitellään palveluneuvonnan- ja ohjauksen keinoin mahdollisimman monipuolisesti käytettävissä oleva palvelutarjonta niin julkisten kuin yksityisten palvelujen sekä kolmannen sektorin osalta. Vanhuspalvelujen toimintakäytännöt, palvelujen kehittäminen sekä palvelurakenteen uudistaminen tulee perustua tutkittuun tietoon. Palveluiden suunnittelussa ja resurssien kohdentamisessa hyödynnetään RAI -toimintajärjestelmän tuloksia vahvistamalla erillisillä koulutuksilla henkilöstön RAI osaamista ja asiantuntijuutta sekä osallistamalla edelleen RAI -vertailukehittämistyöhön.

Kainuun väestö ikääntyy nopeasti ja siitä johtuen myös sosiaali- ja terveystoimen kaikkien tulosalueiden asiakkaat ovat yhä useammin iäkkäitä henkilöitä. Niinpä vanhuspalvelujen tulosalue ei ole ainoa vanhuspalvelujen tuottaja ja järjestäjä. Vaan paine monipuolisen vanhustyön osaamisen vahvistamiselle eri tulosalueilla on ilmeinen ja sen tarve kasvaa koko ajan. Samoin kuntien tekemillä ratkaisuilla ja kuntien infrastruktuurilla on ikääntyneiden näkökulmasta oleellinen merkitys esimerkiksi peruspalvelujen saatavuudessa, ympäristön esteettömyydessä sekä ikääntyneiden osallistumista tukevissa toiminnoissa. Lisäksi omaishoitajat, yksityiset palveluntuottajat, kolmannen sektorin toimijat, erilaiset järjestöt, muut yhteistyötahot kuten ystävät ja erityisesti vanhusomaiset ovat monelle vanhukselle korvaamaton apu.

Henkilöstön osalta ensisijaisena tavoitteena on, että vanhuspalveluissa työskentelee pääsääntöisesti vakiuinen ammattihenkilöstö. Tulosalueelta osallistutaan aktiivisesti työvoimatarpeen ennakointiin ja rekrytoinnin monipuoliseen kehittämiseen eri toimijoiden kanssa. Henkilöstön saatavuuden ongelmia pyritään vähentämään kiinnittämällä erityistä huomiota henkilöstöä kuormittaviin tekijöihin sekä sairaspöissaoloihin. Tavoitteena on ehkäistä ennen aikaista työkyvyttömyyseläkkeelle siirtymistä.

Vanhuspalvelujen johtamisjärjestelmän tavoitteena on taata, että tulosalue saavuttaa sille asetetut määrälliset ja laadulliset tavoitteet. Johtaminen tapahtuu kaikilla tasoilla monen intressiryhmän ristipaineessa ja sen vuoksi johtamistehtävät edellyttävät valmiuksia strategiseen ja osaamisen johtamiseen sekä taloushallintoon.

**Kotona asumista tukevat palvelut vastuualue** muodostuu kotihoidosta, omaishoidosta, sosiaalihuoltoasetuksen mukaisista tukipalveluista sekä palvelusetelillä järjestettävästä ostopalvelusta. Kotihoito on harkinnanvaraista, asiakkaan yksilöllisiin tarpeisiin perustuvaa kotona tapahtuvaa henkilökohtaista hoivaa ja huolenpitoa sekä terveyden- ja sairaanhoitoa. Vastuualueen tavoitteena on turvata mahdollisimman normaali elämä omassa kodissa tukemalla ja avustamalla asiakasta. Näiden palvelujen kehittämistä jatketaan edelleen. Kotona asumista tukevat palvelut on vanhuspalveluiden kulmakivi ja ensisijainen vanhuspalvelumuoto, joka perustuu yhteistyöhön vanhuspalveluiden lähiverkoston kanssa. Kotihoidon rooli korostuu asiakkaan voimavaroja tukevana hoito- ja palvelumuotona entisestään kodin ja ympärivuorokautisten hoivapalvelujen välimaastossa.

Kotona asumisen kannalta on keskeistä, että asiakkaiden siirtyminen kotihoidosta ja asumispalveluista sairaalaan ja takaisin toimii oikea-aikaisesti, tehokkaasti ja yksilöllisesti. Turvallinen kotiutuminen edellyttää toimivaa vastuualuerajat ylittävää toimintamallia, jonka käytäntöön juurruttamisessa ja toteuttamisessa on edelleen eri toimijoiden välisen yhteistyön kehittämishaaste.

**Ympäri vuorokautiset hoivapalvelut vastuualue** muodostuu tehostetusta palveluasumisesta (kuntayhtymän oma toiminta ja ostopalvelut) sekä laitoshoidosta, jotka mitoitetaan 8-9 %:lle 75 vuotta täyttäneistä. Ympäri vuorokautisten palvelujen käyttöasteessa on yhä sängen isoja kuntakohtaisia eroja, joten paikkamäärien oikea kohdentaminen ja tasaaminen ovat edelleen vuonna 2013 vastuualueen haasteena.

Vanhuksen ympärivuorokautisen paikan tarvearvio ja sijoitus tapahtuu aina SAS -ryhmän arvioinnin kautta. Lähtökohtana ympärivuorokautisiin hoito- ja palveluihin siirtymiseen on se, että kaikki kotona asumista tukevat palvelut tukipalveluineen on käytetty ja arvioitu. Yhteistyötä jatketaan kilpailutuksessa valittujen yhteistyökumppaneiden kanssa. Vuoden 2013 aikana jatketaan palvelusetelin käyttöönottoa tehostetussa palveluasumisessa.

**Palveluohjauksen ja ostopalvelujen vastuualue** on uusi kokonaisuus, jonka tavoitteena on keskittyä palvelujen ohjauksen monipuoliseen kehittämiseen sekä matalankynnyksen infopisteiden ja erilaisten kunnissa sijaitsevien yhteispalvelupisteiden hyödyntämismahdollisuuksien kehittämiseen. Vanhuspalvelujen tulosalueen ostopalvelujen ohjaus ja valvonta keskittyvät tälle vastuualueelle, samoin ostopalveluihin liittyvä palveluntuottajien kanssa tehtävä yhteistyö sekä palvelusetelitoiminnan kehittäminen. Tarkoituksena on myös kehittää sosiaali- ja terveystoimialan sisällä tehtävää palveluketjuihin liittyvää yhteistyötä, kuten SAS-työtä ja kotiuttamistoimintaa.

## 1.8 Ympäristöterveydenhuolto

**Vastuuhenkilö:** Tulosalueen johtaja Päivi Nykänen

Perustehtävä			
Kainuun väestön ja eläinten terveyden sekä hyvinvoinnin edistäminen ja terveyshaittojen ennaltaehkäiseminen tavoitteena turvata terveellinen ja turvallinen elinympäristö.			
Arvot			
Asiakaslähtöisyys, avoimuus ja luottamus, oikeudenmukaisuus, vastuullisuus			
Visio 2020			
Kainuun maakunta on seudullisesti hoidetun ympäristöterveydenhuollon palvelujen toteuttamisen edelläkävijä.			
Asiakas ja asukas			
Strategiset päämäärät (sitovat tavoitteet eli mitä tulee saavuttaa)	Kriittiset menestystekijät (missä on onnistuttava, jotta sitoviin tavoitteisiin päästään)	Toimenpiteet (mitä on tehtävä sitovien tavoitteiden toteutumiseksi ja kuka toteuttaa)	Mittarit/ arviointikriteerit (millä sitovien tavoitteiden onnistumista ja toteutumista mitataan)
1. Asiakas saa tarpeenmukaiset palvelut oikea-aikaisesti  2. Asiakas on tyytyväinen saamiinsa palveluihin	1.1 Toiminnan kohdentaminen tärkeimpiin osa-alueisiin riskinarvioinnin ja suunnitelmallisuuden avulla  2.1 Asiakkaiden toiveita ja tarpeita vastaava laadukas palvelu. Asiakas saa riittävät ohjeet, jotta toiminta vastaa lainsäädännön mukaisia vaatimuksia.	1.1 Valvontasuunnitelman mukaisten tarkastuskäyntien toteuttaminen. Riskinarvioinnin kehittäminen ja toteuttaminen.  2.1 Asiakaspalautekyselyn ja henkilökunnan muutoin toiminnassa keräämän asiakaspalautteen perusteella palvelun laadun parantaminen.	1.1.1 Valvontasuunnitelman toteutuminen (valvontakäyntien määrä, %) 1.1.2 Valvonnan riittävyys verrattuna valtakunnallisiin suosituksiin. 2.1.1 Asiakaspalaute seuranta: määrä ja laatu. 2.1.2 Asiakaspalautekyselyn palautteesta 90 % tasolla hyvä tai erinomainen.

Henkilöstö ja uudistuminen			
Strategiset päämäärät	Kriittiset menestystekijät	Toimenpiteet	Mittarit/ arviointikriteerit
3. Hyvinvoiva henkilöstö	3.1 Työilmapiiri, työolosuhteet ja kannustava henkilöstöpolitiikka	3.1 Työhyvinvointikartoituksen pohjalta tehtävä työhyvinvointisuun-	3.1.1 Työhyvinvointikyselyn myönteinen kehitys, suurin osa tuloksista hyvällä tasolla



<p>4.Osaava, motivoitunut ja riittävä henkilöstö</p>	<p>ka, henkilöstön yhdenmukainen kohtelu</p> <p>4.1 Onnistunut rekrytointi</p> <p>4.2 Palvelujen tarpeesta lähtevä koulutus</p>	<p>nitelma</p> <p>4.1 Sijaisten rekrytoinnin kehittäminen. (ensisijaisesti eläinlääkin-tähuolto)</p> <p>4.2 Koulutussuunnitelman laatiminen ja työnjaon mukaiseen koulutukseen osallistuminen.</p>	<p>4.1.1 Vakaitusten vakanssien täyttöaste 100 %</p> <p>4.2.1 Koulutuspäivien lkm 3-5 pv/hklö/vuosi (ka)</p>
--	---	--	--

Johtaminen, palvelujen järjestäminen ja tuotantotavat			
Strategiset päämäärät	Kriittiset menestystekijät	Toimenpiteet	Mittarit/ arviointikriteerit
<p>5. Hyvä yhteistyö ja johtaminen (toimiva johtamisjärjestelmä)</p> <p>6. Palvelut ja tuotantotavat uudistetaan harkiten</p>	<p>5.1 Toimiva laatujärjestelmä Keskeiset palveluprosessit kuvattu</p> <p>5.2 Oikeudenmukainen, osaava ja vastuullinen johtaminen.</p> <p>5.3 Kehityskeskustelut ovat osa hyvää yhteistoimintaa</p> <p>5.4 Toimivat kokouskäytännöt</p> <p>6.1 Työnjaon ja erikoistumisen kehittäminen</p>	<p>5.1 Prosessien ulkoinen ja sisäinen auditointi strategian mukaista ja toteutuu tehdyn suunnitelman mukaisesti.</p> <p>5.2 Johdon katselmuksia tehdään suunnitellusti.</p> <p>5.3 Kehityskeskustelut toteutetaan suunnitellusti.</p> <p>5.4 Kokouskäytännöistä sopiminen</p> <p>6.1 Huolehditaan toimivista työoloista ja –järjestelyistä. Toimitaan mahdollisimman tehokkaasti ja toteutetaan sovittua työnjakoa.</p>	<p>5.1.1 Vertailutkimuksissa hyväksyttävä tulos (95 %). Ulkoinen arviointi: akkreditoitujen menetelmät (%). Auditoinnit ja katselmuksia tehty. Sisäisten poikkeamien määrän ja laadun seuraaminen.</p> <p>5.3.1 Kehityskeskustelujen käynnistäminen 100 %</p> <p>5.4.1 Säännölliset kokoukset (krt/v)</p> <p>6.1.1 Vastuualuekohtaiset näytteen-, analyysi-, tarkastus- ja käyntimäärät (kpl/v) Toteutuneet suunnitelmat (100 %)</p>

Talous			
Strategiset päämäärät	Kriittiset menestystekijät	Toimenpiteet	Mittarit/ arviointikriteerit
<p>7. Tasapainoinen talous</p> <p>8. Toimintatapojen ja –tarpeiden yhteensovittaminen kustannustehokkaasti</p>	<p>7.1 Talousarvion ja toimintasuunnitelman seuraaminen</p> <p>8.1 Painopistealueiden ja toimintojen tärkeysjärjestyksen määrittely</p>	<p>7.1 Talousarvion seuranta säännöllisin väliajoin ja poikkeamiin reagointi.</p> <p>8.1 Talousarvion laadinta ja toteuttaminen huomioiden riittävien toimintaresurssien turvaaminen.</p>	<p>7.1.1 Talousarvio toteutuu suunnitellusti (100 %)</p>

Toteuma 1.1. – 30.4.2013 (vain oleelliset tapahtumat ja poikkeamat kirjataan)	
Miten ja millä perusteilla toteuma on muodostunut, miten koko vuoden toteuma-arvioon on päädytty ja millä toimenpiteillä talousarviotavoite saavutetaan loppuvuoden aikana? Keskitytään erityisesti olennaisiin poikkeamiin kuluneella kaudella.	
<b>Toimenpiteet</b> Mikä on tilanne tavoitteeksi asetetuissa toimenpiteissä? Raportoidaan ne seikat, joissa tavoite ei ole toteutunut tai siinä on poikkeamia	<b>Poikkeamat</b> Perustelut poikkeamiin
<b>Asiakas ja asukas</b>	<b>Toteuma ja poikkeaminen; perustelut</b>
Valvontasuunnitelman mukaisten tarkastuskäyntien toteuttaminen.	Suunnitelmallisen valvonnan valvontakäyntien määrä 24% (137/568 kpl) vuoden tavoitteesta. Toteumaan on vaikuttanut muiden kuin suunnitelmallisten valvontatöiden määrä.
<b>Henkilöstö ja uudistuminen</b>	<b>Toteuma ja poikkeaminen; perustelut</b>
Sijaisten rekrytoinnin kehittäminen. (ensisijaisesti eläinlääkintähuolto)	Praktikoiden sijaisia on saatu rekrytoitua edellisiä vuosia paremmin. Hygieenikkoeläinlääkärin virkaa ei ole saatu täytettyä useista hakukerroista huolimatta. Laboratoriossa on ollut henkilöstövajasta virkavapauksista ymv. johtuen.
<b>Johtaminen, palvelujen järjestäminen ja tuotantotavat</b>	<b>Toteuma ja poikkeaminen; perustelut</b>
Kehityskeskustelut toteutetaan suunnitellusti.	Kehityskeskusteluja ei ole vielä aloitettu. Aloitetaan toukokuussa
<b>Talous</b>	<b>Toteuma ja poikkeaminen; perustelut</b>
Talousarvion seuranta säännöllisin väliajoin ja poikkeamiin reagointi.	4 kk:n tulos 33,5 % koko vuoden KS 2013 verrattuna. Talousarvio on tiukka. Huomioidaan tasapainottamistoimenpiteet.

YMPÄRISTÖTERVEYDENHUOLTO YHTEENSÄ 1 000 €	TP 2011 (sis. Pnka)	TP 2012 (sis. Pnka)	Muutos- % TP-12/ TP-11	KS 2013 Käyttö- suunnitelma	Muutos-% TP-12/ KS-13	Toteutumi- nen 1.1.- 30.4.2013	Toteuma-%
Terveysvalvonta, Eläinlääkintähuolto ja Ympäristöterveydenhuollon laboratorio							
<b>TOIMINTATUOTOT</b>	<b>577</b>	<b>502</b>	<b>-13,0</b>	<b>553</b>	<b>10,2</b>	<b>111</b>	<b>20,1</b>
Myyntituotot	478	402	-15,9	444	10,4	86	19,4
Maksutuotot	98	98	0,0	109	11,2	25	22,9
Tuet ja avustukset	1	1	0,0	0	0,0	0	0,0
Muut tuotot	0	1	0,0	0	-100,0	0	0,0
<b>TOIMINTAKULUT</b>	<b>2 676</b>	<b>2 683</b>	<b>0,2</b>	<b>2 811</b>	<b>4,8</b>	<b>896</b>	<b>31,9</b>
Palkat ja palkkiot	1 485	1 426	-4,0	1 459	2,3	494	33,9
Henkilösivukulut	507	515	1,6	495	-3,9	162	32,7
<b>Henkilöstökulut</b>	<b>1 992</b>	<b>1 941</b>	<b>-2,6</b>	<b>1 954</b>	<b>0,7</b>	<b>656</b>	<b>33,6</b>
Asiakaspalvelujen ostot	0	0	0,0	3	0,0	0	0,0
Muut palvelujen ostot	230	238	3,5	241	1,3	52	21,6
<b>Palvelujen ostot yhteensä</b>	<b>230</b>	<b>238</b>	<b>3,5</b>	<b>244</b>	<b>2,5</b>	<b>52</b>	<b>21,3</b>
Aineet ja tavarat	110	116	5,5	99	-14,7	38	38,4
Avustukset	112	108	0,0	115	6,5	28	24,3
Vuokrat	191	239	25,1	357	49,4	110	30,8
Muut kulut	41	41	-1,2	42	3,7	12	28,6
<b>TOIMINTAKATE</b>	<b>-2 099</b>	<b>-2 181</b>	<b>3,9</b>	<b>-2 258</b>	<b>3,6</b>	<b>-785</b>	<b>34,8</b>
Rahoituskulut ja -tuotot	0	0	0,0	0	0,0	0	0,0
<b>VIISIKATE</b>	<b>-2 099</b>	<b>-2 181</b>	<b>3,9</b>	<b>-2 258</b>	<b>3,6</b>	<b>-785</b>	<b>34,8</b>
POISTOT JA ARVONALENTUMISET	-47	-45	-4,3	-85	88,9	0	0,0
SATUNNAISET ERÄT	0	0	0,0	0	0,0	0	0,0
<b>TILIKAUDEN TULOS</b>	<b>-2 146</b>	<b>-2 226</b>	<b>3,7</b>	<b>-2 343</b>	<b>5,3</b>	<b>-785</b>	<b>33,5</b>
VARAUSTEN JA RAHASTOJEN MUUTOS	0	0	0,0	0	0,0	0	0,0
ALIJÄÄMÄN KATTAMINEN	0	0	0,0	0	0,0	0	0,0
<b>TILIKAUDEN YLI/ALIJÄÄMÄ</b>	<b>-2 146</b>	<b>-2 226</b>	<b>3,7</b>	<b>-2 343</b>	<b>871,8</b>	<b>-785</b>	<b>33,5</b>

Mittarit/Tunnusluvut	TP 2010	TP 2011	TP 2012	TA2013 tavoite	Toteuma 1-4 kk/2013
<b>Asukas, asiakas</b>					
Valvontasuunnitelman toteutuminen (valvontakäyntien määrä, %)	Valvontakäyntien määrä 72 % suunnitellusta	63 %	56 % suunnitellusta	100 %	24 %
Asiakaspalautekysely (joka 2 vuosi)		Terveysvalvontaka 4,15 Eläinlääkintähuolto ka 4,54 Laboratorio ka 3,97	Ei toteutettu		Ei toteutettu.
Asiakaspalauteseuranta: määrä ja laatu	Asiakaspalautteet käsitelty	Asiakaspalautteet käsitelty	Laboratorion asiakaspalauteseuranta tehostunut	Asiakaspalauteseuranta	Toteuma loppuvuodesta.
<b>Henkilöstö ja uudistuminen</b>					
Työyhteisön tilan arviointi	Työhyvinvointisuunnitelma tehty ja sen toteutuminen arvioitu		Ei toteutettu		Ei toteutettu.
Työhyvinvointimittaus (joka 2 vuosi)	ka 3,45		Ei toteutettu		Ei toteutettu.
Virkojen täyttöaste (100 %)	99 %	100 %	95 %	100 %	95%
Täydenniskoulutus tarpeen mukaisesti (3 - 10 vrk/v)	4 vrk/hlö/v	3,9 pv/hlö/v	2 kpl/hlö/v	kpl/hlö/v	Toteuma loppuvuodesta.
Kehityskeskustelut (100 %)	95 %	100 %	50 %	100 %	0 %
<b>Johtaminen, palveluiden järjestäminen ja tuotantotavat</b>					
Vertailututkimuksissa hyväksyttävä tulos (95 %)		92.8 %	92,4 %	95 %	Toteuma loppuvuodesta.
Ulkoisen arviointi: akkreditoidut menetelmät (%). Auditoinnit ja katselmukset tehty.	63 %	62 %	Katselmukset toteutettu suunnitellun mukaisesti Menetelmistä akkreditoituja	Akkreditoidut menetelmät (%)	59 % Auditoinnit ja katselmukset toteutettu suunnitel-

			60 %		man mu- kaisesti.
Vastuualuekohtaiset näyte-, analyysi-, tarkastus- ja käynti- määrät (kpl/v)	Laboratorion näytemäärä 103 % ja ana- lyysimäärä 93 % tavoitteesta	Lab. analyysi- t 43 175 kpl, 94 % tavoitteesta, näytteet 9336 kpl, 93 % tavoittees- ta.	Laboratorion näytemäärä 100 % tavoit- teesta ja analyysimää- rä 91 % ta- voitteesta	Näyte-, analyysi-, tarkastus- ja käyntimäärät (kpl/v)	Laboratori- on näyte- määrä 33% ja ana- lyysimäärä 23% vuosi- tavoittees- ta.
Toteutuneet suunnitelmat (100 %)	Tarkastukset ja näytteenotto toteutui suun- nitelman mu- kaisesti	Suunnitel- mallinen valvonta 63 %, laitostar- kastukset ja maitohygiee- niset tarkas- tukset n. 50 %, eläinsuo- jelutarkas- tukset 50 % ilmoituksen- varaisista kohteista		100 %	Tiedot saadaan loppu- vuodesta.
<b>Talous</b>					
Talousarvion toteutuminen (100 %)	Talousarvion raamissa py- sytettiin	100,4 %	Toteutuma 100 %	100 %	33,5 %
Talousarvion ja toimintasuun- nitelman seuranta työpaikka- kokouksissa	Talousarvion ja toiminta- suunnitelman toteutumista seurattiin työ- paikkakokouk- sissa	Talousarvion ja toiminta- suunnitelman toteutumista seurattiin työpaikkako- kouksissa	Toteutui	Seuranta  työpaik- kakouk- sissa	Seuranta toteutettu.

### Toimintasuunnitelma v. 2013

Suunnitelmallista valvontaa toteutetaan toiselle suunnitelmakaudelle 2011 - 2014 laaditun suunnitelman mukaisesti. Riskinarviointia kehitetään valvonnan eri osa-alueilla edelleen jotta valvonnan laatua saadaan parannettua ja kohdennettua tärkeimpiin kohteisiin.

Ympäristöterveydenhuollon lainsäädäntö on uudistunut vuonna 2012. Niillä on merkittävä vaikutus valvontakäytäntöihin mm. elintarvikevalvonnassa. Vuonna 2009 käyttöön otettua uuden tietojärjestelmän käyttöä kehitetään edelleen ja osallistutaan valtakunnallisen keskitetyn tiedonkeruun vaatimiin toimenpiteisiin (Yhti- ja Kuti-liittymät).

Eläinlääkintähuollossa työn kuormittavuutta vähennetään käyttämällä sijaisia ja ulkopuolisia päivystäjiä. Kehitetään sijaisten rekrytointia ja päivystysjärjestyksiä. Jatketaan työnjaon ja erikoistumisen kehittämistä. Työt pyritään järjestämään siten, että kaikilla olisi sopiva määrä mielekästä työtä. Uusien tilojen valmistuttua eläinlääkintähuollossa Kajaaniin 2012 ryhdytään valmistelevaan työnjaon (pieneläimet vs. suurelaimet) kehittämistä edelleen Kajaanin lähiympäristössä.

Laboratorion tulot vähenevät taloudellisesti merkittävän asiakassopimuksen loppumisen johdosta. Henkilöstömäärää on jo sopeutettu tulovähennyksiin ja tullaan mahdollisesti sopeuttamaan lisää luonnollisen poistuman kautta. Laboratoriopalveluja markkinoidaan myös Kainuun ulkopuolelle.

## 2. LIIKELAITOS

### 2.1 Kainuun Työterveys

**Vastuhenkilö:** Vt. toimitusjohtaja Juha Korhonen

<b>Perustehtävä</b>
Kainuun Työterveys tuottaa kainuulaisille yrityksille, yhteisöille ja julkisille laitoksille asiakaslähtöisen työterveyshuoltokäytännön mukaisesti työterveyshuollon lakisääteisiä palveluja ja yritysten kanssa sovittaessa työterveyshuoltopainotteisia sairaanhoitopalveluja
<b>Arvot</b>
Ammatillisuus, avoimuus, joustavuus, kilpailukykyisyys ja ihmisen huomioiva laadukas palvelu
<b>Visio 2016</b>
Kainuun Työterveys on Kainuun keskeisin työterveyshuolto ja tuottaa laadukkaita työterveyshuoltopalveluja. Työntekijät ovat työssään hyvinvoivia, osaavia ja motivoituneita

<b>Asiakas ja asukas</b>			
<b>Strategiset päämäärät</b>	<b>Kriittiset menestystekijät</b>	<b>Toimenpiteet</b>	<b>Mittarit/ arviointikriteerit</b>
(sitovat tavoitteet eli mitä tulee saavuttaa)	(missä on onnistuttava, jotta sitoviin tavoiteisiin päästään)	(mitä on tehtävä sitovien tavoitteiden toteutumiseksi ja kuka toteuttaa)	(millä sitovien tavoitteiden onnistumista ja toteutumista mitataan)
Asiakkaat saavat työterveyshuoltopalvelut joustavasti ja laadukkaasti hyvän työterveyshuoltokäytännön mukaisesti	Lääkärityövoiman riittävyys  Toimivat ja riittävät tilat  Toimivat palvelumallit  Tukipalveluiden toimivuus	Rekrytointi    Asiakaspalvelutaitojen kehittäminen	Asiakastytyväisyyskyselyt -yritykset -henkilöasiakkaat  Asiakaskontaktien lukumäärä - Kelan korvausluokka 1 - Kelan korvausluokka 2

<b>Henkilöstö ja uudistuminen</b>			
<b>Strategiset päämäärät</b>	<b>Kriittiset menestystekijät</b>	<b>Toimenpiteet</b>	<b>Mittarit/ arviointikriteerit</b>
Henkilöstön vastualueiden ja tehtävien määrittely on selkeää	Ammattitaito  Palvelujen saatavuus, erityisesti lääkäryö-	Täydennyskoulutukset	Kehityskeskustelujen lukumäärä. Tavoite 100 %  Työpaikkakokoukset yksiköittäin

<p>Aikaansaava, osaava, innovatiivinen, työssään viihtyvä ja motivoitunut henkilöstö</p> <p>Optimimäärä henkilöstöä</p>	<p>voiman riittävyys koko Kainuun alueelle.</p> <p>Koko henkilöstö osallistuu ja sitoutuu oman ja työyksikön toiminnan kehittämiseen</p> <p>Moniammatillinen yhteistyö</p>	<p>Joustavien työskentelyolosuhteiden kehittäminen</p> <p>Toimivat palaverikäytännöt</p> <p>Tiimityöskentelyn kehittäminen</p>	<p>ja koko henkilöstön yhteiset kokoukset, lukumäärä</p> <p>Henkilökunnan koulutuskustannukset (Lakisääteinen koulutus toteutuu 7 vrk/hlö/vuosi)</p> <p>Lääkäreiden lukumäärä/hvt</p>
---	--	--	---

Johtaminen, palvelujen järjestäminen ja tuotantotavat			
Strategiset päämäärät	Kriittiset menestystekijät	Toimenpiteet	Mittarit/ arviointikriteerit
<p>Oikeudenmukainen osaava ja vastuullinen johtaminen</p> <p>Työterveyshuollon ennaltaehkäisevää toimintaa tukevat mallit työstetty ja ovat käytössä</p> <p>Kirjaus, laskutus ja talouden seuranta toimivat hyvin</p> <p>Sujuvat toimitukset ovat käytössä</p>	<p>Koko henkilöstö osallistuu ja sitoutuu oman ja työyksikön toiminnan kehittämiseen</p> <p>Hyvät toimintakäytännöt käytössä</p> <p>Puhelinliikenteen toimivuus</p> <p>Sisällöllisesti hyvän atk-järjestelmän toimivuus on häiriötöntä</p> <p>Tilat ovat koko Kainuussa asianmukaiset</p> <p>Yhteensopivat tietojärjestelmät ovat käytössä</p>	<p>Henkilöstön määrällinen osallistuminen toimintajärjestelmän rakentamiseen</p> <p>Koko henkilöstö osallistuu toimintakäsikirjan työstämiseen.</p> <p>Tuleviin puheluihin vastataan välittömästi tai jälkikäteen ottamalla yhteys soittajaan</p> <p>Tilastotietojen hyödyntäminen ennaltaehkäisevän työn ja sairauspoissaolojen seurannassa</p> <p>Luodaan laatujohtamistietojärjestelmä 2013 mennessä</p>	<p>Henkilöstön vaihtuvuus</p> <p>Tulevien puheluiden vastaus %; tavoite 90 %</p> <p>Tehtyjen terveystarkastusten määrä</p> <p>Työpaikkakäyntien määrä</p>

Talous			
Strategiset	Kriittiset menes-	Toimenpiteet	Mittarit/ arviointikriteerit

päämäärät	tystekijät		
<p>Työterveyshuoltokustannukset ovat kilpailukykyisiä muiden vastaavien palveluiden tuottajien kanssa</p> <p>Työterveyshuollon toiminta on hyvän työterveyshuoltokäytännön mukaista</p> <p>Palvelut tuotetaan kannattavasti</p>	<p>Palvelu tuotetaan taloudellisesti suhteessa muihin vastaavien palveluiden tuottajien yksikkökustannuksiin</p> <p>Talousarvion toteutuminen</p> <p>Tarvittavien talousraporttien saaminen</p>	<p>Tilinpäätös- ja talousseuranta</p> <p>Kolme kertaa vuodessa työajan seuranta ja kustannuslaskenta</p>	<p>Talousarvion seurantaraportit. Tavoite toteutuu</p> <p>Kelan korvausluokka 1/e</p> <p>Kelan korvausluokka 2/e</p>

Toteuma 1.1. – 30.4.2013 (vain oleelliset tapahtumat ja poikkeamat kirjataan)	
Miten ja millä perusteella toteuma on muodostunut, miten koko vuoden toteuma-arvioon on päädytty ja millä toimenpiteillä talousarviotavoite saavutetaan loppuvuoden aikana? Keskitytään erityisesti olennaisiin poikkeamiin kuluneella kaudella.	
<b>Toimenpiteet</b> Mikä on tilanne tavoitteeksi asetetuissa toimenpiteissä? Raportoidaan ne seikat, joissa tavoite ei ole toteutunut tai siinä on poikkeamia	<b>Poikkeamat</b> Perustelut poikkeamiin
<b>Asiakas ja asukas</b>	<b>Toteuma ja poikkeaminen; perustelut</b>
<b>Henkilöstö ja uudistuminen</b>	<b>Toteuma ja poikkeaminen; perustelut</b>
	Yhden ostolääkärin sopimus päättyi 28.2.13.
<b>Johtaminen, palvelujen järjestäminen ja tuotantotavat</b>	<b>Toteuma ja poikkeaminen; perustelut</b>
	Toimitusjohtajan irtisanomisen takia vt. toimitusjohtajana on toiminut vastaava työterveyslääkäri Juha Korhonen.
<b>Talous</b>	<b>Toteuma ja poikkeaminen; perustelut</b>
	Acute potilastietojärjestelmän käyttöönotto on alkanut 1.1.13 ja jatkuu vuoden loppuun. Tämä on vaikuttanut tulokseen tulosta pienentävästi. Menot 1.1. – 30.4.13 ovat olleet n. 60 000 € vähemmän verrattuna edelliseen vuoteen.  Menot ja tulot n. 1 400 000 €.  Tarvitaan n 600 000 € lainana edelleen, koska menot joudutaan maksamaan 1-2 kk ennen kuin laskutettava tulo on saatu.

KAINUUN TYÖTERVEYS LIIKELAITOS	TP 2011 (sis. Pnka)	TP 2012 (sis. Pnka)	Muutos- % TP-12/ TP-11	KS 2013 Käyttö- suunnitelma	Muutos-% TP-12/ KS-13	Toteutumi- nen 1.1.- 30.4.2013	Toteuma-%
1 000 €							
<b>TOIMINTATUOTOT</b>	<b>4 413</b>	<b>5 224</b>	18,4	<b>4 970</b>	-4,9	<b>793</b>	16,0
Myyntituotot	4 413	5 224	18,4	4 970	-4,9	793	16,0
Maksutuotot	0	0	0,0	0	0,0	0	0,0
Tuet ja avustukset	0	0	0,0	0	0,0	0	0,0
Muut tuotot	0	0	0,0	0	0,0	0	0,0
<b>TOIMINTAKULUT</b>	<b>4 477</b>	<b>5 151</b>	15,1	<b>4 567</b>	-11,3	<b>1 407</b>	30,8
Palkat ja palkkiot	2 318	2 437	5,1	2 329	-4,5	749	32,2
Henkilösivukulut	609	671	10,2	608	-9,4	168	27,6
<b>Henkilöstökulut</b>	<b>2 927</b>	<b>3 108</b>	6,2	<b>2 937</b>	-5,5	<b>917</b>	31,2
Asiakaspalvelujen ostot	5	6	20,0	2	-66,7	1	50,0
Muut palvelujen ostot	1 234	1 675	35,7	1 273	-24,0	376	29,5
<b>Palvelujen ostot</b>	<b>1 239</b>	<b>1 681</b>	35,7	<b>1 275</b>	-24,2	<b>377</b>	29,6
Aineet ja tavarat	120	103	-14,2	120	16,5	28	23,3
Avustukset	0	0	0,0	0	0,0	0	0,0
Vuokrat	188	237	26,1	235	-0,8	85	36,2
Muut kulut	3	22	633,3	0	-100,0	0	0,0
<b>TOIMINTAKATE</b>	<b>-64</b>	<b>73</b>	-214,1	<b>404</b>	<b>452,7</b>	<b>-614</b>	-152,2
Rahoituskulut ja -tuotot	14	1	-92,9	-4	0,0	0	0,0
<b>UUSIKATE</b>	<b>-50</b>	<b>74</b>	-248,0	<b>400</b>	<b>439,9</b>	<b>-614</b>	-153,7
POISTOT JA ARVONALENTUMISET	0	-27	0,0	0	0,0	0	0,0
SATUNNAISET ERÄT	0	0	0,0	0	0,0	0	0,0
<b>TILIKAUDEN TULOS</b>	<b>-50</b>	<b>47</b>	-194,0	<b>400</b>	<b>750,0</b>	<b>-614</b>	-153,7
VARAUSTEN JA RAHASTOJEN MUUTOS	0	0	0,0	0	0,0	0	0,0
ALIJÄÄMÄN KATTAMINEN	0	0	0,0	0	0,0	0	0,0
<b>TILIKAUDEN YLI-/ALIJÄÄMÄ</b>	<b>-50</b>	<b>47</b>	-194,0	<b>400</b>	-100,0	<b>-614</b>	-153,7

Mittarit/Tunnusluvut	TP 2010	TP 2011	TP 2012	TA2013 tavoite	Toteuma 1-4 kk/2013
<b>Asukas, asiakas</b>					
Asiakaskontaktien lkm	55 144	55 450	58 924	60 000	29 318
<b>Henkilöstö ja uudistuminen</b>					
Työpaikkakokoukset yksiköittäin	14	16	12	20	4
Työpaikkakokoukset koko henkilökunta	9	10	12	15	4
Lääkäreiden lkm/htv	15/10,5 htv	15 / 10,5 htv	17/14,4	18/12	16/-
HTV2	50	53	53	53	-
<b>Johtaminen, palveluiden järjestäminen ja tuotantotavat</b>					
Tehtyjen terveystarkastusten määrä			2 282	2300	1 440
Työpaikkakäyntien määrä			1 471	1200	63
<b>Talous</b>					
Kelan korvausluokka I	1 519 894€		1.771.807,3 7 €	2 800 000	-



---

Kelan korvausluokka 2	2 044 648€		1.736.245,9 8€	2 300 000	-
-----------------------	------------	--	-------------------	-----------	---

### **Toimintasuunnitelma 2013**

Toiminta jatkuu pitkälti 2012 mukaisena. Lääkärityövoiman rekrytointi varsinkin Kuhmo Suomussalmi sektorille on vuoden päätavoitteena.

Työterveyspsykologin rekrytointi aloitetaan Kajaaniin jälleen vuoden alussa.

Uuden Acute potilastietojärjestelmän käyttöönotto tapahtuu heti tammikuussa.