

TALOUSARVION 2011
SEURANTARAPORTTI
AJALTA 1.1. - 30.4.2011



KAINUUN MAAKUNTA -KUNTAYHTYMÄ

KÄYTTÖTALOUSOSA 2011 – 2014 TULOSALUEITTAIN	9
1.1 Maakuntavaltuusto	9
1.2 Tarkastuslautakunta, tarkastustoimi	12
1.3 Maakuntahallitus	14
1.4 Suunnittelu- ja kehittämissyksikkö	15
1.5 Yhteiset palvelut	17
1.6 Koulutustoimiala	18
1.6.1 Koulutustoimiala, lukiokoulutus	22
1.7 Sosiaali- ja terveystoimiala	24
1.7.1 Sosiaali- ja terveydenhuollon johdon tuki	27
1.7.2 Ympäristöterveydenhuolto	29
1.7.3 Sairaanhoidon palvelut	32
1.7.4 Terveyden- ja sairaudenhoitopalvelut	34
1.7.5 Perhepalvelut	36
1.7.6 Vanhuspalvelut	40
2 LIKELAITOKSET	43
2.1 Kainuun ammattiopisto	43
2.2 Kainuun Työterveys	45

TALouden SEURANTARAPORTTI AJALTA 1.1. – 30.4.2011

Maakunnan talousarvio 2011 ja toimintasuunnitelma 2011 – 2014 hyväksyttiin maakuntavaltuustossa 29.11.2010 § 74. Käyttösuunnitelma on hyväksytty sosiaali- ja terveyslautakunnassa 27.4.2011 § 152 ja maakuntahallituksessa 18.4.2011 § 80.

TOIMINTATUOTOT

Maakunnan toimintatuotot ovat vuodelle 2011 arvioitu yhteensä 295 milj. euron suuruisiksi. Tuloja on kertynyt huhtikuun loppuun mennessä 95,1 milj. euroa, joka on 32,2 % koko vuoden talousarvion mukaisesta osuudesta. Vuoden 2009 verotietojen mukaan ennustettu kuntien maksuosuus kuluvalle vuodelle on 236,7 milj. euroa. Maksuosuuden lopullinen määrä selviää syksyllä kun vuoden 2010 verotus valmistuu. Toimintatuotot toteutumiseen liittyy epävarmuus verotulojen maksuunpanon toteutumisen osalta

TOIMINTAKULUT

Henkilöstökuluja on kertynyt huhtikuun loppuun mennessä 49,5 milj. euroa. Tämä on 32,0 % koko vuodelle varatusta käyttösuunnitelmasta, joka on 154,6 milj. euroa. Arvio lomakorvauksista ja lomapalkkavarauksen lisäyksestä on jaksotettu kuukausikohtaisesti. Kertymästä puuttuu kuitenkin yhden kuukauden työvuorolisät. Näiden mukaan ennustettuna henkilöstökulut tulevat toteutumaan n. 1,3 milj. euroa käyttösuunnitelmaa suurempana. Henkilötyövuositavoite koko vuodelle on 3 350 htv2. Huhtikuun lopussa kumulatiivinen toteutuma oli 3 365 htv2. Sosiaali- ja terveystoimen htv2 ylittyy 4 htv:tä ja muut ylittävät tavoitteensa yhteensä 11 htv:llä.

Asiakaspalvelujen ostoja on kertynyt huhtikuun loppuun mennessä yhteensä 14,8 milj. euroa. Tämä on 33,6 prosenttia käyttösuunnitelmaan varatusta määrärahasta. Summasta puuttuu ostoja yhteensä noin 1,1 milj. euroa. Asiakaspalvelujen ostot ylittävät näillä näkymin käyttösuunnitelman 3,6 milj. eurolla. Tämä johtuu OYS:in ostojen liian pienestä määrärahavarauksesta verrattuna muuttuneeseen kustannusrakenteeseen, joka toteutui vuonna 2010 laskutusperusteiden muutoksen myötä.

Muiden palvelujen ostot ovat kertyneet 28,0 % budjetoidusta eli 10,9 milj. euroa. Laskutukset ovat jäljessä toimituksista n. 2 viikkoa – 1 kuukausi ja näin saapumattomia laskuja arvioidaan olevan n. 1,0 milj. euroa. Huhtikuun ennusteen mukaan muiden palvelujen ostot jäävät alle käyttösuunnitelmaan varatun määrärahan.

Tarvikehankinnat ovat toteutuneet huhtikuun loppuun mennessä 34,1 % budjetoidusta eli 8,0 milj. euroa. Viime vuoden vastaava toteutuma oli 33,4 %. Huhtikuun ennusteen perusteella tarvikemenot ennustetaan ylittävän n. 0,5 milj. euroa.

Avustukset ovat toteutuneet 29,7 % budjetoidusta eli 5,1 milj. euroa. Vastaava luku viime vuonna oli 5,0 milj. euroa, joka oli 31,1 % koko vuoden toteumasta. Avustuksiin kirjattava omaishoidontukien maksatus on jäljessä kuukauden ja se on huomioitu ennusteessa. Avustusten ennustetaan jäävän hieman alle budjetoidun määrän.

Muut toimintakulut ja vuokrat ovat toteutuneet 34 % budjetoidusta eli 4,4 milj. euroa. Vastaava luku edellisenä vuonna oli 4,0 milj. euroa eli 33,8 % toteumasta. Muiden kulujen arvioidaan toteutuvan hieman käyttösuunnitelmaa suurempina.

Rahoituserät: Rahoitustuotot ja -kulut toteutuvat käyttösuunnitelman mukaisesti.

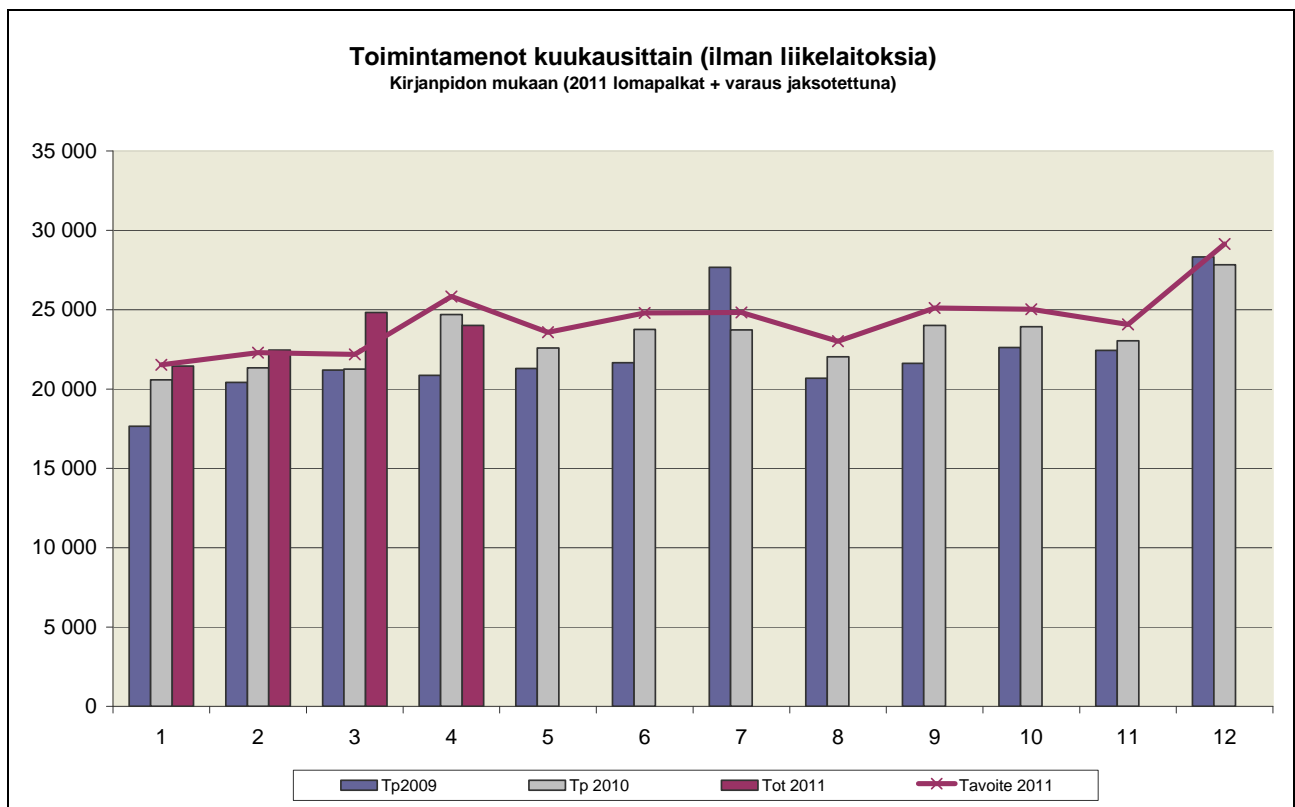
Käyttöomaisuuden poistot: Poistot tulevat ylittämään budjetoidun määrärahan n. 0,5 milj. eurolla.

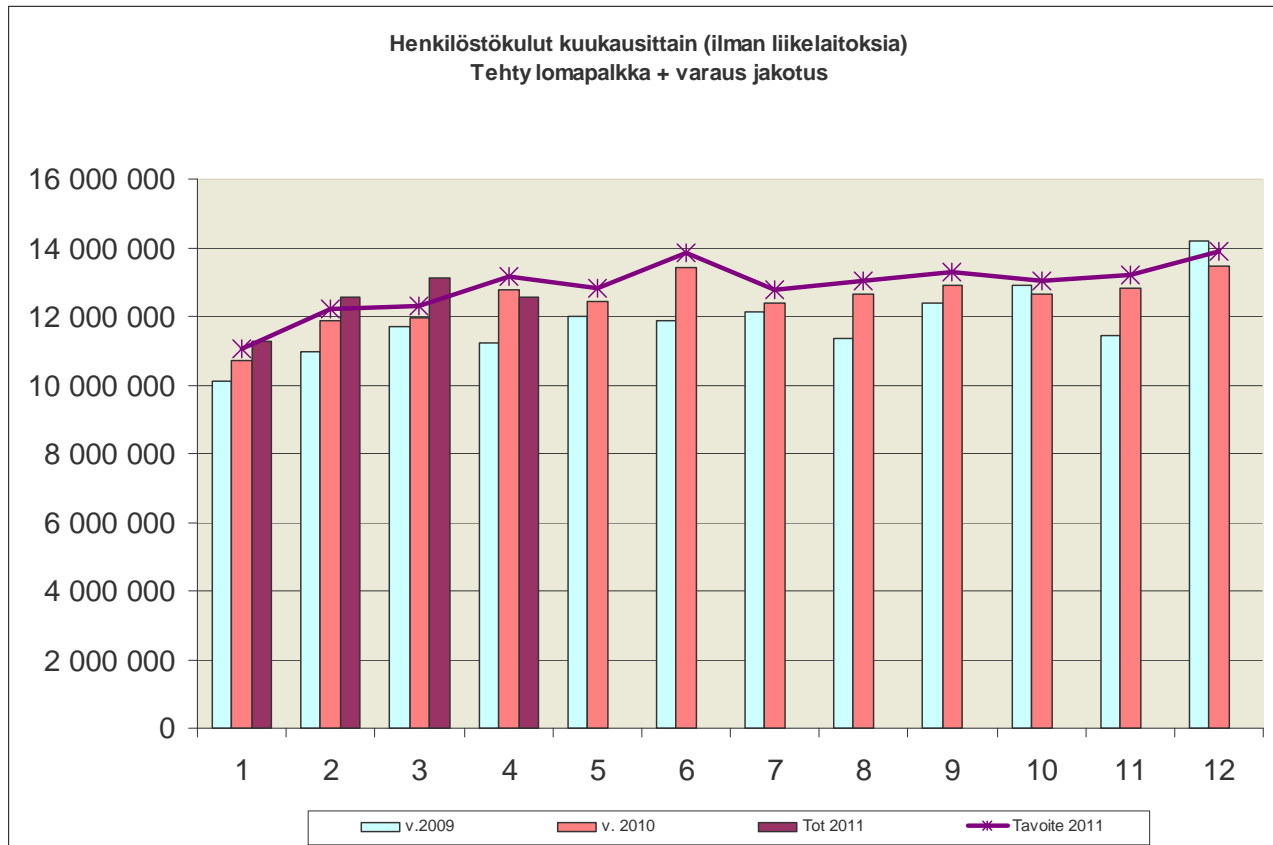
TULOSENNUSTE

Kuluvan vuoden tilikauden tulos tulee olemaan n. 2 milj. euroa alijäämäinen. Alijäämää tulee henkilöstökuluista ja asiakaspalveluiden ostoista.

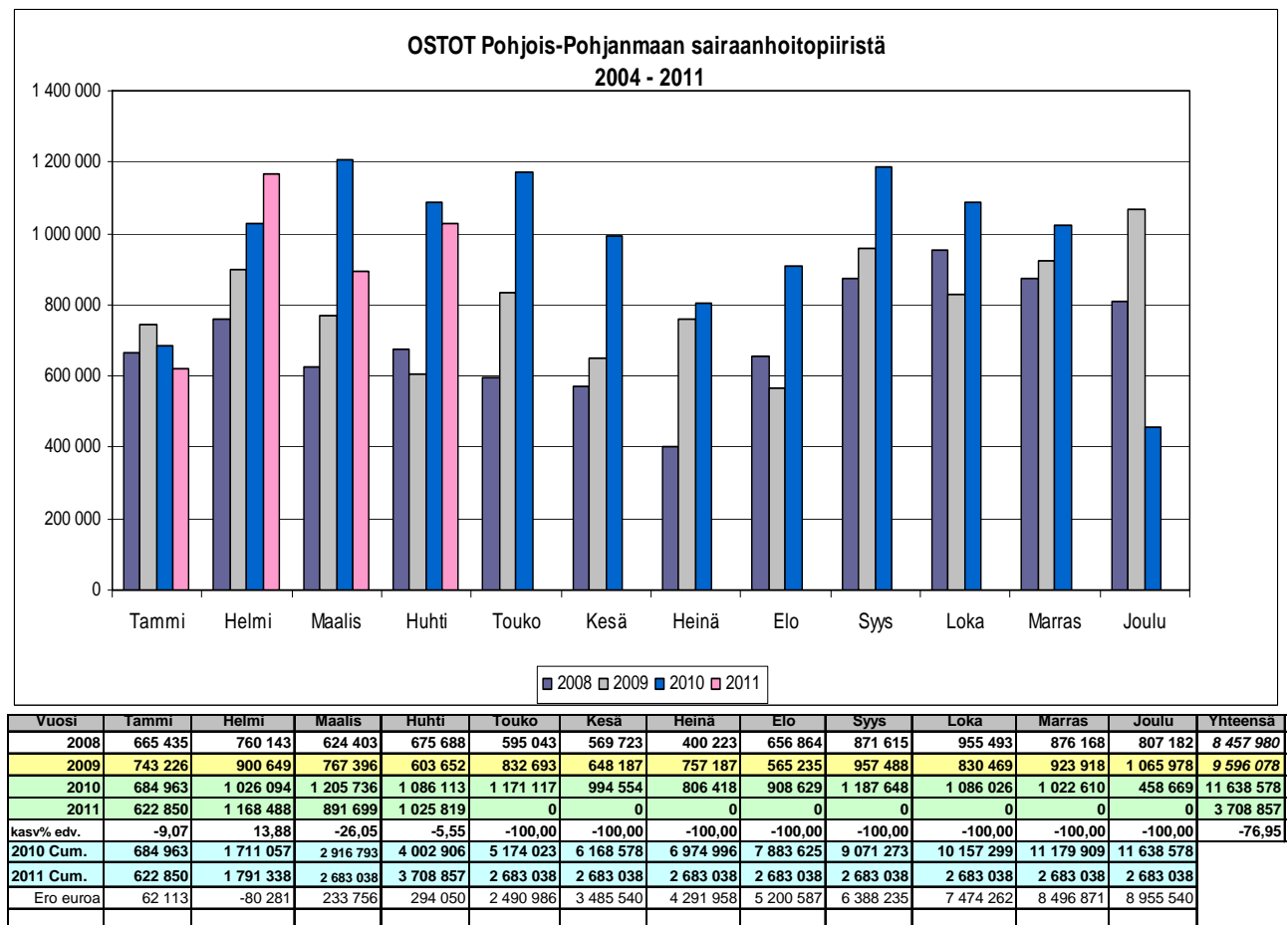
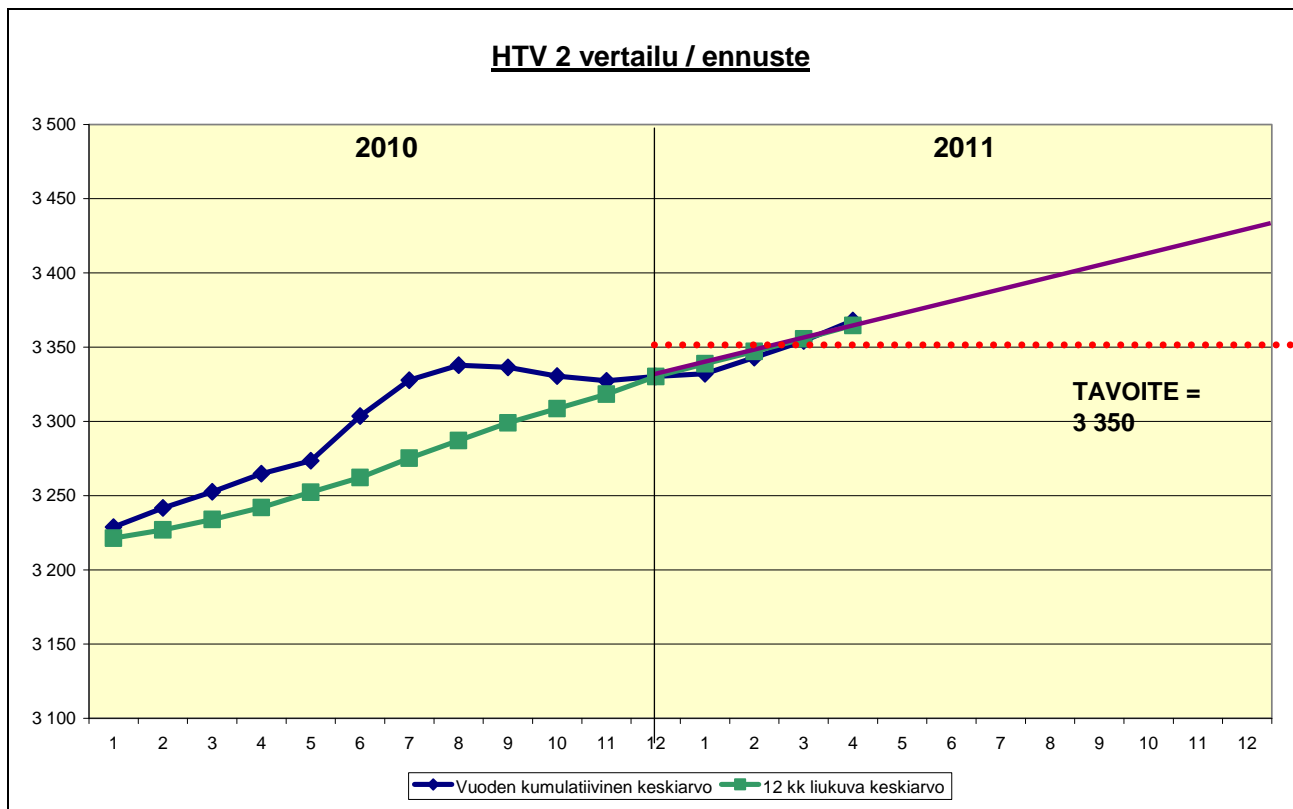
Toteutumisvertailu 1.1. - 30.4.2011												
Laskenta-alue		1000		Kainuun maakuntahallinto (ilman KAO, TTH)								
Tulosityksikkö/ryhmä		10KR		Kainuun maakunta (käyttötal + rahoitus)								
24.5.2011		33,3 %										
Ilman liikelaitoksia 1 000 €	TP 2010 (ulk.)	Käyttö 2011 (ulk.)	Toteuma 2010 (4 kk)	Tot.- %	Toteuma 2011 (4 kk)	Kasvu- %	Tot.- %	Korjaus- erät	ARVIO 30.4.2011	ENNUSTE 2011	YLI / ALI	Kasvu- %
MYYNITUOTOT	253 059	257 928	82 274	32,5	84 879	3,2	32,9 1)	1 100	85 979	257 937	9	1,9
josta kuntien rahoitusosuus	230 720	236 700	76 907	33,3	78 900	2,6	33,3	0	78 900	236 700	0	2,6
MAKSUTUOTOT	21 206	24 636	6 749	31,8	6 978	3,4	28,3 2)	1 250	8 228	24 684	48	16,4
TUET JA AVUSTUKSET	8 114	9 722	2 152	26,5	2 322	7,9	23,9 3)	950	3 272	9 816	94	21,0
MUUT TOIMINTATUOTOT	3 142	2 762	848	27,0	881	3,9	31,9 4)	50	931	2 793	31	-11,1
TOIMINTATUOTOT	285 521	295 048	92 023	32,2	95 060	3,3	32,2	3 350	98 410	295 230	182	3,4
Palkat	-119 770	-123 132	-37 825	31,6	-39 520	4,5	32,1	-1 900	-41 420	-124 260	-1 128	
Henkilösivukulut	-30 189	-31 471	-9 479	31,4	-9 985	5,3	31,7	-550	-10 535	-31 605	-134	
HENKILÖSTÖKULUT ULKOINEN	-149 959	-154 603	-47 304	31,5	-49 505	4,7	32,0 5)	-2 450	-51 955	-155 865	-1 262	3,9
Asiakaspalvelujen ostot	-44 138	-44 005	-13 498	30,6	-14 779	9,5	33,6 6)	-1 100	-15 879	-47 637	-3 632	7,9
Muiden palvelujen ostot	-33 814	-39 198	-10 411	30,8	-10 964	5,3	28,0 7)	-1 000	-11 964	-35 892	3 306	6,1
PALVELUJEN OSTOT	-77 952	-83 203	-23 909	30,7	-25 743	7,7	30,9	-2 100	-27 843	-83 529	-326	7,2
AINEET, TARVIKKEET JA TAVARAT	-22 834	-23 473	-7 619	33,4	-8 001	5,0	34,1 8)	0	-8 001	-24 003	-530	5,1
AVUSTUKSET	-16 196	-17 225	-5 037	31,1	-5 112	1,5	29,7 9)	-400	-5 512	-16 536	689	2,1
MUUT TOIMINTAKULUT	-11 855	-12 892	-4 007	33,8	-4 388	9,5	34,0 10)	0	-4 388	-13 164	-272	11,0
TOIMINTAKULUT ULKOINEN	-278 796	-291 396	-87 876	31,5	-92 749	5,5	31,8	-4 950	-97 699	-293 097	-1 701	5,1
TOIMINTAKATE	6 725	3 652	4 147		2 311				711	2 133		
KORKOTUOTOT	136	150	32		38				38	150		
MUUT RAHOITUSTUOTOT	108	95	43		46				46	95		
KORKOKULUT	-172	-210	-30		-61			0	-61	-210		
MUUT RAHOITUSKULUT	-289	-272	-14		-14				-14	-272		
RAHOITUSTUOTOT JA -KULUT	-217	-237	31		9				9	-237	0	
VUOSIKATE	6 508	3 415	4 178		2 320				720	1 896	-1 519	
POISTOT JA ARVONALENTUMISET	-4 027	-3 615	-1 232		-1 370			0	-1 370	-4 110	-495	
SATUNNAISET TUOTOT JA KULUT	0	0	0		0							
TILIKAUDEN TULOS	2 481	-200	2 946		950				-650	-2 214		
VARAUSTEN JA RAH. MUUTOS	0	0	0		0					0		
TULOSLASKELMA (ULKOINEN)	2 481	-200	2 946		950				-650	-2 214		
***** Summa	2 481	-200	2 946		950				-650	-2 214	-2 014	

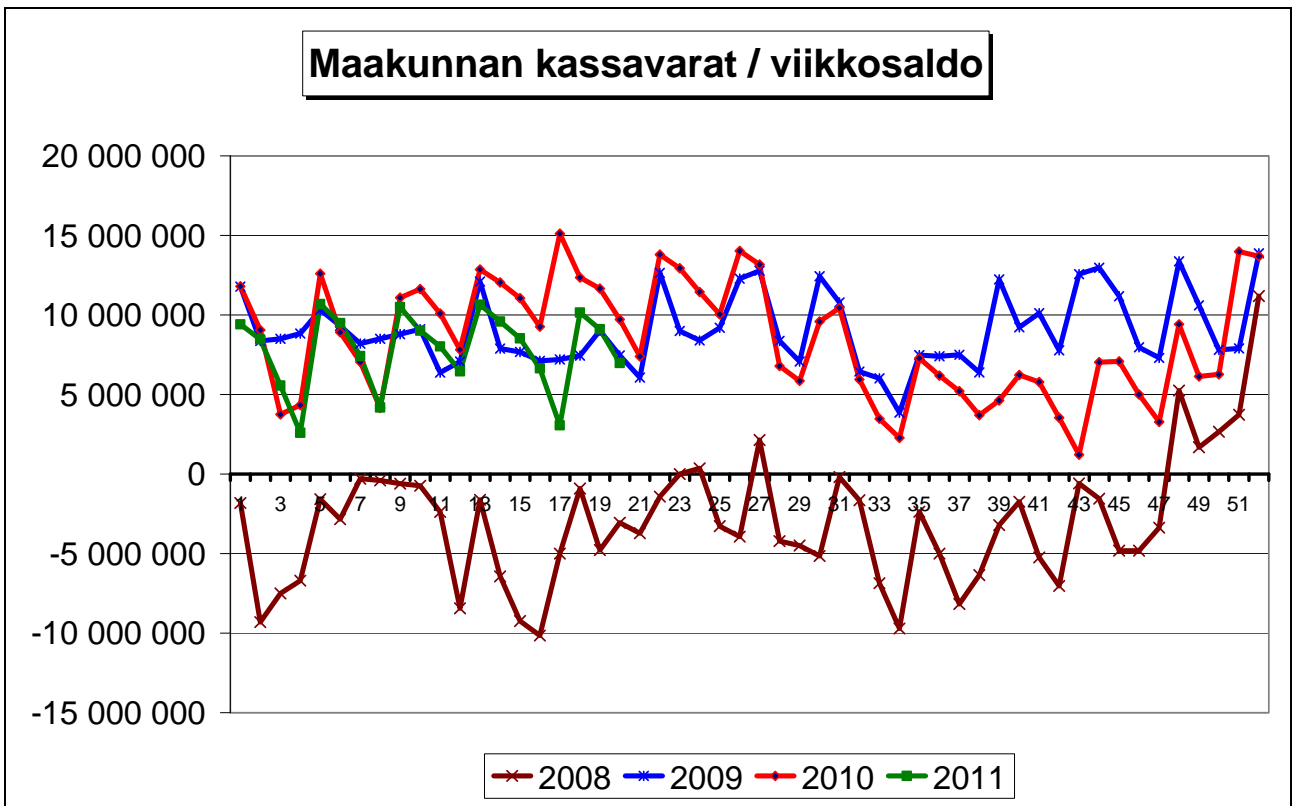
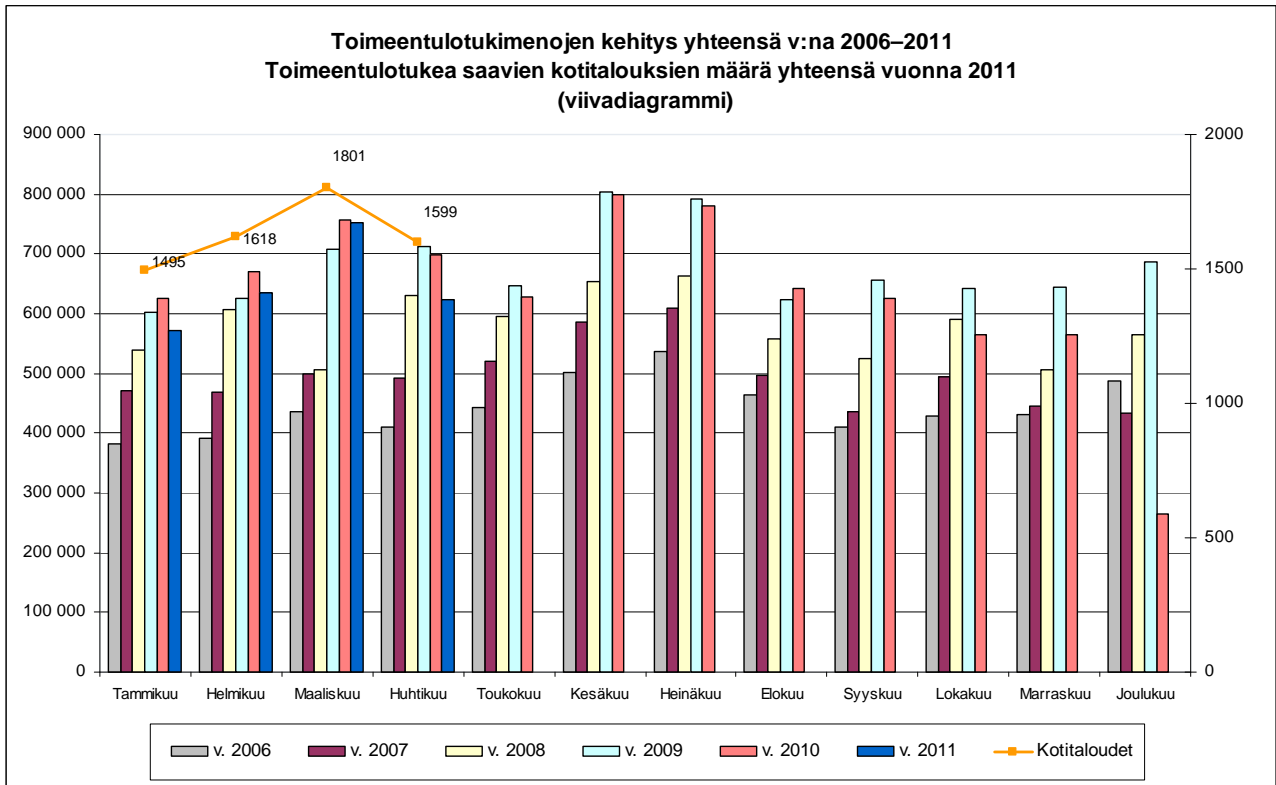
Maakunnan tase 30.4.2011 (ilman liikelaitoksia)							
VASTAAVAA	4/ 2011	2010	2009	VASTATTAVAA	4/ 2011	2010	2009
A PYSYVÄT VASTAAVAT	30 978 009,91	30 816 917,89	28 539 210,64	A OMA PÄÄOMA	12 113 155,69	11 160 892,64	8 679 884,17
I Aineettomat hyödykkeet	2 288 443,99	2 587 217,10	2 607 126,78	I Peruspääoma	13 828 829,54	13 828 829,54	13 828 829,54
1. Aineettomat oikeudet	1 150 080,46	1 308 948,98	1 480 330,21	IV Muut omat rahastot	0,00	0,00	0,00
2. Muut pitkävaikutteiset menot	1 138 363,53	1 278 268,12	1 126 796,57	V Edellisten tilikauden yli/allijäämä	-2 667 936,90	-5 148 945,37	-9 471 917,14
II Aineelliset hyödykkeet	28 117 654,39	27 657 789,26	25 296 658,14	VI Tilikauden yli/allijäämä	952 263,05	2 481 008,47	4 322 971,77
1. Maa- ja vesialueet	273 962,85	273 962,85	253 901,38	C PAKOLLISET VARAUKSET	2 400 233,00	2 400 233,00	2 130 977,00
2. Rakennukset	17 341 517,24	17 636 459,22	9 352 860,83	2. Muut pakolliset varaukset	2 400 233,00	2 400 233,00	2 130 977,00
3. Kiinteät rakenteet ja laitteet	1 821 428,00	1 939 648,45	1 735 378,28	D TOIMEKSIANTOJEN PÄÄOMAT	16 455 660,51	11 805 487,57	7 778 738,18
4. Koneet ja kalusto	5 585 090,16	6 243 064,33	5 290 954,53	1. Valtion toimeksiannot	15 832 040,53	11 182 163,47	7 056 212,57
6. Ennakkomaksut ja keskeneräiset	3 095 656,14	1 564 654,41	8 663 563,12	2. Lahjoitusrahastojen pääomat	357 243,71	356 947,83	448 940,90
III Sijoitukset	571 911,53	571 911,53	635 425,72	3. Muut toimeksiantojen pääomat	266 376,27	266 376,27	273 584,71
1. Osakkeet ja osuudet	535 425,72	535 425,72	635 425,72	E VIERAS PÄÄOMA	42 027 530,96	47 386 002,60	47 773 145,41
4. Muut saamiset	36 485,81	36 485,81		I Pitkäaikainen	4 115 825,00	4 115 825,00	5 223 715,00
B TOIMEKSIANTOJEN VARAT	16 260 287,09	11 634 456,16	7 529 382,68	2. Lainat rahoitus- ja vak.laitoksilta	2 715 825,00	2 715 825,00	3 623 715,00
1. Valtion toimeksiannot	-40 705,21	93 795,88	74 686,86	3. Lainat julkisyhteisöiltä	1 400 000,00	1 400 000,00	1 600 000,00
2. Lahjoitusrahastojen erityiskatteet	202 575,50	201 990,75	201 405,99	II Lyhytaikainen	37 911 705,96	43 270 177,60	42 549 430,41
3. Muut toimeksiantojen varat	16 098 416,80	11 338 669,53	7 253 290,03	2. Lainat rahoitus- ja vak.laitoksilta	453 945,00	907 890,00	907 890,00
C VAIHTUVAT VASTAAVAT	25 758 283,16	30 301 241,76	30 294 151,44	3. Lainat julkisyhteisöiltä	100 000,00	200 000,00	200 000,00
I Vaihto-omaisuus	1 653 065,82	1 462 768,49	1 585 750,36	4. Lainat muilta luotonantajilta	1 450 000,00	1 450 000,00	1 450 000,00
1. Aineet ja tarvikkeet	1 653 065,82	1 462 768,49	1 585 750,36	5. Saadut ennakot	33 483,61	37 901,14	64 332,02
II Saamiset	20 996 748,90	15 099 173,27	14 810 184,25	6. Ostovelat	14 815 719,10	12 930 563,13	14 335 747,94
Pitkäaikaiset saamiset	3 361 316,49	3 361 316,49	3 761 316,49	7. Muut velat	73 585,04	3 019 753,89	2 866 626,27
2. Lainasaamiset	3 361 316,49	3 361 316,49	3 761 316,49	8. Siirtovelat	20 984 973,21	24 724 069,44	22 724 834,18
Lyhytaikaiset saamiset	17 635 432,41	11 737 856,78	11 048 867,76	VASTATTAVAA YHTEENSÄ	72 996 580,16	72 752 615,81	66 362 744,76
1. Myyntisaamiset	15 327 497,58	5 965 105,16	5 587 551,46				
3. Muut saamiset	778 735,13	2 787 656,64	2 844 355,68				
4. Siirtosaamiset	1 529 199,70	2 985 095,98	2 616 960,62				
IV Rahat ja pankkisaamiset	3 108 468,44	13 739 300,00	13 898 216,83				
VASTAAVAA YHTEENSÄ	72 996 580,16	72 752 615,81	66 362 744,76				





HENKILÖTYÖVUODET (HTV2) 2009 - 2011 (kumulatiivinen)							
Tulosalue	Tammi-joulukuu 2009 HTV 2	Tammi-joulukuu 2010 HTV 2	TAVOITE Tammi-joulukuu 2011 HTV 2	HTV/ MÄÄRÄ ERO 10 - 11	Muu- tos % HTV 2	Tot 1-4kk	Ero
Maakuntahallitus	3	2	2	0	0,0	2	0
Suunnittelu ja kehittäminen	21	24	21	-3	-12,5	26	5
Yhteiset palvelut	227	234	231	-3	-1,3	236	5
MAAKUNTAHALL.AL.TOIMINTA	251	260	254	-6	-2,3	264	10
KOULUTUSTOIMIALA	158	156	154	-2	-1,3	155	1
Soten yhteiset palvelut	161	181	176	-5	-2,8	192	16
Ympäristöterveydenhuolto ***)	44	43	44	1	2,3	42	-2
Sairaanhoidon palvelut **)	273	285	285	0	0,0	285	0
Terveyden- ja sh-palvelut	899	923	934	11	1,2	930	-4
Perhepalvelut	582	602	613	11	1,8	617	4
Vanhuspalvelut	851	880	890	10	1,1	879	-11
SOSIAALI- JA TERVEYSTOIMI	2 810	2 914	2 942	28	1,0	2946	4
MAAKUNTA YHTEENSÄ	3 219	3 330	3 350	20	0,6	3365	15
Kainuun Ammattiopisto *)	481	505	498	-7	-1,4	519	21
Kainuun Työterveys	46	50	48	-2	-4,0	53	5
Liikelaitokset	527	555	546	-9	-1,6	572	26
KOKO ORGANISAATIO YHTEENSÄ	3 746	3 885	3 896	11	0,3	3937	41





KÄYTTÖTALOUSOSA 2011 – 2014 TULOSALUEITTAIN

1.1 Maakuntavaltuusto

TOTEUMA 1.1.–30.4.2011	
Miten ja millä perustein toteutuma on muodostunut, miten koko vuoden toteutuma-arvioon on päädytty ja millä toimenpiteillä talousarviotavoite saavutetaan loppuvuoden aikana? Keskitytään erityisesti olennaisiin poikkeamiin kuluneella kaudella.	
Toimenpiteet Mikä on tilanne tavoitteeksi asetetuissa toimenpiteissä? Raportoidaan ne seikat, joissa tavoite ei ole toteutunut tai siinä on poikkeamia	Poikkeamat Perustelut poikkeamiin
Asiakas ja asukas	Toteuma ja poikkeaminen perustelut
<p><u>Hyvinvoiva ja toimintakykyinen kainuulainen</u> Hyvinvointistrategian laadinta, valmis 2011 (sosiaali- ja terveysalan tutkimus- ja kehittämissyksikkö)</p> <p>Työllisyysstrategian laadinta, valmis 2011 (suunnittelu ja kehittäminen tulosalue)</p> <p>Korkea-asteen koulutuksen edunvalvonta (suunnittelu ja kehittäminen tulosalue sekä koulutustoimiala)</p> <p>Aloituspaiikkojen mitoitus suhteessa kysyntään (koulutustoimiala)</p> <p><u>Tyytyväinen asiakas</u> Laatu (toiminta)järjestelmän toteutus (toimialat ja yhteiset palvelut)</p> <p>Asiakaspalautejärjestelmän vakiinnuttaminen (sosiaali- ja terveystoimiala)</p>	<p>Hyvinvointikertomus on valmistunut ja on käsitelty kuntien kanssa. Varsinaisen hyvinvointistrategian laatimisesta ei ole aloitettu. Tehdään esitys työn kytkemisestä seuraavan maakuntaohjelman päivitykseen.</p> <p>Ei ole aloitettu. Käynnissä olevien työllisyysshankkeiden kartoitus on menossa. Esitys työllisyysstrategian laatimistarpeesta tarkistetaan kartoitustulosten perusteella.</p> <p>Maakuntahallituksen asettaman (MH I 27.9.2010 § 193) Korkea-asteen koulutuksen kehittämistyöryhmän loppuraportti raportti valmistui.</p> <p>Toteutui.</p>
<u>Henkilöstö ja uudistuminen</u>	Toteuma ja poikkeaminen perustelut
<p><u>Osaava ja motivoitunut henkilöstö</u> Työyksiköiden kehittämissuunnitelmat, joka toinen vuosi, seuraava 2011 (työyksiköt)</p> <p>Henkilöstöstrategian tarkistus ja toimenpideohjelman laadinta (henkilöstöhallinto ja työyksiköt)</p> <p>Kainuun maakunnan kiinnostavuutta työpaikkana tehostetaan (toimialat,</p>	<p>Työyksiköiden kehittämissuunnitelmat on laadittu ja palautettu.</p> <p>Henkilöstöstrategian toteutumista on analysoitu yhteistoiminnassa henkilöstöjärjestöjen kanssa ja toimenpideluettelo vuodelle 2011 laadittu.</p> <p>Rekrytointityöryhmien toiminnan suunnittelu on käynnistetty. Rekrytointiesitteiden yms. materiaalin</p>

<p>viestintä ja markkinointi)</p> <p><u>Henkilöstön työhyvinvointi</u> Työyksiköiden kehittämissuunnitelmat, joka toinen vuosi, seuraava 2011 (työyksiköt)</p> <p>Työhyvinvointikyselyn tulokset analysoidaan ja kehittämissuunnitelmat laaditaan (työyksiköt)</p> <p>Ennaltaehkäisevä toiminta ja työsuojelutyö (työyksiköt)</p> <p>Sisäisen viestinnän ja vuorovaikutuksen parantaminen (työyksiköt)</p>	<p>suunnittelutyö on käynnistetty yhteistoiminnassa viestintäyksikön kanssa.</p> <p>Työhyvinvointikyselyjen tulokset lähetetty on työyksiköihin analysointia varten. Työyksiköistä 80 % on palauttanut kehittämissuunnitelmansa määräaikaan mennessä.</p> <p>Työsuojelutarkastuksia eri työpisteisiin on tehty 15 kpl, lisäksi työpaikkakäyntejä työsuojeluvaltuutettujen toimesta. Avack alert- hiljaisia hälytysjärjestelmiä asennettu on työyksiköihin turvallisuustason parantamiseksi. Terveysasemien piirivartiointi on käynnistetty Suomussalmella ja Kuhmossa.</p> <p>Maakunta -kuntayhtymän ja kuntien yhteinen Intra-työryhmä valmistelee uutta intranet – ratkaisua (henkilöstön käyttöön rajattu verkkopalvelu).</p>
<p>Johtaminen, palvelujen järjestäminen ja tuotantotavat</p>	<p>Toteuma ja poikkeaminen perustelut</p>
<p><u>Lisäarvoa asiakkaille</u> Palvelutuotannon vaikuttavuuden parantaminen (toimialat)</p> <p><u>Johtamisjärjestelmän toimivuus (management)</u> Selkeät pelisäännöt ja niiden noudattaminen</p> <p>Toimiva poliittinen johtaminen</p> <p><u>Hyvä yhteistoiminta, esimiestyö ja johtaminen (leadership)</u> Kehittämiskeskustelut ja esimieskoulutus</p>	<p>Kainuun mallin lainsäädäntötyö on tasavallan presidentin esittelyä vaille valmis. Päätös jatkosta on kuntien valmistelussa.</p> <p>Kehittämiskeskustelut ovat käynnissä. Esimieskoulutus toteutetaan syksyllä.</p>
<p>Talous</p>	<p>Toteuma ja poikkeaminen perustelut</p>
<p><u>Tasapainoinen talous</u> Ennakointi ja kuntayhteistyö</p> <p><u>Kustannustehokkuus</u> Palvelujen tuotteistaminen ja kustannuslaskentajärjestelmän luominen (talouspalvelut vastuualue)</p>	<p>Kuntakierrokset tehtiin huhti- toukokuussa.</p> <p>Erikoissairaanhoidon rakennetaan diagnooseihin perustuvaa kustannuslaskentajärjestelmää (DRG) yhteistyössä Pohjoisten sairaanhoitopiirin kanssa.</p>
<p>Kainuun elinvoima</p>	<p>Toteuma ja poikkeaminen perustelut</p>
<p><u>Aluetalouden vahvistaminen</u> Maakuntaohjelman ja erillisstrategoitien toteuttaminen (suunnittelu ja kehittäminen tulosalue)</p> <p>Toimiva kehittämiskumppanuus (suunnittelu ja kehittäminen tulosalue sekä toimialat)</p> <p><u>Vankka tulevaisuuden usko</u> Onnistunut Kainuun markkinointi ja</p>	<p>Strategiaähkyn selvitystyö käynnissä. TOTSU</p> <p>Maakunnan strategiaryhmä ei kokoontunut</p>

yhteisten perusviestien välittäminen (markkinointi ja viestintäyksikkö)	Kainuun työpaikat 2008: 30 002
Yritysten ja työpaikkojen lisääminen. (suunnittelu ja kehittäminen tulosalue yhteistyökumppanit)	

Mittarit/Tunnusluvut	TP 2008	TP 2009	TP 2010	TA2011 tavoite	1.-30.4.11
Asukas, asiakas					
Kansantauti-indeksi	130,0	130,0	130,0	129,5	
Sairastavuusindeksi	121,3	121,3	120,5	120,0	
Työllisyysaste	61,9	62,2	61,8	> 60	
Työttömyys-%	13,0	14,8	14,5	< 10	12,7
Koulutustasomittain	280	285			
Hoito- ja palvelutakuun toteutuminen (6 kk jono potilasta)	ESH: - PTH: suunth.	ESH: 31 PTH: -	ESH: 23 PTH: suunth.	Ei jonoja	
Henkilöstö ja uudistuminen					
Työhyvinvointimittaus (joka 2 vuosi)	3,31		3,41		
Sairauspoissaolot, pv/htv	12,0	11,8	12,2	< 12,0	
Keskimääräinen eläkeikä, vuotta	58,7	59,0	60,0	> 60,0	
Johtaminen, palveluiden järjestäminen ja tuotantotavat					
Esimiestyön toteutuminen (1 -5)			3,36		
Kehityskeskustelut 1 x /vuosi (%)	n. 80 %	n. 90 %	n. 90 %	100 %	kesken
Talous					
Valtakunnallinen vertailu (kolmen kustannustehokaimman joukossa) THL (Chess)	Sija 1 : (89 / 100)	Sija 2: (91 / 100)		Sija 1 – 3 (90 / 100)	
Kainuun elinvoima					
Alueen BKT	25 059				
BTV -indikaattori	0,9				
Väkiluku	83 160	82 634	82 073	82 000	81 895
Syntyneet lapset	719	780	753	n. 800	

MAAKUNTAVALTUUSTO 1 000 €	TP 2009	TP 2010	Muutos TP -09/ TP -10 %	Käyttö- suunni- telma 2011	Muutos TP -10/ KS -11 %	Toteutu- minen 1.1. - 30.4. 2011	Toteuma-%
TOIMINTATUOTOT	0	0	0,0	0	0,0	0	0,0
Myyntituotot	0	0	0,0	0	0,0	0	0,0
Maksutuotot	0	0	0,0	0	0,0	0	0,0
Tuet ja avustukset	0	0	0,0	0	0,0	0	0,0
Muut tuotot	0	0	0,0	0	0,0	0	0,0
TOIMINTAKULUT	195	123	-36,9	172	39,8	35	20,3
Palkat ja palkkiot	119	75	-37,0	100	33,3	19	19,0
Henkilösivukulut	4	4	0,0	4	0,0	1	25,0
Henkilöstökulut	123	79	-35,8	104	31,6	20	19,2
Asiakaspalvelujen ostot	0	0	0,0	0	0,0	0	0,0
Muut palvelujen ostot	69	43	-37,7	63	46,5	14	22,2
Palvelujen ostot	69	43	-37,7	63	46,5	14	22,2
Aineet ja tavarat	1	0	-100,0	1	0,0	0	0,0
Avustukset	0	0	0,0	0	0,0	0	0,0
Vuokrat	1	1	0,0	2	100,0	1	50,0
Muut kulut	1	0	-100,0	2	0,0	0	0,0
TOIMINTAKATE	-195	-123	-36,9	-172	39,8	-35	20,3
Rahoituskulut ja -tuotot	0	0	0,0	0	0,0	0	0,0
VUOSIKATE	-195	-123	-36,9	-172	39,8	-35	20,3
POISTOT	0	0	0,0	0	0,0	0	0,0
SATUNNAISET ERÄT	0	0	0,0	0	0,0	0	0,0
TILIKAUDEN TULOS	-195	-123	-36,9	-172	39,8	-35	20,3
VARAUSTEN JA RAHASTOJEN M	0	0	0,0	0	0,0	0	0,0
TILIKAUDEN YLI/ALIJÄÄMÄ	-195	-123	-36,9	-172	39,8	-35	20,3

1.2 Tarkastuslautakunta, tarkastustoimi

Vastuuhenkilö: Sisäinen tarkastaja Harri Turkulainen

TOTEUMA 1.1.–30.4.2011	
Miten ja millä perusteilla toteutuma on muodostunut, miten koko vuoden toteutuma-arvioon on päädytty ja millä toimenpiteillä talousarviotavoite saavutetaan loppuvuoden aikana? Keskitytään erityisesti olennaisiin poikkeamiin kuluneella kaudella.	
Toimenpiteet Mikä on tilanne tavoitteeksi asetetuissa toimenpiteissä? Raportoidaan ne seikat, joissa tavoite ei ole toteutunut tai siinä on poikkeamia	Poikkeamat Perustelut poikkeamiin
Asiakas ja asukas	Toteuma ja poikkeaminen perustelut
25 % kokouksista pidetään Kajaanin ulkopuolella.	Pidetty viisi kokousta joista yksi (= 20 %) Sotkamossa. Kevään työohjelma suosii Kajaanin kokouspaikana.
Henkilöstö ja uudistuminen	Toteuma ja poikkeaminen perustelut
Jäsenet osallistuvat koulutuksiin väh. 3 pv/jäsen	Kaksi jäsentä 1 pv koulutuksessa. Vuositason tavoite.
Johtaminen, palvelujen järjestäminen ja tuotantotavat	Toteuma ja poikkeaminen perustelut
Arviointikertomuksen sisällön kehittyminen	Arviointikertomuksen laadinta kesken.
Talous	Toteuma ja poikkeaminen perustelut
-	-
Kainuun elinvoima	Toteuma ja poikkeaminen perustelut
-	-

Mittarit/Tunnusluvut	TP 2008	TP 2009	TP 2010	TA2011 tavoite	1.1.-30.4.2011
Asukas, asiakas					
Kokouksia Kajaanin ulkopuolella (%)	18,1 %	18,1 %	36,3 %	25 %	
Henkilöstö ja uudistuminen					
Koulutuspäiviä/jäsen	3,4 (24 pv yhteensä)	2,4 (17 pv yhteensä)	2,6 (18 pv yhteensä)	3	
Johtaminen, palveluiden järjestäminen ja tuotantotavat					
Maakunnallinen yhteiskokous tai -koulutus	0	1	0	1	
Talous					
Raportointikerrat lautakunnalle	4	3	4	3	
Kainuun elinvoima					
Ei käytössä	-	-	-	-	

TARKASTUSLAUTAKUNTA 1 000 €	TP 2009	TP 2010	Muutos TP -09/ TP -10 %	Käyttö- suunni- telma 2011	Muutos TP -10/ KS -11 %	Toteutu- minen 1.1. - 30.4. 2011	Toteuma-%
TOIMINTATUOTOT	0	0	0,0	0	0,0	0	0,0
Myyntituotot	0	0	0,0	0	0,0	0	0,0
Maksutuotot	0	0	0,0	0	0,0	0	0,0
Tuet ja avustukset	0	0	0,0	0	0,0	0	0,0
Muut tuotot	0	0	0,0	0	0,0	0	0,0
TOIMINTAKULUT	78	55	-29,5	96	74,5	10	10,4
Palkat ja palkkiot	16	11	-31,3	12	9,1	2	16,7
Henkilösivukulut	1	0	-100,0	1	0,0	0	0,0
Henkilöstökulut	17	11	-35,3	13	18,2	2	15,4
Asiakaspalvelujen ostot	0	0	0,0	0	0,0	0	0,0
Muut palvelujen ostot	57	41	-28,1	79	92,7	7	8,9
Palvelujen ostot	57	41	-28,1	79	92,7	7	8,9
Aineet ja tavarat	0	0	0,0	0	0,0	0	0,0
Avustukset	0	0	0,0	0	0,0	0	0,0
Vuokrat	3	3	0,0	4	33,3	1	25,0
Muut kulut	1	0	-100,0	0	0,0	0	0,0
TOIMINTAKATE	-78	-55	-29,5	-96	74,5	-10	10,4
Rahoituskulut ja -tuotot	0	0	0,0	0	0,0	0	0,0
VUOSIKATE	-78	-55	-29,5	-96	74,5	-10	10,4
POISTOT	0	0	0,0	0	0,0	0	0,0
SATUNNAISET ERÄT	0	0	0,0	0	0,0	0	0,0
TILIKAUDEN TULOS	-78	-55	-29,5	-96	74,5	-10	10,4
VARAUSTEN JA RAHASTOJEN M	0	0	0,0	0	0,0	0	0,0
TILIKAUDEN YLI/ALIJÄÄMÄ	-78	-55	-29,5	-96	74,5	-10	10,4

1.3 Maakuntahallitus

Vastuhenkilö: Maakuntajohtaja Alpo Jokelainen

MAAKUNTAHALLITUKSEN ALAINEN TOIMINTA YHTEENSÄ 1 000 €	TP 2009	TP 2010	Muutos TP -09/ TP -10 %	Käyttö- suunni- telma 2011	Muutos TP -10/ KS -11 %	Toteutu- minen 1.1. - 30.4. 2011	Toteuma-%
TOIMINTATUOTOT	228 161	236 425	3,6	242 656	2,6	80 384	33,1
Myyntituotot	225 755	234 587	3,9	240 408	2,5	79 936	33,3
./.. Jäsenkunnilta	221 761	230 720	4,0	236 700	2,6	78 900	33,3
Maksutuotot	222	21	-90,5	5	-76,2	0	0,0
Tuet ja avustukset	1 321	1 141	-13,6	1 711	50,0	204	11,9
Muut tuotot	863	676	-21,7	532	-21,3	244	45,9
TOIMINTAKULUT	21 070	21 663	2,8	23 612	9,0	7 778	32,9
Palkat ja palkkiot	8 094	8 580	6,0	8 872	3,4	2 893	32,6
Henkilösivukulut	2 392	2 203	-7,9	2 397	8,8	746	31,1
Henkilöstökulut	10 486	10 783	2,8	11 269	4,5	3 639	32,3
Asiakaspalvelujen ostot	21	2	-90,5	0	-100,0	20	0,0
Muut palvelujen ostot	5 743	5 532	-3,7	6 630	19,8	1 979	29,8
Palvelujen ostot	5 764	5 534	-4,0	6 630	19,8	1 999	30,2
Aineet ja tavarat	3 168	3 405	7,5	3 346	-1,7	1 521	45,5
Avustukset	186	177	-4,8	206	16,6	3	1,5
Vuokrat	1 206	1 275	5,7	1 482	16,2	576	38,9
Muut kulut	260	489	88,1	679	38,9	40	5,9
TOIMINTAKATE	207 091	214 762	3,7	219 044	2,0	72 606	33,1
Rahoituskulut ja -tuotot	-622	-216	-65,3	-237	9,7	9	-3,8
VUOSIKATE	206 469	214 546	3,9	218 807	2,0	72 615	33,2
POISTOT	-1 664	-1 859	11,7	-1 485	-20,1	-549	37,0
SATUNNAISET ERÄT	0	0	0,0	0	0,0	0	0,0
TILIKAUDEN TULOS	204 805	212 686	3,8	217 322	2,2	72 065	33,2
VARAUSTEN JA RAHASTOJEN M	0	0	0,0	0	0,0	0	0,0
TILIKAUDEN YLI/ALIJÄÄMÄ	204 805	212 687	3,8	217 322	2,2	72 066	33,2

Lisätty

Asiamiespalvelut; nettokustannus 156

Potilaskertomusarkisto; nettokustannus 191

MAAKUNTAHALLITUS 1 000 €	TP 2009	TP 2010	Muutos TP -09/ TP -10 %	Käyttö- suunni- telma 2011	Muutos TP -10/ KS -11 %	Toteutu- minen 1.1. - 30.4. 2011	Toteuma-%
TOIMINTATUOTOT	222 291	231 106	4,0	237 000	2,6	78 900	33,3
Myyntituotot	222 289	231 060	3,9	237 000	2,6	78 900	33,3
./.. Jäsenkunnilta	221 761	230 720	4,0	236 700	2,6	78 900	33,3
Maksutuotot	0	14	0,0	0	-100,0	0	0,0
Tuet ja avustukset	0	0	0,0	0	0,0	0	0,0
Muut tuotot	2	32	1 500,0	0	-100,0	0	0,0
TOIMINTAKULUT	1 239	1 096	-11,5	1 460	33,2	342	23,4
Palkat ja palkkiot	328	278	-15,2	271	-2,5	81	29,9
Henkilösivukulut	61	49	-19,7	59	20,4	14	23,7
Henkilöstökulut	389	327	-15,9	330	0,9	95	28,8
Asiakaspalvelujen ostot	0	0	0,0	0	0,0	0	0,0
Muut palvelujen ostot	635	533	-16,1	839	57,4	212	25,3
Palvelujen ostot	635	533	-16,1	839	57,4	212	25,3
Aineet ja tavarat	7	20	185,7	6	-70,0	8	133,3
Avustukset	183	169	-7,7	200	18,3	3	1,5
Vuokrat	2	5	150,0	3	-40,0	0	0,0
Muut kulut	23	42	82,6	82	95,2	24	29,3
TOIMINTAKATE	221 052	230 010	4,1	235 540	2,4	78 558	33,4
Rahoituskulut ja -tuotot	-620	-201	-67,6	-235	16,9	11	-4,7
VUOSIKATE	220 432	229 809	4,3	235 305	2,4	78 569	33,4
POISTOT	0	0	0,0	0	0,0	0	0,0
SATUNNAISET TUOTOT	0	0	0,0	0	0,0	0	0,0
TILIKAUDEN TULOS	220 432	229 809	4,3	235 305	2,4	78 569	33,4
VARAUSTEN JA RAHASTOJEN M	0	0	0,0	0	0,0	0	0,0
TILIKAUDEN YLI/ALIJÄÄMÄ	220 432	229 809	4,3	235 305	2,4	78 569	33,4

1.4 Suunnittelu- ja kehittämissyksikkö

Vastuuhenkilö: Maakuntajohtaja Alpo Jokelainen

TOTEUMA 1.1.–30.4.2011	
Miten ja millä perustein toteutuma on muodostunut, miten koko vuoden toteutuma-arvioon on päädytty ja millä toimenpiteillä talousarviotavoite saavutetaan loppuvuoden aikana? Keskitytään erityisesti olennaisiin poikkeamiin kuluneella kaudella.	
Toimenpiteet Mikä on tilanne tavoitteeksi asetetuissa toimenpiteissä? Raportoidaan ne seikat, joissa tavoite ei ole toteutunut tai siinä on poikkeamia	Poikkeamat Perustelut poikkeamiin
Asiakas ja asukas	Toteuma ja poikkeaminen perustelut
Sidosryhmäkysely otetaan käyttöön. Viestintäkanavia käytetään tehokkaasti. Vuorovaikutuksellisia elementtejä lisätään. Hankeasioiden käsittely hanketiimin ja rahoitusryhmän kautta	Ei ole tehty. Uutena asiana tehostetut kuntakierrokset huhti-, toukokuussa. Kansalaisvaikuttamisen ohjelman päivitys aloitettu. Toteutunut.
Henkilöstö ja uudistuminen	Toteuma ja poikkeaminen perustelut
Kehityskeskustelut käydään kattavasti. Henkilöstöä kannustetaan ja henkilöstölle annetaan mahdollisuus koulutautumiseen ja osaamisen kehittämiseen. Tulosalueen palaverit ja tilaisuudet pidetään säännöllisesti. Työhyvinvointikartoitus määräajoin (2 vuoden välein).	Aloitettu. Ei muutoksia. Toteutuneet. Vuoden 2010 tulokset analysoitu ja työhyvinvointisuunnitelma on laadittu. Kehittämisprojekti määrittelemättä.
Johtaminen, palvelujen järjestäminen ja tuotantotavat	Toteuma ja poikkeaminen perustelut
Yhteinen johtamisbarometri otetaan käyttöön. Tulosyksiköiden ulkoisen ja sisäisen yhteistyön kehittäminen ja osaamisen hyödyntäminen. Toimintatapojen itsearviointi ja kehittäminen.	Toteutettu vuoden 2010 työhyvinvointikyselyn yhteydessä. Asia kesken. Ei ole aloitettu.
Talous	Toteuma ja poikkeaminen perustelut
Ennakointi sekä toiminnan ja talouden seuranta. Resurssien kustannustehokas käyttö.	Toteutunut. Suunnitelman mukaisesti.
Kainuun elinvoima	Toteuma ja poikkeaminen perustelut
Maakuntaohjelman toteuttaminen.	TOTSU tehty ja seurantaraportti valmistelussa.

Edunvalvontateemojen ajaminen.	Toteutunut. Yhteistyökumppaneina tarkastelujaksolla mm. Kainuun kansanedustajat, Itä-, ja Pohjois-Suomen neuvottelukunta.
Elinkeino- ja työllisyyspolitiikan toteuttaminen.	Rahoitusta kohdennettu maakuntaohjelman mukaisesti kehittämiskärkiin.

Mittarit/Tunnusluvut	TP 2008	TP 2009	TP 2010	TA2011 tavoite	1.-30.4.11
Asiakas ja asukas					
Omat julkaisut ilmestyvät säännöllisesti vuosittaisen viestintäsuunnitelman mukaisesti. Yksi uusi vuorovaikutuselementti on otettu käyttöön.					2 lehteä, 4 uutiskirjetä. Uutena asiana Facebook ja 2 blogia.
Hankeasioiden käsittelyajat hankehakemukset /maksatukset	3 kk/30 pv	3 kk/30 pv	n. 3 kk/30 pv (kaksi hanketta meni pitkäksi)	3 kk/30 pv	3 kk/30 pv
Henkilöstö ja uudistuminen					
Tulosalueen palaverit	5	16	10	9	5
Työhyvinvointimittaus (joka 2 vuosi)	ka 3,31		ka 3,36	Tulos parempi kuin edellinen	-
Kehityskeskustelut 1 x /vuosi/huhtikuun loppuun mennessä.		käyty osittain	100 %	100 %	5 %
Talous					
Vuosisuunnitelman toteutumisaste ja talousarviossa pysyminen.	99,9 %	73,3 %	82,3 %	Talousarviossa pysyminen	24,3 %

SUUNNITTELU JA KEHITTÄMINEN 1 000 €	TP 2009	TP 2010	Muutos TP -09/ TP -10 %	Käyttösuunnitelma 2011	Muutos TP -10/ KS -11 %	Toteutuminen 1.1. - 30.4. 2011	Toteuma-%
TOIMINTATUOTOT	588	424	-27,9	960	126,4	185	19,3
Myyntituotot	-1	1	-200,0	0	-100,0	0	0,0
Maksutuotot	0	0	0,0	0	0,0	0	0,0
Tuet ja avustukset	588	410	-30,3	960	134,1	185	19,3
Muut tuotot	1	13	1 200,0	0	-100,0	0	0,0
TOIMINTAKULUT	1 799	1 868	3,8	2 800	49,9	621	22,2
Palkat ja palkkiot	932	1 095	17,5	1 224	11,8	387	31,6
Henkilösivukulut	221	227	2,7	307	35,2	86	28,0
Henkilöstökulut	1 153	1 322	14,7	1 531	15,8	473	30,9
Asiakaspalvelujen ostot	1	2	100,0	0	-100,0	0	0,0
Muut palvelujen ostot	462	435	-5,8	1 029	136,6	107	10,4
Palvelujen ostot	463	437	-5,6	1 029	135,5	107	10,4
Aineet ja tavarat	99	44	-55,6	79	79,5	13	16,5
Avustukset	2	0	-100,0	6	0,0	0	0,0
Vuokrat	48	50	4,2	100	100,0	21	21,0
Muut kulut	34	15	-55,9	55	266,7	7	12,7
TOIMINTAKATE	-1 211	-1 444	19,2	-1 840	27,5	-436	23,7
Rahoituskulut ja -tuotot	0	0	0,0	0	0,0	0	0,0
VUOSIKATE	-1 211	-1 444	19,2	-1 840	27,5	-436	23,7
POISTOT	0	0	0,0	0	0,0	0	0,0
SATUNNAISET ERÄT	0	0	0,0	0	0,0	0	0,0
TILIKAUDEN TULOS	-1 211	-1 445	19,3	-1 840	27,4	-437	23,7
VARAUSTEN JA RAHASTOJEN MUUTOKSET	0	0	0,0	0	0,0	0	0,0
TILIKAUDEN YLI/ALIJÄÄMÄ	-1 211	-1 444	19,2	-1 840	27,5	-436	23,7

1.5 Yhteiset palvelut

Vastuuhenkilö: Hallintojohtaja Kalevi Yliniemi

TOTEUMA 1.1.–30.4.2011	
Miten ja millä perustein toteutuma on muodostunut, miten koko vuoden toteutuma-arvioon on päädytty ja millä toimenpiteillä talousarviotavoite saavutetaan loppuvuoden aikana? Keskitytään erityisesti olennaisiin poikkeamiin kuluneella kaudella.	
Toimenpiteet Mikä on tilanne tavoitteeksi asetetuissa toimenpiteissä? Raportoidaan ne seikat, joissa tavoite ei ole toteutunut tai siinä on poikkeamia	Poikkeamat Perustelut poikkeamiin
Asiakas ja asukas	Toteuma ja poikkeaminen perustelut
Pyydetään kehittäjäasiakkaita mukaan suunnitteluun (vastuualuepäälliköt)	<ul style="list-style-type: none"> - Tekniset palvelut on pyytänyt tilojen suunnitteluun mukaan kansalaisia. - Talouspalveluiden järjestelmien käyttöönotossa mukana asiakkaiden (kunnat) edustus. - Hankinnoissa tarjouspyyntöjen sisältöä on laadittu yhteistyössä asiakkaiden kanssa. - Henkilöstöpalvelut tekee yhteistyötä kuntien työsuojelun yhteistoimintaorganisaatioiden kanssa. - Kuljetuspalveluissa on ohjausryhmä, jossa mukana käyttäjän ja palveluntuottajan edustajat. - Tietohallinnolla ja Kajaanin kaupungilla on yhteinen tietohallinnon kehittämisen johtoryhmä.
Henkilöstö ja uudistuminen	Toteuma ja poikkeaminen perustelut
Säännölliset työpaikkakokoukset, kehityskeskustelut ja työhyvinvointisuunnitelmat laadittu (vastuualuepäälliköt)	<ul style="list-style-type: none"> - Kehityskeskustelut on käyty n. 50 % - Yhteisten palveluiden vastuualueiden työhyvinvointisuunnitelmat on tehty - Työpaikkakokouksia pidetään säännöllisesti
Johtaminen, palvelujen järjestäminen ja tuotantotavat	Toteuma ja poikkeaminen perustelut
Käyttäjätunnusten hallinnointiprosessi sähköistetään (Tietohallinto)	<ul style="list-style-type: none"> - Projekti on käynnistynyt ja vaatimusmäärittelyjen teko on työn alla.
Sähköinen kehityskeskusteluohjelma (Henkilöstöpalvelut)	<ul style="list-style-type: none"> - Kehityskeskusteluohjelma on käytössä
Talous	Toteuma ja poikkeaminen perustelut
Keskitytään ydintehtäviin ja tarkistetaan palveluprosessit (vastuualuepäälliköt)	<ul style="list-style-type: none"> - Hallintopalveluissa korjataan asianhallinta- ja kirjaamoprosesseja. - Teknisissä palveluissa on otettu käyttöön ns. Projektitoimisto investointien hallinta varten. - Hankintaprosessia on täydennetty ja korjattu - Tietohallinnon prosessien tarkistaminen on käynnistynyt

Mittarit/Tunnusluvut	TP 2008	TP 2009	TP 2010	TA2011 tavoite	30.4.2011
Asukas, asiakas					
Asiakaspalautekysely (1 -5)		3,8	3,5	> 3,8	
Henkilöstö ja uudistu-					

minen					
Työhyvinvointimittaus (joka 2 vuosi) (1 – 5)	3,3		3,3	> 3,3	
Sairauspoissaolot, pv /htv	8,3	9,9	11,4	< 11,0	
Johtaminen, palveluiden järjestäminen ja tuotantotavat					
Kehityskeskustelut 1 x /vuosi	100 %	100 %	100 %	100 %	50 %
Talous					
Kuntien kanssa jaettavien tukipalveluiden kustannusten kehitys, menojen kasvu	1,6 %	4,2 %	2,8 %	0,5 %	3,4 %

YHTEISET PALVELUT 1 000 €	TP 2009	TP 2010	Muutos TP -09/ TP -10 %	Käyttö- suunni- telma 2011	Muutos TP -10/ KS -11 %	Toteutu- minen 1.1. - 30.4. 2011	Toteuma-%
TOIMINTATUOTOT	5 282	4 895	-7,3	4 696	-4,1	1 299	27,7
Myyntituotot	3 467	3 526	1,7	3 408	-3,3	1 036	30,4
Maksutuotot	222	7	-96,8	5	-28,6	0	0,0
Tuet ja avustukset	733	731	-0,3	751	2,7	19	2,5
Muut tuotot	860	631	-26,6	532	-15,7	244	45,9
TOIMINTAKULUT	18 032	18 699	3,7	19 352	3,5	6 815	35,2
Palkat ja palkkiot	6 834	7 207	5,5	7 377	2,4	2 425	32,9
Henkilösivukulut	2 110	1 927	-8,7	2 031	5,4	646	31,8
Henkilöstökulut	8 944	9 134	2,1	9 408	3,0	3 071	32,6
Asiakaspalvelujen ostot	20	0	-100,0	0	0,0	20	0,0
Muut palvelujen ostot	4 646	4 564	-1,8	4 762	4,3	1 660	34,9
Palvelujen ostot	4 666	4 564	-2,2	4 762	4,3	1 680	35,3
Aineet ja tavarat	3 062	3 341	9,1	3 261	-2,4	1 500	46,0
Avustukset	1	8	700,0	0	-100,0	0	0,0
Vuokrat	1 156	1 220	5,5	1 379	13,0	555	40,2
Muut kulut	203	432	112,8	542	25,5	9	1,7
TOIMINTAKATE	-12 750	-13 804	8,3	-14 656	6,2	-5 516	37,6
Rahoituskulut ja -tuotot	-2	-15	650,0	-2	-86,7	-2	100,0
VIISIKATE	-12 752	-13 819	8,4	-14 658	6,1	-5 518	37,6
POISTOT	-1 664	-1 859	11,7	-1 485	-20,1	-549	37,0
SATUNNAISET ERÄT	0	0	0,0	0	0,0	0	0,0
TILIKAUDEN TULOS	-14 416	-15 678	8,8	-16 143	3,0	-6 067	37,6
VARAUSTEN JA RAHASTOJEN M	0	0	0,0	0	0,0	0	0,0
TILIKAUDEN YLI/ALIJÄÄMÄ	-14 416	-15 678	8,8	-16 143	3,0	-6 067	37,6

Lisätty

Asiamiespalvelut; nettokustannus 156

Potilaskertomusarkisto; nettokustannus 191

1.6 Koulutustoimiala

Vastuuhenkilö: Koulutustoimialan johtaja Anssi Tuominen

TOTEUMA 1.1.–30.4.2011	
Miten ja millä perustein toteutuma on muodostunut, miten koko vuoden toteutuma-arvioon on päädytty ja millä toimenpiteillä talousarviotavoite saavutetaan loppuvuoden aikana? Keskitytään erityisesti olennaisiin poikkeamiin kuluneella kaudella.	
Toimenpiteet Mikä on tilanne tavoitteeksi asetetuissa toimenpiteissä? Raportoidaan ne seikat, joissa tavoite ei ole toteutunut tai siinä on poikkeamia	Poikkeamat Perustelut poikkeamiin
Asiakas ja asukas	Toteuma ja poikkeaminen perustelut
Seurannan pääkohteet ovat:	-tieto saatavissa 16.6.2011 (Lähde: Kainuun maa-

- peruskoulun päättävän ikäluokan sijoittuminen - toiminta-alueen ulkopuolelta olevien opiskelijoiden määrä (netto=0)	kunnan hakutoimisto) -tilastoidaan valtiosuuteen oikeuttavien opiskelijoiden laskentapäivän 20.9. perusteella
Henkilöstö ja uudistuminen	Toteuma ja poikkeaminen perustelut
1) Työhyvinvointikyselyn perusteella henkilöstöpalaute X2011 > X2009 ja johtopäätökset otetaan huomioon 2) Johtamisjärjestelmän kehittäminen osallisuutta lisääväksi	1) tieto saadaan vuoden viimeisellä tarkastelujaksolla. 2) Koulutustoimialan yksiköt ovat valmistelleet omia tulevaisuusesityksiään.
Johtaminen, palvelujen järjestäminen ja tuotantotavat	Toteuma ja poikkeaminen perustelut
1) Negatiivisten keskeyttämisten osuus on < 3 % (KAO) lukuvuodessa, < 0,5 % (lukiot) 2) Yhteistyön esteitä poistetaan.	Avoimuus uusille toiminnoille ja verkostoille sekä organisaatioiden sisällä että niiden välillä: Opiskelijahuollon palvelurakenteen kehittäminen – hankkeessa on luotu yhteistyöverkostoa KAO:n ja lukioiden opiskelijahuollon henkilöstölle (koulutukset, yhteiset tilaisuudet) Negatiiviset keskeyttämiset: Tieto saadaan lukuvuoden päättyessä. Perusopetuksen ja toisen asteen opetustyön työaikojen yhdenmukaistaminen: laadittu lukuvuosien 2012 – 2016 yhteiset työ- ja loma-ajat. Käsitelty sekä koulutustoimialan johtoryhmässä että kuntien sivistysjohtajien kokouksissa mutta päätöksentekoon asti asia ei ole edennyt. Kahden tutkinnon opintojen kehittäminen: lukuvuoden aikana laadittu yhteistyössä Kajaanin lukion ja KAO:n kesken erikseen sekä tekniikan ja liikenteen alan että muiden alojen opiskelijoille soveltuvat kahden tutkinnon opintopolut.
Talous	Toteuma ja poikkeaminen perustelut
1) Pysytään sovituissa talousarvioaraamissa	Ei poikkeamaa tavoitteesta

Koko toimiala					
Mittarit/Tunnusluvut	TP 2008	TP 2009	TP 2010	TA2011 tavoite	1.-30.4.11.
Asukas, asiakas					
Peruskoulun päättävän ikäluokan sijoittuminen jatko-opintoihin	99,5%	99,8%	99,8%	seurataan	tieto kesällä
Toiminta-alueen ulkopuolelta tulleet opiskelijat	Kao:9,2% lukiot:8%	Kao:9% lukiot:6,1%	Kao:9,2% lukiot:8,1%	Netto=0	tieto kesällä
Henkilöstö ja uudistuminen					
Työhyvinvointimittaus	Kao:3,37 lukiot:3,06	Kao: 3,59 lukiot: 3,56	Kao:3,52 lukiot: 3,43	v.2011>v.2009	tot syksyllä
Palveluiden järjestäminen ja tuotantotavat					
Negatiiviset keskeyttämiset	Kao:2,9% lukiot:0,4%	Kao:2,99% lukiot:0,6%	Kao:0,63% lukiot: 0,9%	Kao:<3% lukiot <0,5%	Kao 1,9%

Talous					
Pysytään sovituissa talousarvio raamissa	ta 1716150 tot 1422455	ta 1400600 tot 1140442	ta 1400000 tot 1063426	ta 1300000	tot 241515

KOULUTUSLAUTAKUNNAN ALAINEN TOIMINTA YHTEENSÄ (sis. liikelaitoksen)							
1 000 €	TP 2009	TP 2010	Muutos TP -09/ TP -10 %	Käyttö-suunni- telma 2011	Muutos TP -10/ KS -11 %	Toteutu- minen 1.1. - 30.4. 2011	Toteuma-%
TOIMINTATUOTOT	51 033	52 004	1,9	52 742	1,4	16 389	31,1
Myyntituotot	48 762	49 745	2,0	49 194	-1,1	15 956	32,4
Maksutuotot	461	89	-80,7	546	513,5	14	2,6
Tuet ja avustukset	990	1 442	45,7	2 645	83,4	260	9,8
Muut tuotot	820	728	-11,2	357	-51,0	159	44,5
TOIMINTAKULUT	50 512	51 123	1,2	51 620	1,0	15 672	30,4
Palkat ja palkkiot	23 906	25 271	5,7	24 483	-3,1	7 893	32,2
Henkilösivukulut	6 029	5 599	-7,1	6 488	15,9	1 726	26,6
Henkilöstökulut	29 935	30 870	3,1	30 971	0,3	9 619	31,1
Asiakaspalvelujen ostot	87	0	-100,0	0	0,0	0	0,0
Muut palvelujen ostot	9 616	9 855	2,5	10 714	8,7	2 730	25,5
Palvelujen ostot	9 703	9 855	1,6	10 714	8,7	2 730	25,5
Aineet ja tavarat	4 292	3 333	-22,3	2 676	-19,7	1 039	38,8
Avustukset	8	14	75,0	27	92,9	5	18,5
Vuokrat	6 344	6 404	0,9	6 742	5,3	2 185	32,4
Muut kulut	230	647	181,3	490	-24,3	94	19,2
TOIMINTAKATE	521	881	69,1	1 122	27,4	717	63,9
Rahoituskulut ja -tuotot	-16	13	-181,3	-18	-238,5	11	-61,1
VUOSIKATE	505	895	77,2	1 104	23,4	729	66,0
POISTOT	-905	-980	8,3	-1 033	5,4	-326	31,6
SATUNNAISET ERÄT	0	0	0,0	0	0,0	0	0,0
TILIKAUDEN TULOS	-400	-85	-78,8	71	-183,5	403	567,6
VARAUSTEN JA RAHASTOJEN MUUTOS	80	80	0,0	80	0,0	27	33,8
TILIKAUDEN YLI/ALIJÄÄMÄ	-320	-5	-98,4	151	-3 120,0	430	284,8

KOULUTUSLAUTAKUNNAN ALAINEN TOIMINTA YHTEENSÄ (Ilman KAO)							
1 000 €	TP 2009	TP 2010	Muutos TP -09/ TP -10 %	Käyttö-suunni- telma 2011	Muutos TP -10/ KS -11 %	Toteutu- minen 1.1. - 30.4. 2011	Toteuma-%
TOIMINTATUOTOT	11 155	11 130	-0,2	10 708	-3,8	3 266	30,5
Myyntituotot	10 486	10 634	1,4	9 736	-8,4	3 196	32,8
Maksutuotot	461	89	-80,7	546	513,5	14	2,6
Tuet ja avustukset	183	352	92,3	409	16,2	51	12,5
Muut tuotot	25	54	116,0	17	-68,5	4	23,5
TOIMINTAKULUT	11 886	11 678	-1,7	11 811	1,1	3 436	29,1
Palkat ja palkkiot	6 112	6 134	0,4	6 000	-2,2	1 861	31,0
Henkilösivukulut	1 538	1 448	-5,9	1 507	4,1	438	29,1
Henkilöstökulut	7 650	7 582	-0,9	7 507	-1,0	2 299	30,6
Asiakaspalvelujen ostot	87	0	-100,0	0	0,0	0	0,0
Muut palvelujen ostot	2 122	2 339	10,2	2 546	8,8	568	22,3
Palvelujen ostot	2 209	2 339	5,9	2 546	8,8	568	22,3
Aineet ja tavarat	234	185	-20,9	180	-2,7	39	21,7
Avustukset	0	0	0,0	0	0,0	0	0,0
Vuokrat	1 739	1 498	-13,9	1 503	0,3	516	34,3
Muut kulut	54	74	37,0	75	1,4	14	18,7
TOIMINTAKATE	-731	-548	-25,0	-1 103	101,3	-170	15,4
Rahoituskulut ja -tuotot	0	0	0,0	0	0,0	0	0,0
VUOSIKATE	-731	-548	-25,0	-1 103	101,3	-170	15,4
POISTOT	-211	-211	0,0	-197	-6,6	-71	36,0
SATUNNAISET ERÄT	0	0	0,0	0	0,0	0	0,0
TILIKAUDEN TULOS	-942	-759	-19,4	-1 300	71,3	-241	18,5
VARAUSTEN JA RAHASTOJEN MUUTOS	0	0	0,0	0	0,0	0	0,0
TILIKAUDEN YLI/ALIJÄÄMÄ	-942	-759	-19,4	-1 300	71,3	-241	18,5

KOULUTUSTOIMIALA YHTEISET PALVELUT							
1 000 €	TP 2009	TP 2010	Muutos TP -09/ TP -10 %	Käyttö-suunni- telma 2011	Muutos TP -10/ KS -11 %	Toteutu- minen 1.1. - 30.4. 2011	Toteuma-%
TOIMINTATUOTOT	300	301	0,3	200	-33,6	0	0,0
Myyntituotot	300	300	0,0	200	-33,3	0	0,0
Maksutuotot	0	0	0,0	0	0,0	0	0,0
Tuet ja avustukset	0	0	0,0	0	0,0	0	0,0
Muut tuotot	0	1	0,0	0	-100,0	0	0,0
TOIMINTAKULUT	263	308	17,1	566	83,8	96	17,0
Palkat ja palkkiot	138	174	26,1	263	51,1	69	26,2
Henkilösivukulut	34	39	14,7	63	61,5	17	27,0
Henkilöstökulut	172	213	23,8	326	53,1	86	26,4
Asiakaspalvelujen ostot	0	0	0,0	0	0,0	0	0,0
Muut palvelujen ostot	68	71	4,4	176	147,9	8	4,5
Palvelujen ostot	68	71	4,4	176	147,9	8	4,5
Aineet ja tavarat	3	2	-33,3	10	400,0	1	10,0
Avustukset	0	0	0,0	0	0,0	0	0,0
Vuokrat	2	2	0,0	8	300,0	1	12,5
Muut kulut	18	20	11,1	46	130,0	0	0,0
TOIMINTAKATE	37	-7	-118,9	-366	5 128,6	-96	26,2
Rahoituskulut ja -tuotot	0	0	0,0	0	0,0	0	0,0
VUOSIKATE	37	-7	-118,9	-366	5 128,6	-96	26,2
POISTOT	0	0	0,0	0	0,0	0	0,0
SATUNNAISET ERÄT	0	0	0,0	0	0,0	0	0,0
TILIKAUDEN TULOS	37	-7	-118,9	-366	5 128,6	-96	26,2
VARAUSTEN JA RAHASTOJEN M	0	0	0,0	0	0,0	0	0,0
TILIKAUDEN YLI/ALIJÄÄMÄ	37	-7	-118,9	-366	5 128,6	-96	26,2

1.6.1 Koulutustoimiala, lukiokoulutus

Vastuuhenkilö: Koulutustoimialan johtaja Anssi Tuominen

TOTEUMA 1.1.–30.4.2011	
Miten ja millä perustein toteutuma on muodostunut, miten koko vuoden toteutuma-arvioon on päädytty ja millä toimenpiteillä talousarviotavoite saavutetaan loppuvuoden aikana? Keskitytään erityisesti olennaisiin poikkeamiin kuluneella kaudella.	
Toimenpiteet Mikä on tilanne tavoitteeksi asetetuissa toimenpiteissä? Raportoidaan ne seikat, joissa tavoite ei ole toteutunut tai siinä on poikkeamia	Poikkeamat Perustelut poikkeamiin
Asiakas ja asukas	Toteuma ja poikkeaminen perustelut
1) Ensisijaisia hakijoita on yli 50 % ikäluokasta 2) Rakenne mahdollistaa yhdistelmäopinnot 3) Opiskelijapalaute mitataan maakunnallisesti vuosittain; tavoite: vähintään edellisen kyselyn keskiarvo 4) Jatko-opintoihin sijoittumista seurataan ja mitataan (Tilastokeskus); tavoitetaso on vähintään valtakunnan keskiarvo	Ensisijaisia hakijoita lukiokoulutukseen toteuma: 40,6 % ikäluokasta (Lähde: Kainuun maakunnan hakutoimisto) Markkinoinnissa toiminut lukioiden yhteinen markkinointityöryhmä Opiskelijapalaute tavoite: vähintään 3,69 (päättökysely 2010) toteuma: 3,79 (päättökysely 2011) Tieto jatko-opintoihin sijoittumisesta saadaan vuoden viimeisellä tarkastelujaksolla.
Henkilöstö ja uudistuminen	Toteuma ja poikkeaminen perustelut
1) Työhyvinvointikyselyn perusteella henkilöstöpalaute X ₂₀₁₁ > X ₂₀₀₉ (TOB-kysely) ja johtopäätökset otetaan huomioon 2) Henkilöstön kehittämiseen käytetään 0,5 % henkilöstökustannuksista	1) Tieto saadaan vuoden viimeisellä tarkastelujaksolla. 2) Toteuma 0,8 %
Johtaminen, palvelujen järjestäminen ja tuotantotavat	Toteuma ja poikkeaminen perustelut
1) Negatiivisten keskeyttämisten osuus on < 0,5 % lukuvuodessa	-tieto saadaan lukuvuoden päättyessä
Talous	Toteuma ja poikkeaminen perustelut
1) Pysytään sovituissa talousarvioraamissa 2) Oppilaitoksen kehittämiseen käytetään 0,5 % henkilöstökustannuksista 3) Opiskelijakohtaiset kustannukset ja niiden oikeudenmukainen vertailu. - opetuskustannukset - opetuksen ulkopuoliset kustannukset Tavoite: kokonaiskustannukset < maan keskiarvo 4) Riittävä opetusryhmien keskikoko verrattuna Oulun läänin lukioiden keskiarvoon	1) Ei poikkeamaa 2) Kehittämiseen käytetty 1,7 % 3) Tieto saadaan syksyllä vuodelta 2010 4) Tieto saadaan lukuvuoden päättyessä ja esitetään seuraavalla tarkastelujaksolla.

Mittarit/Tunnusluvut	TP 2008	TP 2009	TP 2010	TA2011 tavoite	1.-30.4.11.
Asukas, asiakas					
Ensisijaisia hakijoita ikäluokasta	47%	47%	43,3%	>50%	40,6%
Yhdistelmäopinnoissa	200	236	185		220
Opiskelijapalaute.	3,85	3,75	3,76	>3,69	3,79
Jatko-opintoihin sijoittuminen	49%	lukua ei ole vielä saatu	lukua ei ole vielä saatu	mitataan	lukua ei ole vielä
Henkilöstö ja uudistuminen					
Työhyvinvointimittaus	3,06	3,53	3,43	v. 2011 >2009	tietoa ei ole vielä
Henkilöstön kehittäm/henkilöstökuluista	1,1%	0,8%	0,8%	0,5%	0,8%
Palveluiden järjestäminen ja tuotantotavat					
Negatiiviset keskeyttä-neet	0,4%	0,6%	0,9%	<0,5%	saadaan lukuvuoden lopussa
Talous					
Pysytään sovituissa talo-sarvio raamissa	Ta:1644550 tp: 1005809	Ta:1322000 tp: 978887	Ta: 1347100 tp: 754055	Ta: 932480	146226
Oppilaitoksen kehittä-m/henkilöstökulut	1,7%	2,1%	1,3%	0,5%	1,7%
Opiskelija kulut vrt. val-takunnan kulut	Kainuu 6719 vrt koko maa 5976	Kainuu 7016 vrt koko maa 6168	Tieto saa- daan kesäl- lä		Tieto saa- daan v. 2012
Opetusryhmien keskiko-ko	ei tietoa	20,67	20 opisk.		tietoa luku- vuoden päätyttyä

LUKIOT 1 000 €	TP 2009	TP 2010	Muutos TP -09/ TP -10 %	Käyttö-suunni- telma 2011	Muutos TP -10/ KS -11 %	Toteutu- minen 1.1. - 30.4. 2011	Toteuma-%
TOIMINTATUOTOT	10 855	10 829	-0,2	10 508	-3,0	3 266	31,1
Myyntituotot	10 186	10 334	1,5	9 536	-7,7	3 196	33,5
Maksutuotot	461	89	-80,7	546	513,5	14	2,6
Tuet ja avustukset	183	352	92,3	409	16,2	51	12,5
Muut tuotot	25	53	112,0	17	-67,9	4	23,5
TOIMINTAKULUT	11 623	11 370	-2,2	11 245	-1,1	3 340	29,7
Palkat ja palkkiot	5 974	5 960	-0,2	5 737	-3,7	1 792	31,2
Henkilösivukulut	1 504	1 409	-6,3	1 444	2,5	421	29,2
Henkilöstökulut	7 478	7 369	-1,5	7 181	-2,6	2 213	30,8
Asiakaspalvelujen ostot	87	0	-100,0	0	0,0	0	0,0
Muut palvelujen ostot	2 054	2 268	10,4	2 370	4,5	560	23,6
Palvelujen ostot	2 141	2 268	5,9	2 370	4,5	560	23,6
Aineet ja tavarat	231	183	-20,8	170	-7,1	38	22,4
Avustukset	0	0	0,0	0	0,0	0	0,0
Vuokrat	1 737	1 496	-13,9	1 495	-0,1	515	34,4
Muut kulut	36	54	50,0	29	-46,3	14	48,3
TOIMINTAKATE	-768	-541	-29,6	-737	36,2	-74	10,0
Rahoituskulut ja -tuotot	0	0	0,0	0	0,0	0	0,0
VUOSIKATE	-768	-541	-29,6	-737	36,2	-74	10,0
POISTOT	-211	-211	0,0	-197	-6,6	-71	36,0
SATUNNAISET ERÄT	0	0	0,0	0	0,0	0	0,0
TILIKAUDEN TULOS	-979	-752	-23,2	-934	24,2	-145	15,5
VARAUSTEN JA RAHASTOJEN M	0	0	0,0	0	0,0	0	0,0
TILIKAUDEN YLI/ALIJÄÄMÄ	-979	-752	-23,2	-934	24,2	-145	15,5

1.7 Sosiaali- ja terveystoimiala

Vastuuhenkilö: Vs. Sosiaali- ja terveysjohtaja Esa Ahonen

TOTEUMA 1.1.–30.4.2011

Miten ja millä perusteilla toteutuma on muodostunut, miten koko vuoden toteutuma-arvioon on päädytty ja millä toimenpiteillä talousarviotavoite saavutetaan loppuvuoden aikana? Keskitytään erityisesti olennaisiin poikkeamiin kuluneella kaudella.

Yleistä

Taloudellinen epävarmuus maassamme jatkuu. Työttömyys on Kainuussa kasvanut muuta maata selvästi hitaammin. Toimeentulotuen kehitys on ollut maltillista.

Osaltaan myönteiseen kehitykseen Kainuussa on vaikuttanut onnistunut työllistämispolitiikka ja käynnistetyt kuntouttavan työtoiminnan toimenpiteet, jotka ovat tuottaneet tulosta.

Erikoissairaanhoidon tulevaisuuden arvioinnissa on toteutettu aluetalousselvitys, monipuolinen IVA –arviointi ja kansalaisten kuuleminen kuntakierroksen yhteydessä.

Terveydenhuoltolaki on tullut voimaan 1.5.2011 alkaen ja sen mukana asteittain useita asetuspohjaisia toiminnan muutoksia. Useissa muutoksissa Kainuulla on ollut kehityspotentiaalia, joka tulee säilyttää myös jatkossa.

Hallintokokeilun jatkoaika 2013 – 2016 ja sen jälkeistä aikaa suunnitellaan Terveydenhuoltolain ja siihen liittyvien asetusten mukaisesti. Maakunnan alueella toiminta tulee jatkossa toteuttaa terveydenhuollon järjestämissuunnitelman ja erityisvastuualueella sairaanhoitopiirien välisen järjestämissopimuksen pohjalta. Parhaillaan käsittelyssä on OYS -erityisvastuualueen strategia, jossa on linjattu erikoissairaanhoidon työnjakoa, yhteistä työnantajapolitiikkaa, tietojärjestelmien yhteensopivuutta sekä tutkimus- ja kehittämistoimintaa.

Sovituista peruslinjauksista on pystytty pitämään kiinni. Näitä ovat olleet:

- väestön terveydentilan ja hyvinvoinnin edistäminen
- terveyserojen kaventaminen
- uusien toimintatapojen etsiminen ja työn tuottavuuden jatkuva kasvu, joka on välttämätön edellytys tuleville kehittämistoimille

Asukas ja asiakas

Palveluita tuotetaan sovitusti tarpeiden mukaisesti. Joillakin alueilla palveluiden saatavuudessa on edelleenkin ongelmia. Erityisesti tämä koskee lääkärin vastaanottoja terveysasemilla sekä eräiden erityistyöntekijöiden ja ajoittain työterveyshuollon palvelujen saatavuutta.

Henkilöstö ja uudistuminen

Uutta henkilöstöä on voitu palkata kriittisiin ”kapeikkokohtiin”. HTV2 -määrät ovat kasvaneet, joskin samaan aikaan eläköityvien työntekijöiden määrä on lähtenyt suurten ikäluokkien myötä kasvuun. Tasapainon hakemiseen joudutaan kiinnittämään loppuvuodesta jatkuvaa huomiota.

Palveluiden järjestäminen ja tuotantotavat

Potilastietojärjestelmän käyttöönotto ja siihen liittyvien integraatioiden toteuttaminen on edennyt suunnitelman mukaisesti.

Talous

Budjetti näyttää ylittyvän n 2,8 milj. euroa 1-4 kuukauden toteuman pohjalta tehdyn ennusteen mukaan. Henkilöstökulut ja asiakaspalvelujen ostot ovat suurimmat ylittäjät. Ostot muilta sairaanhoitopiireiltä lähinnä OYS:sta ovat kasvaneet. Ostopalvelujen kasvun aiheuttajana on ollut DRG –järjestelmän käyttöönotto ja kustannusrakenteen muutos.

Kainuun elinvoima

Työ kainuulaisten terveyden ja hyvinvoinnin edistämiseksi ja terveyserojen kaventamiseksi jatkuu laajalla rintamalla.

Toimenpiteet Mikä on tilanne tavoitteeksi asetetuissa toimenpiteissä? Raportoidaan ne seikat, joissa tavoite ei ole toteutunut tai siinä on poikkeamia	Poikkeamat Perustelut poikkeamiin
Asiakas ja asukas	Toteuma ja poikkeaminen perustelut
Määritellään eniten palveluja tarvitsevat	Työ on käynnistetty. Odotetaan kuntaneuvottelun tuloksia. Terveystieteiden järjestämissuunnitelman laatiminen on tekeillä.
Henkilöstö ja uudistuminen	Toteuma ja poikkeaminen perustelut
Ammattiryhmittäiset rekrytointisuunnitelmat otetaan käyttöön	Työ on aloitettu
Johtaminen, palvelujen järjestäminen ja tuotantotavat	Toteuma ja poikkeaminen perustelut
Johtamisbarometri toteutetaan joka toinen vuosi Prosessien ulkoinen ja sisäinen auditointi strategian mukaista ja toteutuu tehdyn suunnitelman mukaan Yhteistyön lisääminen pth-esh-sos ja tulosalueiden välillä	Esimiestyön ja johtamisen tilaa seurataan joka toinen vuosi suoritettavassa työhyvinvointikyselyssä Auditointi toteutunut hitaammin kuin on suunniteltu auditointien vähentymisen takia. Lakisääteiset auditoinnit on tehty ajallaan. Pth-yksikkö valmisteilla
Talous	Toteuma ja poikkeaminen perustelut
Yhteissuunnittelu palvelujen tuottamisesta peruskuntien kanssa	Sosiaali- ja terveydenhuollon tarvekaioidut menot ovat 91, tavoite < 90.
Kainuun elinvoima	Toteuma ja poikkeaminen perustelut
Toimenpiteiden kohdentaminen tarpeenmukaisesti hyvinvointi- ja terveyseronäkökulma huomioiden	Yhteistyö Kajaanin ammattikorkeakoulun kanssa Hyvinvointikertomus valmistuu vuoden 2011 loppuun mennessä.

Mittarit/Tunnusluvut	TP 2008	TP 2009	TP 2010	TA2011 tavoite	1.-30.4.11
Asukas, asiakas					
Kansantauti-indeksi	130,0	130,0	130,0	129,5	
Sairastavuusindeksi	121,3	121,3	120,5	120,0	
PYLL-indeksi (4 vuoden välein) (maan ka: 4000)		2003-07: miehet: 7359 naiset: 2935			
TEA-viisari (kehittämiskäytännöllisyys)		Paras koko maassa (71 / 53)		10 parhaan joukossa	
Hoito- ja palvelutakuun toteutuminen	ESH: - PTH: suunth.	ESH: 31 PTH: -	ESH: 23 PTH: suunth.	Ei jonoja	ESH: 40 PTH: suunth. 206
Asiakaspalautekysely (joka 2 vuosi) (1- 5)		4,12			
Henkilöstö ja uudistuminen					
Työhyvinvointimittaus (joka 2 vuosi)	3,27		3,36		

Sairauspoissaolot, pv/htv	13,8	13,4	13,7		
Johtaminen, palveluiden järjestäminen ja tuotantotavat					
Kehityskeskustelut 1 x /vuosi				100 %	käyty osittain
Talous					
Valtakunnallinen vertailu (kolmen kustannustehokaimman joukossa) THL (Chess)	Sija 1: (89 / 100)	Sija 2: (91 / 100)		Sija 1 – 3 (90 / 100)	
Kainuun elinvoima					
Hyvinvointikertomus 2010			tekeillä	valmistuu kevät/2011	

SOSIAALI- JA TERVEYSTOIMIALA YHTEENSÄ (sis. liikelaitoksen)							
1 000 €	TP 2009	TP 2010	Muutos TP -09/ TP -10 %	Käyttö-suunnitelma 2011	Muutos TP -10/ KS -11 %	Toteutuminen 1.1. - 30.4. 2011	Toteuma-%
TOIMINTATUOTOT	39 711	42 114	6,1	45 944	9,1	12 445	27,1
Myyntituotot	11 010	11 964	8,7	12 039	0,6	2 781	23,1
Maksutuotot	19 503	21 096	8,2	24 085	14,2	6 964	28,9
Tuet ja avustukset	6 924	6 642	-4,1	7 607	14,5	2 067	27,2
Muut tuotot	2 274	2 412	6,1	2 213	-8,3	633	28,6
TOIMINTAKULUT	236 989	249 300	5,2	259 552	4,1	82 647	31,8
Palkat ja palkkiot	99 969	107 036	7,1	110 061	2,8	35 442	32,2
Henkilösivukulut	26 232	27 022	3,0	28 108	4,0	8 940	31,8
Henkilöstökulut	126 201	134 058	6,2	138 169	3,1	44 382	32,1
Asiakaspalvelujen ostot	40 012	44 139	10,3	44 005	-0,3	14 762	33,5
Muut palvelujen ostot	26 891	27 019	0,5	30 886	14,3	8 618	27,9
Palvelujen ostot yhteensä	66 903	71 158	6,4	74 891	5,2	23 380	31,2
Aineet ja tavarat	18 540	19 373	4,5	20 108	3,8	6 475	32,2
Avustukset	15 995	16 019	0,2	17 019	6,2	5 109	30,0
Vuokrat	8 587	8 274	-3,6	8 994	8,7	3 148	35,0
Muut kulut	763	418	-45,2	371	-11,2	153	41,2
TOIMINTAKATE	-197 278	-207 186	5,0	-213 608	3,1	-70 202	32,9
Rahoituskulut ja -tuotot	5	3	-40,0	0	-100,0	4	0,0
VUOSIKATE	-197 273	-207 183	5,0	-213 608	3,1	-70 198	32,9
POISTOT	-1 610	-1 957	21,6	-1 933	-1,2	-750	38,8
SATUNNAISET ERÄT	0	0	0,0	0	0,0	0	0,0
TILIKAUDEN TULOS	-198 883	-209 140	5,2	-215 541	3,1	-70 948	32,9
VARAUSTEN JA RAHASTOJEN MUUTOKSET	0	0	0,0	0	0,0	0	0,0
TILIKAUDEN YLI/ALIJÄÄMÄ	-198 883	-209 140	5,2	-215 541	3,1	-70 948	32,9

SOSIAALI- JA TERVEYSTOIMIALA YHTEENSÄ (ilman liikelaitosta) 1 000 €	TP 2009	TP 2010	Muutos TP -09/ TP -10 %	Käyttö-suunnitelma 2011	Muutos TP -10/ KS -11 %	Toteutuminen 1.1. - 30.4. 2011	Toteuma-%
TOIMINTATUOTOT	35 540	37 967	6,8	41 684	9,8	11 411	27,4
Myyntituotot	6 839	7 838	14,6	7 784	-0,7	1 747	22,4
Maksutuotot	19 503	21 096	8,2	24 085	14,2	6 964	28,9
Tuet ja avustukset	6 924	6 621	-4,4	7 602	14,8	2 067	27,2
Muut tuotot	2 274	2 412	6,1	2 213	-8,3	633	28,6
TOIMINTAKULUT	233 195	245 277	5,2	255 705	4,3	81 490	31,9
Palkat ja palkkiot	98 207	104 970	6,9	108 148	3,0	34 745	32,1
Henkilösivukulut	25 827	26 534	2,7	27 562	3,9	8 800	31,9
Henkilöstökulut	124 034	131 504	6,0	135 710	3,2	43 545	32,1
Asiakaspalvelujen ostot	40 005	44 136	10,3	44 005	-0,3	14 759	33,5
Muut palvelujen ostot	25 586	25 859	1,1	29 880	15,5	8 396	28,1
Palvelujen ostot yhteensä	65 591	69 995	6,7	73 885	5,6	23 155	31,3
Aineet ja tavarat	18 425	19 244	4,4	19 946	3,6	6 441	32,3
Avustukset	15 995	16 019	0,2	17 019	6,2	5 109	30,0
Vuokrat	8 405	8 101	-3,6	8 774	8,3	3 089	35,2
Muut kulut	745	414	-44,4	371	-10,4	151	40,7
TOIMINTAKATE	-197 655	-207 310	4,9	-214 021	3,2	-70 079	32,7
Rahoituskulut ja -tuotot	-2	-1	-50,0	0	-100,0	0	0,0
VUOSIKATE	-197 657	-207 311	4,9	-214 021	3,2	-70 079	32,7
POISTOT	-1 610	-1 957	21,6	-1 933	-1,2	-750	38,8
SATUNNAISET ERÄT	0	0	0,0	0	0,0	0	0,0
TILIKAUDEN TULOS	-199 267	-209 268	5,0	-215 954	3,2	-70 829	32,8
VARAUSTEN JA RAHASTOJEN MUUTOKSET	0	0	0,0	0	0,0	0	0,0
TILIKAUDEN YLI/ALIJÄÄMÄ	-199 267	-209 268	5,0	-215 954	3,2	-70 829	32,8

Vähennetty asiamespalvelujen ja potilaskertomusarkiston kustannukset vertailutiedoista

1.7.1 Sosiaali- ja terveydenhuollon johdon tuki

Vastuuhenkilö: Vs. Sosiaali- ja terveysjohtaja Esa Ahonen

TOTEUMA 1.1.–30.4.2011	
Miten ja millä perustein toteutuma on muodostunut, miten koko vuoden toteutuma-arvioon on päädytty ja millä toimenpiteillä talousarviotavoite saavutetaan loppuvuoden aikana? Keskitytään erityisesti olennaisiin poikkeamiin kuluneella kaudella.	
<p>Sosiaali- ja terveydenhuollon johdon tuki on toiminut aktiivisesti perustehtävän ja suunnitelman mukaisesti. Asiakasnäkökulmaa on nostettu voimakkaasti esille ja käyttöön on otettu kehittäjäasiakastoimintamalli. Lisäksi asiakaspalautejärjestelmää tullaan uudistamaan.</p> <p>Sähköistä hyvinvointikertomusta on kehitetty Pohjois-Suomi yhteistyössä. Kertomus tulee toimimaan hyvänä välineenä Kainuun kuntien ja Kainuun maakunta -kuntayhtymän yhteisen hyvinvointinäkemys synnyttämisessä sekä toimenpiteiden suuntaamisessa. Henkilöstön työhyvinvointia tukevaan työnohjaukseen ollaan rakentamassa maakunnallista toimintamallia. Kehittäjätyöntekijä – toimintamallilla puolestaan vahvistetaan osaamista ja lisätään työn imua. Rekrytointia tehostetaan hakemalla uusia, innovatiivisempia toimia.</p> <p>Toiminnanohjausjärjestelmää kehitetään tukemaan paremmin johtamista niin strategisella kuin operatiivisella tasolla. Työn tuottavuutta ja asiakaspalvelun tuloksellisuutta parannetaan ottamalla käyttöön yhteinen potilastietojärjestelmä. Eri toimijoita yhteen kokoava hyvinvointi-foorumi on käynnistynyt. Kainuun aluekokeilumallia valmistellaan, jonka taustalla on jo valmistunut erikoissairaanhoidon aluetalousselvitys.</p>	
Toimenpiteet	Poikkeamat
Mikä on tilanne tavoitteeksi asetetuissa toimenpiteissä? Raportoidaan ne seikat, joissa tavoite ei ole toteutunut tai siinä on poikkeamia	Perustelut poikkeamiin
Asiakas ja asukas	Toteuma ja poikkeaminen perustelut
Asiakaspalautejärjestelmän uudistaminen	Uudistamista ei ole aloitettu, odotetaan edelleen SaDe-ohjelman ratkaisua

Yhteistyö ja ajankohtaisten asioiden huomioiminen	Hyödynnetään tehokkaammin HaiPRO-järjestelmän tuottamaa tietoa sekä laajennetaan järjestelmän käyttöä
Henkilöstö ja uudistuminen	Toteuma ja poikkeaminen perustelut
Toisten töihin tutustuminen	Edistynyt hitaasti.
Johtaminen, palvelujen järjestäminen ja tuotantotavat	Toteuma ja poikkeaminen perustelut
Kehitetään johtamisohjelma tukemaan johtajaksi kehittymistä	STM:n KASTE-ohjelmasta ei saatu rahoitusta pohjoissuomalaiseen johtamishankkeeseen (Tiekartta), asiaa valmistellaan edelleen seuraavaan hakuun (12/2011).
Talous	Toteuma ja poikkeaminen perustelut
Resurssien kohdentaminen	Resursseja tulee kohdentaa paremmin tarpeita vastaavaksi
Kainuun elinvoima	Toteuma ja poikkeaminen perustelut
Kainuun aluekokeilumalli	STM ei rahoittanut suoraan Kainuun aluekokeilumallisuunnittelua, mutta määritteli Kainuun erityishankkeeksi. Keskustelut STM:n kanssa jatkuvat.
Maakunnallinen yhteistyöfoorumien (työllisyys) käynnistyminen	Aluesuunnittelun kehittämisjohtajalle vastuutettu seminaarin käynnistäminen

Mittarit/Tunnusluvut	TP 2008	TP 2009	TP 2010	TA2011 tavoite	1.-30.4.11
Asukas, asiakas					
Henkilöstö ja uudistuminen					
Työhyvinvointimittaus (joka 2 vuosi) (1-5)	3,44		3,47	> 3,5	
Sairauspoissaolot pv / htv	14,2	12,0	10,5	< 10	
Johtaminen, palveluiden järjestäminen ja tuotantotavat					
Kehityskeskustelut 1 x /vuosi	käyty osittain	käyty osittain	100 %	100 %	meneillään
Talous					
Kainuun elinvoima					
Hyvinvointikertomus 2010			tekeillä	valmistuu 2011; käyttöön-otto v 2012	
Kehittäjäasiakkaat	-	-	11		

SOTE JOHDON TUKI 1 000 €	TP 2009	TP 2010	Muutos TP -09/ TP -10 %	Käyttö-suunnitelma 2011	Muutos TP -10/ KS -11 %	Toteutu- minen 1.1. - 30.4. 2011	Toteuma- %
TOIMINTATUOTOT	2 069	1 935	-6,5	2 072	7,1	516	24,9
Myyntituotot	424	485	14,4	76	-84,3	97	127,6
Maksutuotot	37	29	-21,6	25	-13,8	0	0,0
Tuet ja avustukset	1 485	1 335	-10,1	1 964	47,1	417	21,2
Muut tuotot	123	86	-30,1	7	-91,9	2	28,6
TOIMINTAKULUT	9 063	10 051	10,9	11 016	9,6	3 489	31,7
Palkat ja palkkiot	5 087	5 821	14,4	5 031	-13,6	1 962	39,0
Henkilösivukulut	961	1 298	35,1	1 317	1,5	465	35,3
Henkilöstökulut	6 048	7 119	17,7	6 348	-10,8	2 427	38,2
Asiakapalvelujen ostot	5	39	680,0	0	-100,0	10	0,0
Muut palvelujen ostot	2 169	2 144	-1,2	3 935	83,5	742	18,9
Palvelujen ostot	2 174	2 183	0,4	3 935	80,3	752	19,1
Aineet ja tavarat	354	340	-4,0	375	10,3	124	33,1
Avustukset	7	23	228,6	10	-56,5	8	80,0
Vuokrat	153	177	15,7	161	-9,0	77	47,8
Muut kulut	327	209	-36,1	187	-10,5	101	54,0
TOIMINTAKATE	-6 994	-8 116	16,0	-8 944	10,2	-2 973	33,2
Rahoituskulut ja -tuotot	0	0	0,0	0	0,0	0	0,0
VUOSIKATE	-6 994	-8 116	16,0	-8 944	10,2	-2 973	33,2
POISTOT	-270	-338	25,2	-321	-5,0	-131	40,8
SATUNNAISET ERÄT	0	0	0,0	0	0,0	0	0,0
TILIKAUDEN TULOS	-7 264	-8 454	16,4	-9 265	9,6	-3 104	33,5
VARAUSTEN JA RAHASTOJEN MUUTOKSET	0	0	0,0	0	0,0	0	0,0
TILIKAUDEN YLI/ALIJÄÄMÄ	-7 264	-8 454	16,4	-9 265	9,6	-3 104	33,5

Vähennäntöasiain palvelujen ja potilaskertomusarkiston kustannukset vertailutiedoista v 2009

Lisätty tutkimus- ja kehittämistoiminnan kustannukset v 2009

1.7.2 Ympäristöterveydenhuolto

Vastuhenkilö: Ympäristöterveydenhuollon johtaja Päivi Nykänen

TOTEUMA 1.1.–30.4.2011	
Miten ja millä perusteella toteutuma on muodostunut, miten koko vuoden toteutuma-arvioon on päädytty ja millä toimenpiteillä talousarviotavoite saavutetaan loppuvuoden aikana? Keskitytään erityisesti olennaisiin poikkeamiin kuluneella kaudella.	
Suunniteltujen valvontakäyntien toteuma on suunniteltua pienempi. Tähän vaikuttaa muiden valvonnan osa-alueiden työn määrä sekä elintarvikelainsäädännön uudistuminen 1.9.2011 alkaen. Sen johdosta suunnitelluista tarkastuksista jätetään tekemättä ne, joihin uudella lainsäädännöllä tulee olemaan vaikutusta.	
Toimenpiteet Mikä on tilanne tavoitteeksi asetetuissa toimenpiteissä? Raportoidaan ne seikat, joissa tavoite ei ole toteutunut tai siinä on poikkeamia	Poikkeamat Perustelut poikkeamiin
Asiakas ja asukas	Toteuma ja poikkeaminen perustelut
Toimintakaudelle 2011–2014 laadittavan suunnitelman mukaisten tarkastuskäyntien toteuttaminen sekä riskinarvioinnin kehittäminen ja toteuttaminen. (terveysvalvonta, eläinlääkintähuollon valvontaa tekevät viranhaltijat)	Suunnitelmallisen valvonnan valvontakäyntien määrä 18 % (171/925) vuoden tavoitteesta. 4 kk:n toteuma tulisi olla 33 %. Toteumaan vaikuttaa mm. muiden kuin suunnitelmallisten valvontatöiden määrä. Tarkastusten määrää pyritään lisäämään loppuvuoden aikana.
Henkilöstö ja uudistuminen	Toteuma ja poikkeaminen perustelut
Sijaisten rekrytoinnin kehittäminen. (ensisijaisesti eläinlääkintähuolto)	Kaikissa viroissa on viranhaltija. Sijaisten saaminen eläinlääkintähuoltoon on kuitenkin haasteellista.

Kehityskeskustelut esimiehen ja työntekijöiden kesken.	Kehityskeskusteluista käyty 38 %. Tavoitteena saada kehityskeskustelut käytyä kesäkuun loppuun mennessä.
Johtaminen, palvelujen järjestäminen ja tuotantotavat	Toteuma ja poikkeaminen perustelut
Huolehditaan toimivista työoloista ja -järjestelyistä. Toimitaan mahdollisimman tehokkaasti ja toteutetaan sovittua työnjakoa	Laboratorion näytemäärä 2612 kpl (26 % tavoitteesta) ja analyysimäärä 11846 kpl (26 % tavoitteesta). Näytemäärä vaihtelee seurantajaksoilla, joten vuositavoitteeseen on mahdollisuus päästä.
Talous	Toteuma ja poikkeaminen perustelut
Talousarvion seuranta säännöllisin väliajoin ja poikkeamiin reagointi.	3 kk:n tulos 26 % koko vuotta koskevan KS 2011 tuloksesta. Talousarvion tarkalla seurannalla pyritään pysymään talousarvion raamissa.
Kainuun elinvoima	Toteuma ja poikkeaminen perustelut
Ennaltaehkäisevän terveydenhuolto-työn jakaminen useammalle praktikolle	Tilojen terveydenhuoltokäyntien määrä on jäljessä verrattuna suunniteltuihin tarkastuksiin. Siihen on vaikuttanut mm. muiden töiden määrä ja henkilöstön vähyys. Tarkastusten määrää lisätään mm. muuttamalla työnjakoa.

Mittarit/Tunnusluvut	TP 2008	TP 2009	TP 2010	TA2011 tavoite	1.-30.4.11
Asukas, asiakas					
Valvontasuunnitelman toteutuminen (valvontakäyntien määrä, %)	40 %	72 %	72 %	100 %	
Asiakaspalautekysely (joka 2 vuosi)		Terveys- valv. 4,25 Eläinlää- kintäh. 4,27 Laborato- rio 4,08			
Henkilöstö ja uudistuminen					
Työhyvinvointimittaus (joka 2 vuosi)	3,63		3,45		
Virkojen täyttöaste (100 %)	96 %	99 %	99 %	100 %	
Täydennyskoulutus tarpeen mukaisesti (3 - 10 vrk/v)	3 vrk	2.2 vrk	4 vrk	3 – 10vrk	
Kehityskeskustelut (100 %)	26 %	92 %	95 %	100 %	
Johtaminen, palveluiden järjestäminen ja tuotantotavat					
Vertailututkimuksissa hyväksyttävä tulos (95 %)				95 %	
Ulkoisen arviointi: akkreditoidut menetelmät (%). Auditoinnit ja katselmukset tehty.	59 %	56 %	63 %		
Vastuualuekohtaiset näyte-, analyysi-, tarkastus- ja käyntimäärät (kpl/v)	Laboratorio näytemäärä	Laboratorion näytemäärä	Laboratorion näytemäärä	100 %	

	91 % ja analyysimäärä 99 % tavoitteesta	135 % ja analyysimäärä 109 % tavoitteesta	103 % ja analyysimäärä 93 % tavoitteesta		
Toteutuneet suunnitelmat (100 %)	Valvonta 44 %, muut 100%	Laitostarkastukset 88 %, muut 100 %	Tarkastukset ja näytteenotto 100 %	100 %	
Talous					
Talousarvion toteutuminen (100 %)	Talousarvion raa- missa pysyttiin	Talousarvion raa- missa pysyttiin	Talousarvion raa- missa pysyttiin	100 %	
Kainuun elinvoima					
Kainuun elintarvikkeiden ja veden laatu sekä kuluttajapalveluiden turvallisuus (vrt. valtakunnallinen taso)	Elintarvikkeenäyteistä 89 % sekä uima- ja talousvesinäytteiden laatu kokonaisuudessaan täytti asetetut vaatimukset	Elintarvikkeenäyteistä 88 % sekä uima- ja talousvesinäytteiden laatu kokonaisuudessaan täytti asetetut vaatimukset.	Talous- ja uimavesinäytteiden laatu täytti asetetut vaatimukset Elintarvikkeenäyteistä 92 % täytti asetetut vaatimukset		
Eläinterveydenhuolto-ohjelmiin liittyneiden tilojen osuus (%)			Nautati- loista 186 kpl (49 %) on liittynyt terveydenhuolto-ohjelmaan (Naseva)		
Terveydenhuoltokäyntien lkm terveydenhuolto-ohjelmien edellyttämästä määrästä (%)			Terveydenhuoltokäynteistä 90 % on toteutunut sovitussa aikataulussa		

YMPÄRISTÖTERVEYDENHUOLTO							
1 000 €	TP 2009	TP 2010	Muutos TP -09/ TP -10 %	Käyttö-suunni- telma 2011	Muutos TP -10/ KS -11 %	Toteutu- minen 1.1. - 30.4. 2011	Toteuma- %
TOIMINTATUOTOT	521	552	6,0	492	-10,9	137	27,8
Myyntituotot	384	456	18,8	392	-14,0	110	28,1
Maksutuotot	126	94	-25,4	100	6,4	27	27,0
Tuet ja avustukset	11	1	-90,9	0	-100,0	0	0,0
Muut tuotot	0	1	0,0	0	-100,0	0	0,0
TOIMINTAKULUT	2 487	2 548	2,5	2 592	1,7	843	32,5
Palkat ja palkkiot	1 413	1 480	4,7	1 492	0,8	482	32,3
Henkilösivukulut	447	446	-0,2	392	-12,1	138	35,2
Henkilöstökulut	1 860	1 926	3,5	1 884	-2,2	620	32,9
Asiakapalvelujen ostot	0	0	0,0	3	0,0	0	0,0
Muut palvelujen ostot	187	194	3,7	230	18,6	80	34,8
Palvelujen ostot	187	194	3,7	233	20,1	80	34,3
Aineet ja tavarat	101	89	-11,9	109	22,5	36	33,0
Avustukset	116	113	-2,6	120	6,2	33	27,5
Vuokrat	192	190	-1,0	212	11,6	64	30,2
Muut kulut	31	36	16,1	34	-5,6	10	29,4
TOIMINTAKATE	-1 966	-1 996	1,5	-2 100	5,2	-706	33,6
Rahoituskulut ja -tuotot	0	0	0,0	0	0,0	0	0,0
VUOSIKATE	-1 966	-1 996	1,5	-2 100	5,2	-706	33,6
POISTOT	-24	-38	58,3	-38	0,0	-15	39,5
SATUNNAISET ERÄT	0	0	0,0	0	0,0	0	0,0
TILIKAUDEN TULOS	-1 990	-2 034	2,2	-2 138	5,1	-721	33,7
VARAUSTEN JA RAHASTOJEN MUUTOS	0	0	0,0	0	0,0	0	0,0
TILIKAUDEN YLI/ALIJÄÄMÄ	-1 990	-2 034	2,2	-2 138	5,1	-721	33,7

1.7.3 Sairaanhoidon palvelut

Vastuhenkilö: Sairaanhoidon palvelujen johtaja Esa Ahonen

TOTEUMA 1.1.–30.4.2011	
Miten ja millä perustein toteutuma on muodostunut, miten koko vuoden toteutuma-arvioon on päädytty ja millä toimenpiteillä talousarviotavoite saavutetaan loppuvuoden aikana? Keskitytään erityisesti olennaisiin poikkeamiin kuluneella kaudella.	
Henkilöstökustannukset suunnitelman mukaan, tarvikkeissa ja ostopalveluissa ylitystä. Polikliinisen hoitotakuun muututtua 1.5.11 jonojen ylitystä magneettikuvauksissa ja KNF-tutkimuksissa.	
Toimenpiteet Mikä on tilanne tavoitteeksi asetetuissa toimenpiteissä? Raportoidaan ne seikat, joissa tavoite ei ole toteutunut tai siinä on poikkeamia	Poikkeamat Perustelut poikkeamiin
Asiakas ja asukas	Toteuma ja poikkeaminen perustelut
Tietojärjestelmäkatkoja kevään aikana.	Potilastietojärjestelmän käyttöönottoon liittyneistä katkoista tiedotettu kansalaisia ja työntekijöitä.
Henkilöstö ja uudistuminen	Toteuma ja poikkeaminen perustelut
ERVA-laboratorion suunnitteluun osallistuminen	Eteneminen tähtää vuoteen 2013 (?)
Johtaminen, palvelujen järjestäminen ja tuotantotavat	Toteuma ja poikkeaminen perustelut
MAPO-hankkeen suunnittelun käynnistyminen (materiaali, apteekki, patologia, obduktio)	Lääkehuollon ja logistiikan uudistuminen, varastoautomaatiota koskeva päätös
Talous	Toteuma ja poikkeaminen perustelut
Tarvike- ja ostopalvelukustannuksissa ylitystä	Radiologipulasta johtuva ostopalvelujen tarve vähenemässä

Kainuun elinvoima	Toteuma ja poikkeaminen perustelut				

Mittarit/Tunnusluvut	TP 2008	TP 2009	TP 2010	TA2011 tavoite	1.-30.4.11
Asukas, asiakas					
Henkilöstö ja uudistuminen					
Sairauspoissaolot pv/htv	12,5	10,9	12,8	< 10	
Johtaminen, palveluiden järjestäminen ja tuotantotavat					
Talous					
Kainuun elinvoima					

SAIRAANHOIDOLLISET PALVELUT 1 000 €	TP 2009	TP 2010	Muutos TP -09/ TP -10 %	Käyttö-suunnitelma 2011	Muutos TP -10/ KS -11 %	Toteutuminen 1.1. - 30.4. 2011	Toteuma-%
TOIMINTATUOTOT	2 576	3 096	20,2	3 097	0,0	777	25,1
Myyntituotot	741	878	18,5	936	6,6	199	21,3
Maksutuotot	123	135	9,8	161	19,3	49	30,4
Tuet ja avustukset	1 695	1 897	11,9	2 000	5,4	529	26,5
Muut tuotot	17	186	994,1	0	-100,0	0	0,0
TOIMINTAKULUT	21 775	23 471	7,8	23 518	0,2	8 167	34,7
Palkat ja palkkiot	10 721	11 356	5,9	11 638	2,5	3 677	31,6
Henkilösivukulut	2 576	2 616	1,6	2 891	10,5	914	31,6
Henkilöstökulut	13 297	13 972	5,1	14 529	4,0	4 591	31,6
Asiakapalvelujen ostot	30	13	-56,7	34	161,5	6	17,6
Muut palvelujen ostot	3 237	3 868	19,5	3 413	-11,8	1 429	41,9
Palvelujen ostot	3 267	3 881	18,8	3 447	-11,2	1 435	41,6
Aineet ja tavarat	4 197	4 626	10,2	4 438	-4,1	1 617	36,4
Avustukset	0	0	0,0	0	0,0	0	0,0
Vuokrat	1 007	983	-2,4	1 097	11,6	522	47,6
Muut kulut	7	9	28,6	7	-22,2	2	28,6
TOIMINTAKATE	-19 199	-20 375	6,1	-20 421	0,2	-7 390	36,2
Rahoituskulut ja -tuotot	-1	0	-100,0	0	0,0	0	0,0
VUOSIKATE	-19 200	-20 375	6,1	-20 421	0,2	-7 390	36,2
POISTOT	-785	-842	7,3	-803	-4,6	-268	33,4
SATUNNAISET ERÄT	0	0	0,0	0	0,0	0	0,0
TILIKAUDEN TULOS	-19 985	-21 217	6,2	-21 224	0,0	-7 658	36,1
VARAUSTEN JA RAHASTOJEN MUUTOKSET	0	0	0,0	0	0,0	0	0,0
TILIKAUDEN YLI/ALIJÄÄMÄ	-19 985	-21 217	6,2	-21 224	0,0	-7 658	36,1

1.7.4 Terveyden- ja sairaudenhoitopalvelut

Vastuuhenkilö: Terveysjohtaja Mauno Saari

TOTEUMA 1.1.–30.4.2011	
Miten ja millä perusteilla toteutuma on muodostunut, miten koko vuoden toteutuma-arvioon on päädytty ja millä toimenpiteillä talousarviotavoite saavutetaan loppuvuoden aikana? Keskitytään erityisesti <u>olennaisiin poikkeamiin</u> kuluneella kaudella.	
Toimenpiteet Mikä on tilanne tavoitteeksi asetetuissa toimenpiteissä? Raportoidaan ne seikat, joissa tavoite ei ole toteutunut tai siinä on poikkeamia	Poikkeamat Perustelut poikkeamiin
Asiakas ja asukas	Toteuma ja poikkeaminen perustelut
<p>Olemassa olevat näyttöön perustuvat menetelmät sekä sairauksien ehkäisyssä että hoidossa otetaan laajalti käyttöön ja voimavaroja suunnataan väestön kehityksestä ja sairastavuudesta käytössä olevan tiedon perusteella.</p> <p>Hoitoon pääsyn tilannetta seurataan kaikilla vastuualueilla säännöllisesti. Haavoittuvat osa-alueet tunnistetaan ennakkoon ja ratkaisuja haetaan ensisijaisesti toimintatapoja ja resurssoinnin painopisteitä muuttamalla ja vasta toissijaisesti ostopalveluita lisäämällä.</p> <p>Merkittävien poikkeamien syyt selvitetään ja ryhdytään korjaaviin toimenpiteisiin.</p> <p>Haittatapahtumien systemaattinen seuranta, raportointi ja käsittely</p>	<p>Maaliskuussa 2011 suun terveydenhuollon vastuualueella jonossa olevia potilaita on yhteensä 2147 ja heistä on yli kuusi kuukautta jonottaneita 1478. Näistä yli kuusi kuukautta jonottaneista hoidontarpeen arvon perusteella hoitotakuun ulkopuolella on vain 206 potilasta, koska loput ovat saaneet ensiavun tai hoidon aloituksen ja odottavat nyt jatkohoitoa.</p> <p>Hoitotakuu asetuksen tulkinnasta vallitsee suun terveydenhuollon vastuualueen ja Pohjois-Suomen Aluehallintoviraston välillä erilainen näkemys. Maakunta – kuntayhtymä on antanut asiassa selvityksensä. Aluehallintovirasto ei ole tehnyt asiassa vielä päätöstä.</p> <p>Operatiivisella vastuualueella toimenpidettä odottavia oli huhtikuun lopussa 40 henkilöä.</p>
Henkilöstö ja uudistuminen	Toteuma ja poikkeaminen perustelut
<p>Työyhteisön tilan kartoitukset kahden vuoden välein ja tarvittavat kohdenneet toimenpiteet niistä saadun tiedon pohjalta.</p> <p>Kehityskeskustelut</p> <p>Henkilöstön rekrytoinnissa yhtenäiset suunnitelmiin perustuvat käytännöt</p> <p>Työnvaativuuden arviointi.</p>	
Johtaminen, palvelujen järjestäminen ja tuotantotavat	Toteuma ja poikkeaminen perustelut
Johtamisen auditointi, itsearviointi ja johdon katselmukset.	

Olemassa olevien hoitoketjujen päivitys ja uusien tarvekartoitus vuosittain	
Eri erikoisalojen ja terveysasemien yhteistyötä kehitetään erikoisala- ja terveysasemakohtaisin neuvonpidoin	
Potilastietojärjestelmän käyttöön oton suunnitelmallinen läpivieminen	
Talous	Toteuma ja poikkeaminen perustelut
Talouden ja toiminnan tasapainoa ja kehitystä seurataan jatkuvasti ja poikkeamiin reagoidaan korjaavin toimenpitein.	
Kainuun elinvoima	Toteuma ja poikkeaminen perustelut

Mittarit/Tunnusluvut	TP 2008	TP 2009	TP 2010	TA2011 tavoite	1.-30.4.11
Asukas, asiakas					
Kansantauti-indeksi	130,0	130,0	130,0	129,5	
Sairastavuusindeksi	121,3	121,3	120,5	120,0	
PYLL-indeksi (4 vuoden välein) (maan ka: 4000)		2003–07: miehet: 7359 naiset: 2935			
TEA-viisari (10 parhaimman joukossa)		TEA-aktiivisuus paras koko maassa			
Hoito- ja palvelutakuun toteutuminen (6 kk jono potilasta)	ESH: - PTH: suunth.	ESH: 31 PTH: -	ESH: 23 PTH: suunth.	Ei jonoja	ESH: 40 PTH: suunth. 206
Henkilöstö ja uudistuminen					
Sairauspoissaolot pv /htv	12,7	12,1	11,4	< 10	
Johtaminen, palveluiden järjestäminen ja tuotantotavat					
Kehityskeskustelut 1 x /vuosi	käyty osittain	käyty osittain	100 %	100 %	käynnissä
Talous					
Kainuun elinvoima					

TERVEYDEN- JA SAIRAUDENHOITOPALVELUT 1 000 €	TP 2009	TP 2010	Muutos TP -09/ TP -10 %	Käyttö-suunnitelma 2011	Muutos TP -10/ KS -11 %	Toteutuminen 1.1. - 30.4. 2011	Toteuma-%
TOIMINTATUOTOT	10 258	10 793	5,2	11 991	11,1	3 329	27,8
Myyntituotot	3 025	3 301	9,1	3 642	10,3	757	20,8
Maksutuotot	7 058	7 415	5,1	8 303	12,0	2 558	30,8
Tuet ja avustukset	109	23	-78,9	14	-39,1	0	0,0
Muut tuotot	66	54	-18,2	32	-40,7	14	43,8
TOIMINTAKULUT	79 572	84 327	6,0	86 353	2,4	28 092	32,5
Palkat ja palkkiot	34 744	37 322	7,4	38 713	3,7	12 392	32,0
Henkilösivukulut	9 240	9 369	1,4	9 677	3,3	3 083	31,9
Henkilöstökulut	43 984	46 691	6,2	48 390	3,6	15 475	32,0
Asiakaspalvelujen ostot	14 446	17 277	19,6	15 976	-7,5	5 758	36,0
Muut palvelujen ostot	8 254	7 329	-11,2	8 137	11,0	2 491	30,6
Palvelujen ostot	22 700	24 606	8,4	24 113	-2,0	8 249	34,2
Aineet ja tavarat	10 376	10 652	2,7	11 359	6,6	3 521	31,0
Avustukset	1	7	600,0	2	-71,4	4	200,0
Vuokrat	2 473	2 330	-5,8	2 442	4,8	833	34,1
Muut kulut	38	41	7,9	47	14,6	10	21,3
TOIMINTAKATE	-69 314	-73 534	6,1	-74 362	1,1	-24 763	33,3
Rahoituskulut ja -tuotot	0	-1	0,0	0	-100,0	0	0,0
VUOSIKATE	-69 314	-73 535	6,1	-74 362	1,1	-24 763	33,3
POISTOT	-402	-563	40,0	-596	5,9	-276	46,3
SATUNNAISET ERÄT	0	0	0,0	0	0,0	0	0,0
TILIKAUDEN TULOS	-69 716	-74 098	6,3	-74 958	1,2	-25 039	33,4
VARAUSTEN JA RAHASTOJEN MUUTOKSET	0	0	0,0	0	0,0	0	0,0
TILIKAUDEN YLI/ALIJÄÄMÄ	-69 716	-74 098	6,3	-74 958	1,2	-25 039	33,4

1.7.5 Perhepalvelut

Vastuuhenkilö: Perhepalvelujohtaja Helena Ylävaara

TOTEUMA 1.1.–30.4.2011	
Miten ja millä perustein toteutuma on muodostunut, miten koko vuoden toteutuma-arvioon on päädytty ja millä toimenpiteillä talousarviotavoite saavutetaan loppuvuoden aikana? Keskitytään erityisesti <u>olennaisiin poikkeamiin</u> kuluneella kaudella.	
Toimenpiteet Mikä on tilanne tavoitteeksi asetetuissa toimenpiteissä? Raportoidaan ne seikat, joissa tavoite ei ole toteutunut tai siinä on poikkeamia	Poikkeamat Perustelut poikkeamiin
Asiakas ja asukas	Toteuma ja poikkeaminen perustelut
Ennaltaehkäisevän ja varhaisen tuen toimintamallit juurrutetaan perhekeskuksiin	Lapsiperheiden kotipalvelun kysyntä kasvaa jatkuvasti eivätkä nykyiset resurssit riitä palvelujen tarjontaan tarvekriteerit täyttävälle perheille. Myös perheyön kysyntä ylittää tarjonnan. Huostaanottoja on tehty 9 ja päättynyt 3, avohuollon sijoituksia tehty 34 ja päättynyt 15. Monialainen yhteistyö vaatii edelleen kehittämistä. Hoitotakuu toteutuu lukuun ottamatta lasten psykiatrian poliklinikkaa.
Vertaistukitoimintaa kehitetään eri ikäryhmien vanhemmille	MLL:n isähanke on toteuttanut mm. isä-lapsi -liikuntaryhmiä ja osallistunut neuvoloiden perhevalmennukseen.
Kehitysvammaisten asumispalveluja toteutetaan asumispalvelustrategian mukaisesti	Suomussalmella on otettu uusi palvelukeskus käyttöön. Kajaaniin on käynnistymässä Palvelusäätiön ryhmäkodin rakentaminen 12 asukkaalle keväällä v. 2012.

<p>Käynnistetään sosiaalinen luototus</p> <p>Asiakkaita koskevien ohjeiden ja neuvojen päivittäminen</p>	<p>Sotkamossa on kehitysvammaisten palvelukeskukseen suunnittelutyö Metsäoppilaitoksen tiloihin päiväkeskuksen ja tukiasuntojen osalta urakkalaskentavaiheessa.</p> <p>Kuusanmäen tilatyöryhmä suunnittelee mahd. uudisrakennusta Kuusanmäen tontille, koska tekninen toimi on todennut kakkostalon tilojen saneerauksen uusia tarpeita vastaavaksi epätarkoituksenmukaiseksi.</p> <p>Maakuntahallitus päätyi luopumaan sosiaalisen luototuksen rahoittamisesta tänä vuonna, joten sitä ei olla käynnistämässä.</p> <p>Totu-ohjeet päivitetty kevään aikana. Vammaispalveluohjeet ja ohje henkilökohtaisen avustajan palkkaamiseen on päivitetty.</p>
Henkilöstö ja uudistuminen	Toteuma ja poikkeaminen perustelut
<p>Henkilöstön rekrytointi</p> <p>Henkilökunnan kouluttaminen moniammatillisissa ryhmissä yhteistyöhön, palveluprosessien hallintaan, uusiin toimintamalleihin ja uusiin tehtäviin</p> <p>Kehittämiskeskustelut, Tyky-toiminta</p> <p>Työnohjaus käynnistyy koulupsykologeille ja ”miekkareille”</p>	<p>Pieniin kuntiin ei ole saatu sosiaalityöntekijöitä, lääkäreistä edelleen vajausta erit. kouluterveydenhuollossa ja lastentaudeilla ja -psykiatrialla, naisten-taudeille sen sijaan on saatu lääkäreitä. Hoitohenkilökunnan saatavuus on huonontunut.</p> <p>Toteutetaan mm. Tukeva-hankkeen tuella. Kainuussa on toteutettu paljon hyviä koulutuksia monialaisille henkilöstöryhmille.</p> <p>Toteutettu osassa työyksiköistä, työilmapiirimittausten tulokset valmistuivat ja työhyvinvointisuunnitelmia on tehty</p> <p>Koulupsykologeista osa on saanut yksilötyönohjausta</p>
Johtaminen, palvelujen järjestäminen ja tuotantotavat	Toteuma ja poikkeaminen perustelut
<p>Perhekeskuksissa työskennellään moniammatillisina työryhminä ja kehitetään ryhmämuotoisia ja toiminnallisia kuntoutus- ja hoitomuotoja</p> <p>Erva- yhteistyötä tehdään hoidonporastuksen ja käypä hoito -mallien kehittämiseksi</p> <p>Lasten kasvuympäristöjen tukeminen kotiin, päivähoitoon ja kouluihin suuntautuvien palvelujen vahvistamisella</p>	<p>Juuruttamista on toteutettu Tukeva-hankkeen tuella pikkulapsiperheiden palveluissa ja ollaan siirtymässä nuorten palveluihin uusien koulupsykologien ja ”miekkareiden” työn ja aseman vakiinnuttamiseksi.</p> <p>Perhekeskustiloja ei Kajaanista vielä ole löydetty. Pula tiloista pahenee jatkuvasti: lastenvalvojalle, sijaishuollon sosiaalityöntekijälle ja -ohjaajalle ei ole ollut osoittanut työtiloja.</p> <p>Kainuun erikoissairaanhoidon tulevaisuutta on hahmotettu perhepalvelujen esh-palvelujen osalta. Kainuu on valmis mm. hoitamaan mahd. synnytystoiminnan lopettavien lähialueiden sairaaloiden synnytyksiä. Perhepalvelujen erikoissairaanhoidon palvelut halutaan säilyttää nykytasossa Kainuussa.</p> <p>Tavoitteen saavuttamiseksi alkuvuodesta on perustettu uusia vakansseja mm. perhetyöhön ja lapsiperheiden kotipalveluun. Koulupsykologien viroista on edelleen täyttämättä kaksi Kajaanissa, yksi Kuhmossa ja ½ Ylä-Kainuussa (½- tehtävää on hoitanut penestä eläkkeelle viime vuonna jäänyt psykologi). Kajaanissa on rekrytoitu opiskelunsa loppuvaiheessa olevia psykologiopiskelijoita harjoittelujaksolle, ja näin paikattu puutetta tavoitteena mahdollisesti py-</p>

<p>Laaja-alaiset terveystarkastukset neuvoloissa ja kouluterveydenhuollossa</p> <p>Järjestetään lastensuojelutarpeen arviointiin liittyvä koulutus</p> <p>Aikuissosiaalityön sisältöä kehitetään ja yhteistyötä terveydenhuollon toimijoiden kanssa. Työihin käynnistetään terveydenhuollon palvelut</p> <p>Kehitysvammaisten laitoshoidon puretaan hallitusti</p> <p>Effica- ja drg-järjestelmien suunnittelu ja käyttöönotto</p> <p>Palveluohjaus ja palveluketjut toimivat vammaispalveluissa ja vammaisten tuki-, palvelu ja kuntoutussuunnitelmat ja erityishuolto-ohjelmat pidetään ajan tasalla.</p>	<p>syvä sijoittuminen valmistumisen jälkeen.</p> <p>Ovat toteutuneet lasten- ja äitiysneuvolan osalta, 1-luokkalaisten tarkastukset eivät ole vielä käynnistyneet (tark. että käynnistyvät vielä keväällä), 5- ja 8-luokkalaisten on saatu tehtyä. Opiskelijaterveydenhuollossa pojat on tarkistettu kutsuntatarkastusten yhteydessä, mutta tyttöjen tarkastusten järjestämisen kanssa vaikeuksia.</p> <p>Lastensuojelutarpeen arviointiin liittyvä koulutus on järjestetty kaikille lastensuojelun sosiaalityöntekijöille ja -ohjaajille.</p> <p>TYPiin on perustettu terveydenhoitajan vakanssi, jonka tehtävänä on mm. toimia linkkinä terveydenhuollon kansanterveystoimijoihin, toimia terveydenhuollon asiantuntijana moniammatillisessa työryhmässä ja tehdä asiakastyötä.</p> <p>Työryhmä on kokoontunut us. kertoja: Tällä hetkellä suunnitelmassa on, että Kuusanmäelle rakennetaan neljä uutta neljän asukkaan ryhmäkotiyksikköä ja toimintatilat kehitysvammaisille (=yksi uudisrakennus). Seuraavassa vaiheessa nelostalo on tarkoitus muuttaa tilapäishoidon yksiköksi. Kakkostalo tullaan ilmeisesti purkamaan ja nykyinen hallinto- ja poliklinikkarakennus saneeraamaan terveeksi.</p> <p>Uusi Effica otettu käyttöön Kajaanissa sekä esh:ssä että perusterveydenhuollossa ja kehitysvammahuollossa.</p> <p>Palvelu- ja kuntoutussuunnitelmat sekä erityisohjelmat ovat ajan tasalla. Vammaiskaste –hankkeen kautta on järjestetty palveluohjauskoulutusta. Vammaispalvelun laatukäsikirjan tekeminen ja prosessikartan päivittäminen on aloitettu.</p>
Talous	Toteuma ja poikkeaminen perustelut
<p>Menot pysyvät talousarvion sisällä</p> <p>Pitkäaikaiseen toimeentulotukiriippuvuuteen puututaan sosiaalityön keinoin</p>	<p>Toistaiseksi perhepalvelut kokonaisuudessaan on pysynyt kaikkien päämenokohtien osalta budjetissaan. Tulot tosin laahaavat jäljessä. Ennusteessa arvioidaan henkilöstömenojen ylittävän budjetin noin 150 000 €:lla. Vastuualueittain tarkasteltuna kaikki vastuualueet ovat toistaiseksi pysyneet budjetissaan paitsi lasten sosiaalipalvelut, jossa ylitystä on tullut ens. vuosikolmanneksen aikana noin 300 000 euroa.</p> <p>Lastensuojelussa laitoshoidon ostojen kustannukset ovat pysyneet budjetissa. Perhehoidon palkkiot ylittyvät, mikä vastaa tavoitettamme siirtää painopistettä lasun laitoshoidosta perhehoitoon.</p> <p>Aikuissosiaalipalveluissa on tehty tilanneselvitys, jonka pohjalta esitetään muutoksia organisaatioon ja sijaisresurssiin. Aikuissosiaalipalvelujen kehittämishanke päättyi tammikuussa ja sen tavoitteita viedään eteenpäin sisäisenä kehittämisenä. Toimeentulotukikustannukset ja asiakasmäärät pienentyivät alkuvuodesta, mutta maaliskuussa olivat</p>

Vammaisten ryhmäkuljetuksia lisätään huonontamatta asiakkaiden kulkemismahdollisuuksia	molemmat liki viime vuoden maaliskuun tasossa. Kuljetuspalvelukeskuksessa ryhmäkuljetuksia on saatu lisättyä matkojen yhdistelyn avulla, mutta kehitettävää on edelleen.
Kainuun elinvoima	Toteuma ja poikkeaminen perustelut
Työllistämiseen liittyvien ongelmien ratkomisen monialaisessa ja monitoimijatahoisessa työryhmässä. Hyvinvointi- ja terveyserojen kaventamisen huomioiminen kuntien, maakunnan, elinkeinoelämän ja järjestöjen toiminnassa	Työryhmän perustaminen on käynnistynyt Kuntayhtymän henkilökunta on kiertänyt Kainuun kunnat tiedottamassa kunkin kunnan väestön hyvinvoinnista ja sitouttamassa eri alojen virkamieskuntaa sen edistämiseen.

Mittarit/Tunnusluvut	TP 2008	TP 2009	TP 2010	TA2011 tavoite	1.1.-30.4.2011
Asukas, asiakas					
Synnytykset	719	780	753	800	
Omat hoitopäivät esh pepa	12 520 (85,7 %)	12 768 (84,8 %)	12 148 (87 %)		
Ostetut hoitopäivät esh pepa	2 094 (14,3 %)	2 283 (15,2 %)	1 820 (13 %)		
Omat pkl-käynnit pepa esh	18 842 (88,2 %)	17 849 (85,6 %)	18 264 (84,8 %)		
Ostetut pkl-käynnit pepa esh	2 535 (11,8 %)	3 003 (14,4 %)	3 273 (15,2 %)		
Ennaltaehk. käynnit (nlat, koulu- ja opisk.terv.huolto)	58 859	69 872	79 515		
Uusia lastensuojelun huostaanottoja ja sijoituksia			16+69	9 + 34	
Kodin ulkopuolelle sijoitettujen lasten hpvt vuoden aikana	48 984	50 478	53 851		
Toimeentulotuen piirissä olevat kotitaloudet	4 364	4 731	4 749	2 662	
Vammaispalvelun asiakkaita	1 993	2 112	2 248		
Omissa kehitysvammaisten asumispalveluissa asukkaita			139		
Ostetuissa kehitysvammaisten asumispalveluissa asiakkaita			92		
Henkilöstö ja uudistuminen					
Työhyvinvointimittaus (joka 2 vuosi)	3,31		3,45		
Sairauspoissaolot pv/htv	12,3	11,4	12,3	< 10	
Johtaminen, palveluiden järjestäminen ja tuotantotavat					
Kehityskeskustelut 1 x /vuosi pepa	Käyty	käyty osittain	yli 90 %:sti	100 %	
Talous					

Lastensuojelun laitosostot	4 676 919	4 880 218	5 581 433		
Toimeentulotuki yht.	6 941 500	8 142 332	7 621 961		
Pepan esh-ostot	2 041 544	2 227 616	2 242 381		
Kainuun elinvoima					

PERHEPALVELUT 1 000 €	TP 2009	TP 2010	Muutos TP -09/ TP -10 %	Käyttö-suunni- telma 2011	Muutos TP -10/ KS -11 %	Toteutu- minen 1.1. - 30.4. 2011	Toteuma- %
TOIMINTATUOTOT	7 119	7 302	2,6	8 015	9,8	2 232	27,8
Myyntituotot	578	916	58,5	821	-10,4	95	11,6
Maksutuotot	1 914	1 894	-1,0	2 397	26,6	664	27,7
Tuet ja avustukset	3 471	3 309	-4,7	3 604	8,9	1 116	31,0
Muut tuotot	1 156	1 183	2,3	1 193	0,8	357	29,9
TOIMINTAKULUT	61 789	64 139	3,8	67 958	6,0	21 329	31,4
Palkat ja palkkiot	19 730	20 957	6,2	22 352	6,7	7 138	31,9
Henkilösivukulut	5 389	5 616	4,2	6 026	7,3	1 884	31,3
Henkilöstökulut	25 119	26 573	5,8	28 378	6,8	9 022	31,8
Asiakaspalvelujen ostot	15 664	16 520	5,5	16 619	0,6	5 498	33,1
Muut palvelujen ostot	4 972	5 463	9,9	5 913	8,2	1 628	27,5
Palvelujen ostot	20 636	21 983	6,5	22 532	2,5	7 126	31,6
Aineet ja tavarat	1 761	1 868	6,1	1 941	3,9	570	29,4
Avustukset	12 387	12 069	-2,6	13 229	9,6	4 009	30,3
Vuokrat	1 600	1 600	0,0	1 841	15,1	593	32,2
Muut kulut	286	46	-83,9	37	-19,6	9	24,3
TOIMINTAKATE	-54 670	-56 837	4,0	-59 943	5,5	-19 097	31,9
Rahoituskulut ja -tuotot	-1	0	-100,0	0	0,0	0	0,0
VIISIKATE	-54 671	-56 837	4,0	-59 943	5,5	-19 097	31,9
POISTOT	-87	-102	17,2	-102	0,0	-33	32,4
SATUNNAISET ERÄT	0	0	0,0	0	0,0	0	0,0
TILIKAUDEN TULOS	-54 758	-56 939	4,0	-60 045	5,5	-19 130	31,9
VARAUSTEN JA RAHASTOJEN MUUTOKSET	0	0	0,0	0	0,0	0	0,0
TILIKAUDEN YLI/ALIJÄÄMÄ	-54 758	-56 939	4,0	-60 045	5,5	-19 130	31,9

1.7.6 Vanhuspalvelut

Vastuuhenkilö: Vanhuspalvelujohtaja Eija Tolonen

TOTEUMA 1.1.–30.4.2011	
Miten ja millä perusteilla toteutuma on muodostunut, miten koko vuoden toteutuma-arvioon on päädytty ja millä toimenpiteillä talousarviotavoite saavutetaan loppuvuoden aikana? Keskitytään erityisesti olennaisiin poikkeamiin kuluneella kaudella.	
Toiminta on perustunut alkuvuoden aikana vuoden 2011 hyväksytyyn vuosisuunnitelmaan ja se on edennyt suunnitelman mukaisesti, ilman suurempia poikkeamia. Avohoitopainotteisuus eli kotiin annettavat palvelut ovat olleet edelleen vanhuspalvelujen painopistealue. Ympäri-vuorokautisten ostopalvelujen osalta uusi sopimuskausi alkoi 1.3.2011. Myös AKI -aktiiviasiakas -hanke on käynnistynyt suunnitelman mukaisesti.	
Toimenpiteet Mikä on tilanne tavoitteeksi asetetuissa toimenpiteissä? Raportoidaan ne seikat, joissa tavoite ei ole toteutunut tai siinä on poikkeamia	Poikkeamat Perustelut poikkeamiin
Asiakas ja asukas	Toteuma ja poikkeaminen perustelut
Ennalta ehkäisevä työ ja varhainen puuttuminen.	Hyvinvointia edistävät kotikäynnit etenevät suunnitelmien mukaisesti.
Palvelurakenteen säännöllinen arviointi.	Säännöllisen kotihoidon palveluja on saanut n.14.2 % yli 75 vuotiaista kainuulaisista.

	Ympäri vuorokautista hoitoa ja hoivaa on järjestetty n. 9.5 % yli 75 vuotta täyttäneistä.
Henkilöstö ja uudistuminen	Toteuma ja poikkeaminen perustelut
Henkilöstörakenne, mitoitus, osaaminen ja sairauspoissaolot.	Henkilöstömitoitus on pääsääntöisesti ikäihmisten laatusuosituksen keskivertotasoa. Mitoitusta on käytännössä alentanut lähes jatkuva, paikoitellen erittäin huono sijaistilanne. Täydennyskoulutuksiin on osallistuttu n. 1/pv/tt. Sairauspoissaolot ovat edelleen korkeat eli n. 7 pv/tt.
Johtaminen, palvelujen järjestäminen ja tuotantotavat	Toteuma ja poikkeaminen perustelut
Tavoitteellisen johtamisen avulla kehitetään toimintojen järjestämistä.	Johdon katselmukset ovat toteutuneet, tulos- ja kehityskeskustelut ovat meneillään. Asiakkaiden palvelutarpeen arviointi on toteutunut lain mukaisessa määräjassa. RAI arvioinnit on tehty sekä on osallistuttu valtakunnalliseen RAI -vertailukehittämistyöhön.
Talous	Toteuma ja poikkeaminen perustelut
Talous toteutuu suunnitelman mukaisesti.	Talous on toteutunut lähes suunnitellusti. (1-4 kk käyttö % = 31,4 %)
Kainuun elinvoima	Toteuma ja poikkeaminen perustelut
Yhteistyö eri toimijoiden kesken.	On osallistuttu useisiin yhteistyötapaamisiin niin palveluntuottajien kuin järjestöjen edustajien edustajien kanssa. Tulosalue on mukana Ikäntymispoliittisen strategian laadinnassa.

Mittarit/Tunnusluvut	TP 2008	TP 2009	TP 2010	TA2011 tavoite	1.-30.4.11
Asukas, asiakas					
Säännöllisen kotihoidon piirissä olevat 75 vuotta täyttäneet asiakkaat	10.9 %	11.5 %		13 – 14 %	14.2 %
Ympäri vuorokautisten paikkojen % -jakauma suhteessa 75 vuotta täyttäneisiin	10.5 %	10.1 %	9.5 %	9 %	9.5 %
Omaishoidon piirissä olevat 75 vuotta täyttäneet asiakkaat	7.0%	7.5 %		n. 7 %	
Asiakkaat ovat tyytyväisiä saamiinsa palveluihin.		Tulosten vaihteluväli 3.5 – 4.5		90 %	
Asiakaspalaute - yhteydenotot sosiaali- ja potilasasiamiehiin - kantelujen määrä	Sosiaaliamies : 63 kpl. Potilasasiamies: 35 kpl. Kantelut eivät lisääntyneet.	Sosiaaliamies: 46 kpl. Potilasasiamies: 33 kpl. Kanteluiden määrä alle 20 kpl.	Sosiaaliamies: 55 kpl. Potilasasiamies: 20 kpl. Kanteluja alle 20 kpl.	- alle 80 - 6-7	
Henkilöstö ja uudistuminen					
Henkilöstömitoitus	Henkilöstömitoitus oli laa-	Henkilöstömitoitus oli laa-	Henkilöstömitoitus oli keski-	Ikäihmisten laatusuosi-	Keskivertotasoa, ajoittain

	tusuosi- tuksen keskiver- totasoa.	tusuosi- tuksen keskiver- totasoa.	vertota- soa vaih- dellen 0.51 – 0.64 välil- lä	tuksen mukainen keskiver- toitus eri palve- lukoko- naisuuk- sissa.	alempi johtuen sijaispu- lasta.
Täydennyskoulutus henkilö- tasolla	1.0 – 3.0 vrk/tt/v	1.5 – 2.0 vrk/tt/v	1.3 – 2.3 vrk/tt/v	3-10 vrk/tt/v	n.1 vrk/tt/v
Sairauspoissaolot, pv / htv	16.8	17.7	18.6	< 15	n. 7
Johtaminen, palvelui- den järjestäminen ja tuotantotavat					
Tulos- ja kehityskeskustelut 1 x / v	Yli 90 %	100 % vakituisen henkilös- tön osalta.	100 % vakituisen henkilös- tön osalta.	100 %	meneil- lään
Johdonkatselmukset	100 %	100 %	0 %	100 %	100 %
Vanhusten palvelutarpeen arviointi	Toteutui lain mu- kaisessa määrä- ajassa.	Toteutui lain mu- kaisessa määrä- ajassa.	Toteutui lain mu- kaisessa määrä- ajassa.	Toteutuu lain mu- kaisessa määrä- ajassa.	Toteutuu lain mu- kaisessa määrä- ajassa.
Talous					
Talousarvion toteutuminen	TA alittui 318.000 euroa.	TA ylittyi 200.000 euroa.	Alkupu- räiseen TA:n ver- rattuna ylitystä oli vain 13.000 euroa.	Pysytään talousar- viossa	1-4 kk toteuma % = 31.4 %
Kainuun elinvoima					
Kehittäjäasiakkaat	-	-	-	Kehittäjä- asiakas tapausten määrä	
Teknologiahankkeet			1 kpl (ko- tinhoito)	Vähintään yksi tek- nologia han- ke/vuosi	

VANHUSPALVELUT 1 000 €	TP 2009	TP 2010	Muutos TP -09/ TP -10 %	Käyttö-suunni- telma 2011	Muutos TP -10/ KS -11 %	Toteutu- minen 1.1. - 30.4. 2011	Toteuma- %
TOIMINTATUOTOT	12 997	14 289	9,9	16 017	12,1	4 420	27,6
Myyntituotot	1 687	1 802	6,8	1 917	6,4	489	25,5
Maksutuotot	10 245	11 529	12,5	13 099	13,6	3 666	28,0
Tuet ja avustukset	153	56	-63,4	20	-64,3	5	25,0
Muut tuotot	912	902	-1,1	981	8,8	260	26,5
TOIMINTAKULUT	58 509	60 741	3,8	64 268	5,8	19 570	30,5
Palkat ja palkkiot	26 512	28 034	5,7	28 922	3,2	9 094	31,4
Henkilösivukulut	7 214	7 189	-0,3	7 259	1,0	2 316	31,9
Henkilöstökulut	33 726	35 223	4,4	36 181	2,7	11 410	31,5
Asiakaspalvelujen ostot	9 860	10 287	4,3	11 373	10,6	3 487	30,7
Muut palvelujen ostot	6 767	6 861	1,4	8 252	20,3	2 026	24,6
Palvelujen ostot	16 627	17 148	3,1	19 625	14,4	5 513	28,1
Aineet ja tavarat	1 636	1 669	2,0	1 724	3,3	573	33,2
Avustukset	3 484	3 807	9,3	3 658	-3,9	1 055	28,8
Vuokrat	2 980	2 821	-5,3	3 021	7,1	1 000	33,1
Muut kulut	56	73	30,4	59	-19,2	19	32,2
TOIMINTAKATE	-45 512	-46 452	2,1	-48 251	3,9	-15 150	31,4
Rahoituskulut ja -tuotot	0	0	0,0	0	0,0	0	0,0
VIISIKATE	-45 512	-46 452	2,1	-48 251	3,9	-15 150	31,4
POISTOT	-42	-74	76,2	-73	-1,4	-27	37,0
SATUNNAISET ERÄT	0	0	0,0	0	0,0	0	0,0
TILIKAUDEN TULOS	-45 554	-46 526	2,1	-48 324	3,9	-15 177	31,4
VARAUSTEN JA RAHASTOJEN MUUTOKSET	0	0	0,0	0	0,0	0	0,0
TILIKAUDEN YLI/ALIJÄÄMÄ	-45 554	-46 526	2,1	-48 324	3,9	-15 177	31,4

2 LIIKELAITOKSET

2.1 Kainuun ammattiopisto

TOTEUMA 1.1.–30.4.2011	
Miten ja millä perusteella toteutuma on muodostunut, miten koko vuoden toteutuma-arvioon on päädytty ja millä toimenpiteillä talousarviovuoden saavutetaan loppuvuoden aikana? Keskitytään erityisesti olennaisiin poikkeamiin kuluneella kaudella.	
Toimenpiteet Mikä on tilanne tavoitteeksi asetetuissa toimenpiteissä? Raportoidaan ne seikat, joissa tavoite ei ole toteutunut tai siinä on poikkeamia	Poikkeamat Perustelut poikkeamiin
Asiakas ja asukas	Toteuma ja poikkeaminen perustelut
1) Hakijoita >1,3/aloituspaikka 2) Toiminta-alueella enint. 10 nuorta jää ilman aloituspaikkaa 3) Aikuiskoulutuksen yhteistyöprojektien määrä v. 2011>v.2010 4) Työllistyminen ja sijoittuminen jatko-opintoihin 5) Työllistyminen aikuiskoulutuksessa vähintään alueen TE-keskus tasoa 6) Aikuiskoulutuksen tutkintojen määrä v. 2011>v. 2010 7) Valmistuneista KAO lähtöisiä ylioppilaita 10%	1) Toteuma 1,35 2) Tieto syksyllä 3) 3 v. 2010, tällä hetkellä käynnissä 3, haussa 2 4) Tietoa ei vielä saatavilla 5) v. 2010 Kao 51 % Ely keskus ka. 41% 6) v. 2010 kokotutkintoja 595 ja osatutkintoja 249, 3332 tutkinnonosaa suoritettu, v. 2011 30.4. menneessä 298 kokotutkintoa ja 1139 osatutkintoa 7) Tieto saadaan toukokuussa
Henkilöstö ja uudistuminen	Toteuma ja poikkeaminen perustelut
1) Henkilöstön kehittämiseen 3 % liikevaihdosta	1) Toteuma tässä vaiheessa 1,82 %

2) Henkilöstökulut < 50% liikevaihdosta 3) Tulospalkkaus	2) Toteutuneet henkilöstökulut 57 % liikevaihdosta 3) Tulospalkkaus ei ole toteutunut
Prosessit ja sisäinen tehokkuus	Toteuma ja poikkeaminen perustelut
1) Läpäisyaste > 80%, nuorisoaste 2) Täyttöaste 100 % (järjestämislupa) 3) Tehokkuuden kehittäminen 4) KAO tulosindeksimittarilla mitattuna 10 parhaan joukossa	1) Tieto saadaan kesällä 2) Täyttöaste 102,8 % 3) Organisaatiouudistus vireille 4) Tieto saadaan myöhemmin
Talous	Toteuma ja poikkeaminen perustelut
1) Tulosyksikköjen kokonaiskeskeyttäminen < 6% 2) Kansainväliseen toimintaan käytetään 1% liikevaihdosta 3) Kehittämiseen käytetään 5% liikevaihdosta	1) 5% 2) Toteuma tässä vaiheessa 1,08% 3) Toteuma tässä vaiheessa 4,36 %

Mittarit/Tunnusluvut	TP 2008	TP 2009	TP 2010	TA2011 tavoite	1.-30.4.11
Asukas, asiakas					
Opiskelijapalaute	3,81	3,74	3,76	3,9	3,82
Henkilöstö ja uudistuminen					
Henkilöstöpalaute	3,37	3,59	3,52	3,6	tieto syksyllä
Palveluiden järjestäminen ja tuotantotavat					
Negatiiviset keskeyttäneet	2,9%	2,99 %	2,1%	<3%	1,9%
Talous					
Liiketoiminnan tulos johtokunnan tavoitteen mukainen	Toteuma 2439559	Toteuma 622095	Toteuma 753628	Tavoite 1450730	Toteuma 670317

KAINUUN AMMATTIOPISTO							
1 000 €	TP 2009	TP 2010	Muutos TP -09/ TP -10 %	Käyttö-suunni- telma 2011	Muutos TP -10/ KS -11 %	Toteutu- minen 1.1. - 30.4. 2011	Toteuma-%
TOIMINTATUOTOT	39 878	40 875	2,5	42 034	2,8	13 124	31,2
Myyntituotot	38 276	39 111	2,2	39 458	0,9	12 760	32,3
Maksutuotot	0	0	0,0	0	0,0	0	0,0
Tuet ja avustukset	807	1 090	35,1	2 236	105,1	209	9,3
Muut tuotot	795	674	-15,2	340	-49,6	155	45,6
TOIMINTAKULUT	38 626	39 445	2,1	39 809	0,9	12 236	30,7
Palkat ja palkkiot	17 794	19 137	7,5	18 483	-3,4	6 032	32,6
Henkilösivukulut	4 491	4 151	-7,6	4 981	20,0	1 288	25,9
Henkilöstökulut	22 285	23 288	4,5	23 464	0,8	7 320	31,2
Asiakaspalvelujen ostot	0	0	0,0	0	0,0	0	0,0
Muut palvelujen ostot	7 494	7 516	0,3	8 168	8,7	2 162	26,5
Palvelujen ostot	7 494	7 516	0,3	8 168	8,7	2 162	26,5
Aineet ja tavarat	4 058	3 148	-22,4	2 496	-20,7	1 000	40,1
Avustukset	8	14	75,0	27	92,9	5	18,5
Vuokrat	4 605	4 906	6,5	5 239	6,8	1 669	31,9
Muut kulut	176	573	225,6	415	-27,6	80	19,3
TOIMINTAKATE	1 252	1 430	14,2	2 225	55,6	888	39,9
Rahoituskulut ja-tuotot	-16	13	-181,3	-18	-238,5	11	-61,1
VUOSIKATE	1 236	1 443	16,7	2 207	52,9	899	40,7
POISTOT	-694	-769	10,8	-836	8,7	-255	30,5
SATUNNAISET ERÄT	0	0	0,0	0	0,0	0	0,0
TILIKAUDEN TULOS	542	674	24,4	1 371	103,4	644	47,0
VARAUSTEN JA RAHASTOJEN M	80	80	0,0	80	0,0	27	33,8
TILIKAUDEN YLI/ALIJÄÄMÄ	622	754	21,2	1 451	92,4	671	46,2

2.2 Kainuun Työterveys

Vastuhenkilö: toimitusjohtaja Veli Kolehmainen

TOTEUMA 1.1.–30.4.2011	
Miten ja millä perusteilla toteutuma on muodostunut, miten koko vuoden toteutuma-arvioon on päädytty ja millä toimenpiteillä talousarviotavoite saavutetaan loppuvuoden aikana? Keskitytään erityisesti olennaisiin poikkeamiin kuluneella kaudella.	
Kainuun Työterveys tuottaa kainuulaisille yrityksille, yhteisöille ja julkisille laitoksille asiakaslähtöisen työterveyshuoltokäytännön mukaisesti työterveyshuollon lakisääteisiä palveluja ja yritysten kanssa sovittaessa työterveyshuoltopainotteisia sairaanhoitopalveluja	
Toimenpiteet Mikä on tilanne tavoitteeksi asetetuissa toimenpiteissä? Raportoidaan ne seikat, joissa tavoite ei ole toteutunut tai siinä on poikkeamia	Poikkeamat Perustelut poikkeamiin
Asiakas ja asukas	Toteuma ja poikkeaminen perustelut
Asiakaspalvelutaitojen kehittäminen	Asiakaskontaktien lukumäärä - Kelan korvausluokka 1 6239 kpl - Kelan korvausluokka 2 12484 kpl
Henkilöstö ja uudistuminen	Toteuma ja poikkeaminen perustelut
Joustavien työskentelyolosuhteiden kehittäminen	Työpaikkakokoukset yksiköittäin ja koko henkilöstön yhteiset kokoukset, lukumäärä Yksiköittäin 3, koko henkilöstö 6 Lääkäreiden lkm/hvt 6,8
Johtaminen, palvelujen järjestäminen ja tuotantotavat	Toteuma ja poikkeaminen perustelut
Henkilöstön määrällinen osallistuminen toimintajärjestelmän rakentamiseen	Henkilöstön vaihtuvuutta ei ole ollut ko. ajanjaksona. Toimintakäsikirjan tekemiseen osallistuvat kaikki. Erillinen, henkilöstöstä koostuva, työryhmä kokoaa suunnitelmat
Koko henkilöstö osallistuu toimintakäsikirjan työstämiseen.	

Tilastotietojen hyödyntäminen ennaltaehkäisevän työn ja sairauspoissaolojen seurannassa	
Luodaan laatujärjestelmä 2013 mennessä	Tehtyjen terveystarkastusten määrä 532 Työpaikkakäyntien määrä 378
Talous	Toteuma ja poikkeaminen perustelut
Tilinpäätös- ja talousseuranta Kolme kertaa vuodessa työajan seuranta ja kustannuslaskenta	Talousarvion seurantaraportit. Tavoite toteutuu Kelan korvausluokka 1/630.262e Kelan korvausluokka 2/697.104e
Kainuun elinvoima	Toteuma ja poikkeaminen perustelut
Työterveyshuoltopalveluiden markkinointi	Asiakkuuksien lukumäärä - Kelan korvausluokka 1 4.200 henk. - Kelan korvausluokka 2 12.400 henk.

Mittarit/Tunnusluvut	TP 2008	TP 2009	TP 2010	TA2011 tavoite	1.-30.4.11
Asukas, asiakas					
Asiakaskontaktien lkm	32 353	55 182	55 144		
Henkilöstö ja uudistuminen					
Työpaikkakokoukset yksiköittäin	16	20	14		
Työpaikkakokoukset koko henkilökunta	4	9	10		
Lääkäreiden lkm/htv	9	11	15 / 10,5 htv		
Johtaminen, palveluiden järjestäminen ja tuotantotavat					
Tehtyjen terveystarkastusten määrä					
Työpaikkakäyntien määrä					
Talous					
Kelan korvausluokka 1	1 753 409 €	1 602 062 €	1 519 894 €		
Kelan korvausluokka 2	1 633 771 €	1 853 287 €	2 044 648 €		
Kainuun elinvoima					
Asiakkuuksien lukumäärä	Yritys-asiakkaita 1 405 Henkilö-asiakkaita 14 903	Yritys-asiakkaita 1 642 Henkilö-asiakkaita 15 080	Yritys-asiakkaita n. 1 600 Henkilö-asiakkaita 14 943		
Työterveyshuollon työntekijöiden määrä	47	49	63		

KAINUUN TYÖTERVEYS LIIKELAITOS 1 000 €	TP 2009	TP 2010	Muutos TP -09/ TP -10 %	Käyttö-suunni- telma 2011	Muutos TP -10/ KS -11 %	Toteutu- minen 1.1. - 30.4. 2011	Toteuma- %
TOIMINTATUOTOT	4 171	4 147	-0,6	4 260	2,7	1 034	24,3
Myyntituotot	4 171	4 126	-1,1	4 255	3,1	1 034	24,3
Maksutuotot	0	0	0,0	0	0,0	0	0,0
Tuet ja avustukset	0	21	0,0	5	-76,2	0	0,0
Muut tuotot	0	0	0,0	0	0,0	0	0,0
TOIMINTAKULUT	3 794	4 023	6,0	3 847	-4,4	1 157	30,1
Palkat ja palkkiot	1 762	2 066	17,3	1 913	-7,4	697	36,4
Henkilösivukulut	405	488	20,5	546	11,9	140	25,6
Henkilöstökulut	2 167	2 554	17,9	2 459	-3,7	837	34,0
Asiakaspalvelujen ostot	7	3	-57,1	0	-100,0	3	0,0
Muut palvelujen ostot	1 305	1 160	-11,1	1 006	-13,3	222	22,1
Palvelujen ostot	1 312	1 163	-11,4	1 006	-13,5	225	22,4
Aineet ja tavarat	115	129	12,2	162	25,6	34	21,0
Avustukset	0	0	0,0	0	0,0	0	0,0
Vuokrat	182	173	-4,9	220	27,2	59	26,8
Muut kulut	18	4	-77,8	0	-100,0	2	0,0
TOIMINTAKATE	377	124	-67,1	413	233,1	-123	-29,8
Rahoituskulut ja -tuotot	7	4	-42,9	0	-100,0	4	0,0
VUOSIKATE	384	128	-66,7	413	222,7	-119	-28,8
POISTOT	0	0	0,0	0	0,0	0	0,0
SATUNNAISET ERÄT	0	0	0,0	0	0,0	0	0,0
TILIKAUDEN TULOS	384	128	-66,7	413	222,7	-119	-28,8
VARAUSTEN JA RAHASTOJEN MUUTOKSET	0	0	0,0	0	0,0	0	0,0
TILIKAUDEN YLI/ALIJÄÄMÄ	384	128	-66,7	413	222,7	-119	-28,8