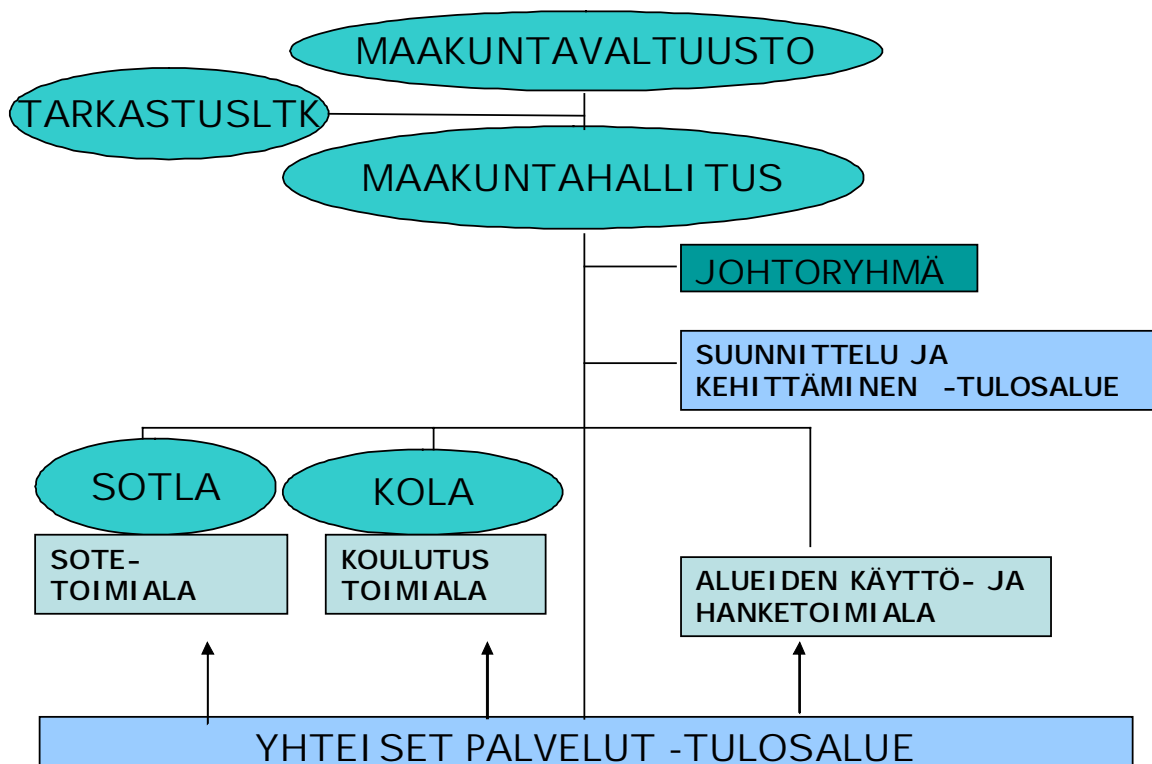


TALOUSARVIO VUODELLE 2005

(Maakuntavaltuusto 29.12.2004 § 53)

KAINUUN MAAKUNTA



TALOUSARVIO 2005

TALOUSARVION YLEISPERUSTELUT

1. KAINUUN HALLINTOKOKEILU	2
2. TALOUDELLISIA TAUSTA TIETOJA	2
2.1 Yleinen taloudellinen kehitys Suomessa	2
2.2 . Kunnallistalouden kehitys	3
2.3. Kainuun kuntien talousarviot 2005	4
3. TALOUSARVIO 2005	
3.1 Talousarvion perusteita	5
Rahoituksen muodostuminen	
Rahoituspohjan kehitys	
3.2 Maakunnan henkilöstö	10
Henkilöstön siirtymisen periaatteet	
3.3 Käyttötalousyhdistelmä	14
3.4 Investoinnit	16
3.5 Tuloslaskelma	17
3.6 Rahoituslaskelma	19
3.7 Talousarvion sitovuus ja erityisohjeet	19

TALOUSARVIO 2005 TULOSALUEITTAIN

Maakuntavaltuusto	21
Tarkastuslautakunta	22
Maakuntahallitus	23
Suunnittelu- ja kehittäminen	25
Yhteiset palvelut	28
Alueiden käyttö ja hanketoimiala	29
Koulutustoimiala	30
Lukiot	31
Kainuun ammattiopisto –liikelaitos	33
Sosiaali- ja terveystoimiala	36
Ympäristöterveydenhuolto	37
Terveyden- ja sairaudenhoitopalvelut	37
Perhepalvelut	38
Vanhuspalvelut	39
Sairaanhoidolliset palvelut	39
Sote:n yhteiset palvelut	40
Projektit	41

LIITTEET 1- 7

TALOUSARVION YLEISPERUSTELUT

1. KAINUUN HALLINTOKOKEILU

Laki Kainuun hallintokokeilusta tuli voimaan 1.6.2003. Varsinainen kokeilu alkaa vuoden 2005 alusta. Lain mukaan kuntien nykyisin järjestämistä palveluista terveydenhuolto ja osa sosiaali- ja terveydenhuollon sekä lukiokoulutus, ammatillinen koulutus ja ammatillinen aikuiskoulutus siirtyvät 1.1.2005 lukien Kainuun maakunnan järjestettäväksi. Sosiaali- ja terveydenhuollon osalta on lisäksi sovittu kuntien yksimielisillä päätöksillä, että tehtävien siirto koskee koko sektoria lukuun ottamatta lasten päivähoitoa, joka jää edelleen kuntien vastuulle. Hallintokokeilussa ovat mukana Kainuun kunnat (Hyrynsalmi, Kajaani, Kuhmo, Paltamo, Puolanka, Ristijärvi, Sotkamo, Suomussalmi, Vuolijoki) lukuun ottamatta Vaalan kuntaa.

Hallintokokeilun tarkoituksena on hankkia kokemuksia maakunnallisen itsehallinnon vahvistamisen vaikutuksista

- Kainuun kehittämiseen
- kunnallisten palvelujen järjestämiseen
- kansalaisten osallistumiseen
- kunnallishallintoon
- valtion aluehallinnon toimintaan
- maakunnan ja valtion keskushallinnon suhteeseen.

Hallintokokeilun valmistelua on toteutettu laajan ja avoimen valmistelun periaatteella. Valmistelutyöhön on osallistunut satoja työntekijöitä ja luottamushenkilöitä, jotka ovat toimineet hallintokokeilun valmistelun ohjausryhmän ja johtoryhmän alaisuudessa. Valmistelutyötä on tehty 11 eri osa-alueella ohjausryhmien ja asiantuntijaryhmien toimesta. Sosiaali- ja terveydenhuollon osa-alueella on toiminut 12 alatyöryhmää ja seitsemän selvityshenkilöä. Koulutuksen alueella valmistelussa on toiminut 12 alatyöryhmää, joista osa on ollut lukioille ja ammatilliselle koulutukselle yhteisiä.

2. TALOUDELLISIA TAUSTATIETOJA

2.1. Yleinen taloudellinen kehitys Suomessa

Vuoden 2004 tilastojen tarkentuminen osoittaa Suomen talouden kasvaneen vuoden alussa ennakkotietoja nopeammin; myös investoinnit näyttävät käynnistyneen parin vuoden supistumisen jälkeen. Talouskasvua pitkään ylläpitänyt yksityisen kulutuksen lisäys on kuitenkin vaimenemassa 3 prosenttiin. Vienti on vähitellen päässyt osalliseksi kansainvälisen kysynnän vahvasta imusta. Teollisuuden tuotanto-odotukset ovat kohentuneet kuluvan vuoden aikana, ja etenkin matkapuhelinten tuotanto näyttää päässeen jälleen rivakkaan kasvuun. Kokonaistuotannon kasvu yltäneenä tänä vuonna 3,2 prosenttiin. Palveluelinkeinojen työvoimatarpeen kasvusta huolimatta työvoiman kysyntä jää kaikkiaan hieman pienemmäksi kuin viime vuonna, sillä työpaikat vähenevät

edelleen alkutuotannossa, teollisuudessa ja rakennustoiminnassa. Työttömyysaste kuitenkin laskee, sillä myös työvoiman tarjonta on supistunut viime vuodesta. Valtiontalous on tänä vuonna kansantalouden tilinpidon termein tasapainossa, ja työeläkesektorin ansiosta koko julkinen talous yltää 2 prosentin ylijäämään suhteessa kokonaistuotantoon.

Ensi vuonna talouskasvun odotetaan hieman hidastuvan, sillä tämänvuotinen poikkeuksellisen vahva kotitalouksien ostovoiman kasvu hidastuu ja yksityisen kulutuksen lisäys jää viime vuosiin nähden vaatimattomaksi. Viennin odotetaan lisääntyvän hieman nopeammin kuin tänä vuonna, paljolti metalliteollisuuden ja etenkin matkapuhelinviennin ansiosta. Investoinnit kotimaassa lisääntyvät ensi vuonnakin, mutta talousnäkymien epävarmuus hillitsee niiden kasvua, minkä lisäksi tuotantotoiminnan jatkuva kansainvälistyminen on omiaan suuntaamaan investointeja ulkomaille.

Työpaikkojen määrän odotetaan kääntyvän nousuun palvelutuotannon jatkuvan kasvun myötä, ja työttömyysasteen ennakoidaan laskevan 8½ prosenttiin.

Valtiontalous painuu jälleen alijäämäiseksi, mutta koko julkisen talouden ylijäämä pysyy edelleen euroalueen suurimpana.

Ennusteen suurimmat epävarmuudet liittyvät toisaalta öljyn hintakehitykseen ja Yhdysvaltain vajeongelmiin sekä toisaalta sähköteknisen teollisuuden tuotantoon, joka keskeisesti riippuu uusien tuotteiden saamasta, vaikeasti ennustettavasta vastaanotosta kuluttajien keskuudessa; tältä osin ennusteriskit ovat sekä ylösettä alapäin. (Lähde: VM Suhdannekatseaus 4/2004)

Lähde: Kuntaliitto	2001	2002	2003	2004	2005
Bkt:n muutos %	1,1	2,3	2,0	3,2	2,8
Inflaatio %	2,6	1,6	0,9	0,2	1,8
Työttömyysaste	9,1	9,1	9,0	8,8	8,5
Ansiotaso muutos %	4,5	3,5	4,0	3,5	3,5
Verot/BKT	45,8	45,8	44,8	44,4	44,4
Julkiset menot %/BKT	49,2	50,1	51,1	50,9	50,8
Julkinen velka / BKT	43,8	42,6	45,6	44,6	43,4
Korkotas: 10 vuoden korko	5,0	5,0	4,1	4,2	4,4

2.2 Kunnallistalouden kehitys

Kuntien ja kuntayhtymien vuosikatteen odotetaan heikkenevän vielä vuonna 2004 ja jäävän poistoja pienemmäksi. Kuntatalouden rahoitustasapaino paranee vuonna 2005 ja sen jälkeisinä vuosina kehitysarvion mukaan selvästi. Vuosikate kasvaa ennakoidusta vuoden 2004 noin 1,4 mrd. eurosta noin 1,6 mrd. euroon vuonna 2005 ja se kattaa kokonaan käyttöomaisuuden poistot.

Kuntien toimintamenojen vuosikasvun arvioidaan olevan keskimäärin noin 4 prosenttia, joka on noin yhden prosenttiyksikön hitaampi kuin viime vuosina toteutunut kasvu. Menojen kasvu johtuu lähinnä palkkamenojen ja henkilökunnan määrän kasvusta sekä kuntatyönantajan eläkemaksun ja työnantajan työttömyysvakuutusmaksun noususta. Väestön ikärakenteen muutoksesta johtuva

palvelujen kysynnän kasvu lisää kuntien menoja. Myös muuttoliike lisää menoja kunnissa, joissa väestön kasvu sen nuoren ikärakenteen johdosta on voimakasta. Vastaavasti muuttotappioalueiden menot eivät vähene asukasluvun mukaisessa suhteessa.

Kuntien ja kuntayhtymien tuloslaskelma vuosina 1999-2002, mrd. €				
	2002	2003*	2004**	2005**
Toimintatuotot	6,99	7,46	7,90	8,30
Toimintakulut	-22,75	-23,79	-24,90	-25,90
Toimintakate	-15,76	-16,33	-17,00	-17,60
Verotulot	14,08	13,50	13,50	14,10
Valtionosuudet	3,89	4,29	4,80	5,04
Rahoituserät, netto	0,05	0,12	0,11	0,10
Vuosikate	2,26	1,58	1,41	1,64
Poistot	-1,56	-1,61	-1,62	-1,64
Satunnaiset erät, netto	0,34	0,26	0,25	0,25
Tilikauden tulos	1,04	0,23	0,04	0,25
Tulorahoitus - Investoinnit	0,02	-0,93	-0,87	-0,56

Lähde: Vuodet 2002-2003 Tilastokeskus
Vuosien 2004-2005 ennusteet Kuntaliitto

2.3. Kainuun kuntien talousarviot vuodelle 2005

1 000 €	VUOSIKATE €/asukas		ÄLIJÄÄMÄ €/asukas	
Hyrnsalmi	-414	-131	-906	-287
Kajaani	3 580	100	-4 800	-135
Kuhmo	-586	-56	-1 704	-162
Paltamo	-57	-14	-578	-137
Puolanka	1	0	-1 369	-390
Ristijärvi	-566	-341	-847	-510
Sotkamo	-644	-60	-2 736	-256
Suomussalmi	1 293	126	-1 865	-182
Vaala	-461	-122	-1 352	-359
Vuolijoki	-968	-368	-1 268	-483
Kunnat yhteensä	1 178	14	-17 425	-203
Maakunta	3 854	47	0	0
YHTEENSÄ	5 032	59	-17 425	-203

3. TALOUSARVIO VUODELLE 2005

3.1. Talousarvion perusteita

Talousarvion laskentaperusteet

Kainuun maakunta –kuntayhtymän talousarvion 2005 laadinnan lähtökohtana on käytetty hallintokokeilulain mukaan maakunnalle kunnilta siirtyvistä tehtävistä syntyviä arvioituja kustannuksia vuonna 2004.

Kuntien rahoitusosuus maakunta –kuntayhtymän kustannuksiin on 59,9 % kuntien laskennallisesta verorahoituksesta, joka on tämän hetkisten arvioiden mukaan 169,6 miljoonaa euroa (liitteet 1-5). Lopullinen summa varmistuu, kun vuoden 2004 lopullinen verotus valmistuu syksyllä 2005.

Talousarviossa on varauduttu 2,5 prosentin palkankorotuksiin. Palkankorotukset sisältävät pelkästään työehtosopimukseen perustuvat yleiskorotukset. Sosiaalivakuutusmaksut ovat seuraavat: sosiaaliturvamaksut (kansaneläke- ja sairausvakuutusmaksu) 4,016 %, työttömyysvakuutusmaksu 2,8 %, tapaturmavakuutusmaksu 0,29 % ja ryhmähenkivakuutus 0,075 %. Kunnallinen eläkevakuutusmaksun (KuEL) työntäjän palkkaperusteinen maksuosuus on 17,1 % ja eläkemenoperusteiseksi osuudeksi on arvioitu 2,9 %. Summasta on vähennetty kuntien vastuulle siirtyvistä toiminnoista jäävä eläkemenoperusteinen maksuosuus henkilöistä, jotka ovat jääneet eläkkeelle ennen vuotta 2005. Työntekijän maksama eläkemaksu on alle 53 -vuotiailta 4,9 % ja yli 53-vuotiailta 5,8 %. Talousarviossa ei ole varauduttu inflaatiokorotuksiin.

Kun otetaan huomioon maakuntaan kunnista siirtyvä henkilöstö ja toiminnot sekä näitä vastaavat kustannukset ilman inflaatiokorotuksia, on rahoitustarve palkankorotukset mukaan lukien n. 173,2 milj. euroa. Kuntien rahoitusosuus jää näin 3,6 milj. euroa minimitarvetta pienemmäksi.

Talousarvio tasapainotus tehdään rakenteellisilla muutoksilla ja 85 henkilötyövuotta vastaava summa 3,4 milj. euroa on vähennetty palkkausmenoista. Tarkempi suunnitelma rakenteellisista muutoksista tehdään 31.3.2005 mennessä.

Rahoituksen muodostuminen

Kainuun hallintokokeilusta annetun lain mukaan maakunta huolehtii maakunnan suunnittelusta, terveydenhuollosta, sosiaalihuollosta ja koulutuksesta sekä niiden rahoituksesta siltä osin kuin nämä tehtävät kokeilulain mukaan kuuluvat maakunnan toimialaan. Maakunta huolehtii myös maakunnan yleisestä elinkeinopolitiikasta, edistää yhteistyötä maakunnan kehittämisen kannalta keskeisten julkis- ja yksityisoikeudellisten yhteisöjen ja säätiöiden kanssa ja valvoo maakunnan etuja. Lain mukaan peruspalveluiden rahoituksesta on sovittava Kainuun kuntien kesken kuntayhtymän perussopimuksessa.

Tämä tarkoittaa käytännössä sitä, että kuntien aiemmin järjestämistä palveluista terveydenhuolto ja osa sosiaalitoimea sekä lukiokoulutus, ammatillinen koulutus ja ammatillinen aikuiskoulutus siirtyvät 1.1.2005 lukien Kainuun maakunta kuntayhtymän järjestettäväksi. Sosiaalitoimen osalta on lisäksi sovittu kuntien yksimielisillä päätöksillä, että tehtävien siirto koskee koko sektoria lukuun ottamatta lasten päivähoitoa, joka jää edelleen kuntien vastuulle. Hallintokokeilussa ovat mukana Kainuun kunnat (Hyrnsalmi, Kajaani, Kuhmo, Paltamo, Puolanka, Ristijärvi, Sotkamo, Suomussalmi ja Vuolijoki) lukuun ottamatta Vaalan kuntaa.

Maakunnalle peruspalveluihin tuleva rahoitus muodostaa maakunnan näkökulmasta hallinnon aloista riippumattoman yleiskatteellisen kokonaisuuden, jonka käytöstä eri tarkoituksiin päättää erikseen vaalilla valittava maakuntavaltuusto.

Kokeilulainsäädännön piiriin kuuluvien tehtävien rahoituksen järjestämisessä tavoitteena on ollut ennakoitavissa olevat ja läpinäkyvät rahoitusjärjestelyt, jotka eivät aiheuta kunnille ennakoimattomia kustannuseriä. Lisäksi rahoitusjärjestelmän tulee tukea palvelurakenteen kehittymistä ja maakuntahallinnon tehtävien rahoituksessa kuntien maksuosuuden tulee määräytyä oikeudenmukaisesti kuntien kantokyvyn perusteella. Järjestelmän tulee olla yksinkertainen ja läpinäkyvä. Rahoitusjärjestelmä on pyritty rakentamaan siten, että se on tulosvastuullisuuden kannustava ja se tukee palvelujen järjestämistä kokonaistaloudellisesti ja tehokkaasti.

Useista eri rahoitusvaihtoehdoista on päädytty ehdottamaan mallia, jonka mukaan jäsenkunnan maksuosuus määräytyy seuraavasti:

Kuntien maksosuudet maakuntahallinnolle määritellään prosenttiosuutena kuntiin kertyvästä laskennallisesta verorahoituksesta. Laskennallinen verorahoitus sisältää verotulot (kunnallisverot, yhteisöverot ja kiinteistöverot), yleisen valtionosuuden, sosiaali- ja terveydenhuollon valtionosuuden ja verotuloihin perustuvan valtionosuuksien tasauksen.

Jäsenkunnan maksuosuutta määriteltäessä valtionosuuksiin ei lasketa mukaan kuntien saamia Opetusministeriön myöntämiä ja maksamia opetus- ja kulttuuri-toimen valtionosuuksia ja / tai -avustuksia, kunnan yleistä harkinnanvaraista rahoitusavustusta, kuntajaon muutoksen perusteella kunnille maksettavia yhdistymisavustuksia ja investointi- ja kehittämishankkeiden tukea.

Kunnallisverotulot ja kiinteistöverotulot lasketaan maakunnan keskimääräisillä verotuloilla painotetuilla veroprosenteilla. Yhteisöverotulot lasketaan todellisten maksuunpantujen verotulojen mukaisina. Verotulot lasketaan viimeisimmän valmistuneen verotuksen perusteella ja valtionosuudet kunkin talousarviovuoden mukaisina.

Siirtymäsäännös vuosille 2005 – 2008:

Kainuun maakunnan toimintojen rahoituksessa sovelletaan neljän (4) vuoden siirtymäsäännöstä siten, että vasta vuoden 2009 alusta lähtien sovelletaan täysimääräisesti rahoitusmallia, jossa kuntien maksuosuus määräytyy

prosenttiosuutena kuntiin kertyvästä laskennallisesta verorahoituksesta siten, kuin yllä on esitetty.

Siirtymäkautta varten maakunnalle siirtyvien toimintojen kustannuksista lasketaan kunnittain kolmen (3) vuoden toteutuneiden kustannusten keskiarvot ja näiden keskimääräisten kustannusten prosenttiosuudet kaikkien kuntien yhteenlasketuista keskimääräisistä kustannuksista (pois luettuna Vaalan kunta, joka ei kuulu hallintokokeilulain piiriin). Toteutuneet kustannukset lasketaan Tilastokeskuksen virallisen talous- ja toimintatilaston mukaisesti.

Siirtymäkauden maksuosuudet lasketaan seuraavasti:

Vuoden 2005 maksuosuudesta määräytyy 1/5 laskennallisen verorahoituksen perusteella ja 4/5 kolmen (3) vuoden (vuosien 2001, 2002 ja 2003) keskimääräisten kustannusten prosenttiosuuksien suhteessa. Vuoden 2006 maksuosuudesta määräytyy 2/5 laskennallisen verorahoituksen perusteella ja 3/5 kolmen (3) vuoden (vuosien 2002, 2003 ja 2004) keskimääräisten kustannusten prosenttiosuuksien suhteessa. Vuoden 2007 maksuosuudesta 3/5 laskennallisen verorahoituksen perusteella ja 2/5 kolmen (3) vuoden (2002, 2003 ja 2004) keskimääräisten kustannusten prosenttiosuuksien suhteessa. Vuoden 2008 maksuosuudesta määräytyy 4/5 laskennallisen verorahoituksen perusteella ja 1/5 kolmen (3) vuoden (vuosien 2002, 2003 ja 2004) keskimääräisten kustannusten prosenttiosuuksien suhteessa. Vuoden 2009 maksuosuus määräytyy täysin laskennalliseen verorahoitukseen perustuen.

Siirtymäkaudella muodostuvaa kunnan maksuosuutta verrataan keskimääräisten kustannusosuuksien perusteella laskettuun maksuosuuteen ja jos kunnan siirtymäkaudelta muodostuva maksuosuuden muutos on jonakin vuonna suurempi kuin 50,00 euroa / asukas verrattuna keskimääräisellä kustannusosuudella laskettuun maksuosuuteen, leikataan kunnan maksuosuuden muutos vastaamaan korkeintaan -50,00 euroa/asukas - maksuosuutta. Näiden kuntien todellisen maksuosuuden ja leikatun maksuosuuden väliin jää alijäämää, jonka kattamiseen osallistuvat vastaavasti kaikki ne kunnat, joiden maksuosuus jää siirtymäsäännöksillä laskettuna pienemmäksi kuin keskimääräinen kustannusosuus olisi. Alijäämän kattamiseen osallistuvien kuntien maksuosuuksia korjataan suhteessa heille kertyneisiin ylijäämiin. Maksuosuuskorjausten jälkeen saadaan kuntien lopulliset maksuosuudet kunakin siirtymävuonna.

Maksuosuuden ennakko kannetaan kunkin varainhoitovuoden kuntien talousarvio-tietojen perusteella ja oikaistaan talousarviovuoden aikana sen jälkeen, kun lopulliset tiedot edellisvuoden verotuksesta ja kuluvan vuoden valtionosuuksista valmistuvat. Maksuosuus suoritetaan varainhoitovuoden aikana kuukausittain kahdessa erässä.

Kuntien ja maakunnan toimintaympäristössä ja / tai rahoituksessa tapahtuvien suurten ja olennaisten laki- tai muiden seikkojen muutosten johdosta voidaan kuntien maksuosuuden määrittelyperusteet päättää uudelleen.

Kuntien palvelutarpeista, maakunnan tarjoamien palveluiden rakenteesta sekä kuntien maksuosuudesta käydään vuosittain toukokuun loppuun mennessä yhteiset neuvottelut maakunnan ja kuntien välillä.

Maakuntavaltuuston päätöksellä maakunnalle tulevat tulot jaetaan talousarviossa tehtävälueille palvelun tuottamista varten.

Muun tulo-rahoituksen hinnoitteluperiaatteista päättää maakuntavaltuusto talousarviokäsittelyn yhteydessä.

Kunnat maksavat siirtymisajankohtaan mennessä kertyneet lomapalkkavelat 31.8.2005 mennessä Kainuun maakunnalle, joka vastaa niistä siirtymisajankohdan jälkeen.

Rahoituksen muodostumisen laskukaava:

	Kunnalle	Laskentapohjaan	Maakunnalle
Kunnallisvero	a1	a1	
Kiinteistövero	a2	a2	
Yhteisövero	a3	a3	
VEROTULOT	A	A	
HARKINNANVARAINEN RAH.AVUSTUS	H	-	
VEROTUL.PER. VO TASAUS	B	B	
TEHTÄVÄKOHTAISET VO:T			
Yleinen	c1	c1	
STM:n valtionosuus	c2	c2	
OPM:n valtionosuus	c3- d1	-	d1
Yksikköhinnan korotus	y	-	
Laskentapohja	Z =	A + B + c1 + c2	
Maakunnan rahoitus	=	X % * Z	

Rahoituspohjan kehitys

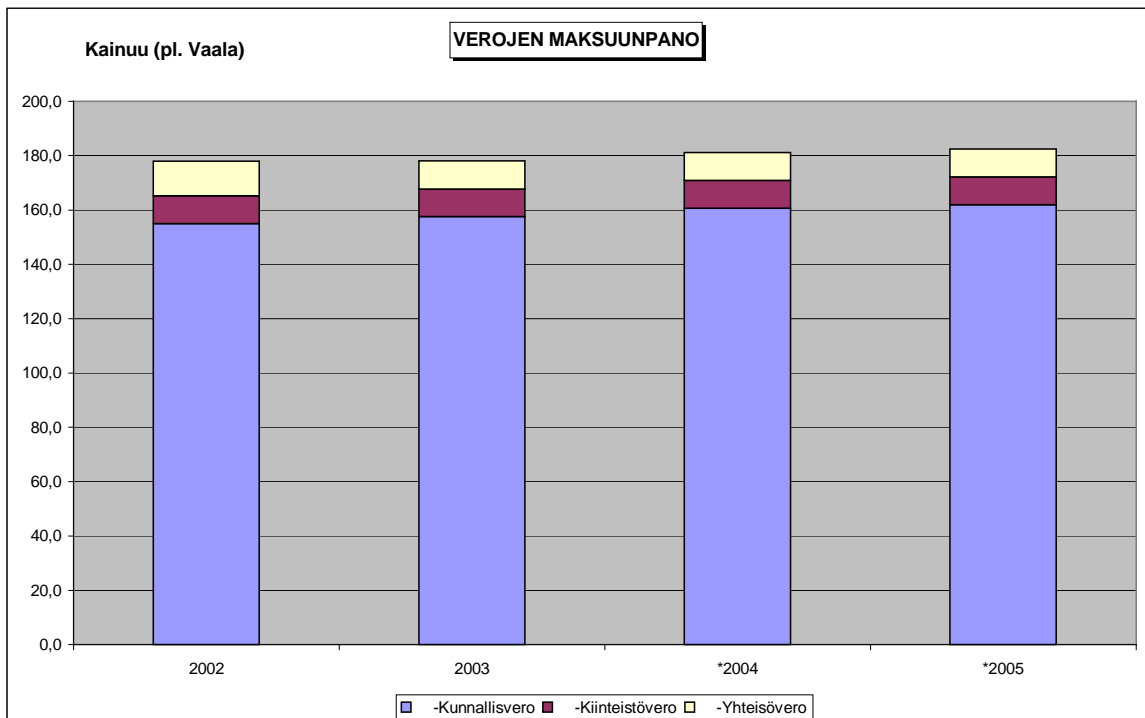
Kuntien maksuosuudet Kainuun maakunta –kuntayhtymälle määritellään prosenttiosuutena kuntiin kertyvästä laskennallisesta verorahoituksesta. Vuoden 2005 verorahoituksen pohjana ovat kuntien arvioitu verotulojen maksuunpano vuodelta 2004 sekä yleinen valtionosuus 2005, sosiaali- ja terveystoimen valtionosuus 2005 ja laskennallisiin verotuloihin perustuva valtionosuuksien tasaus.

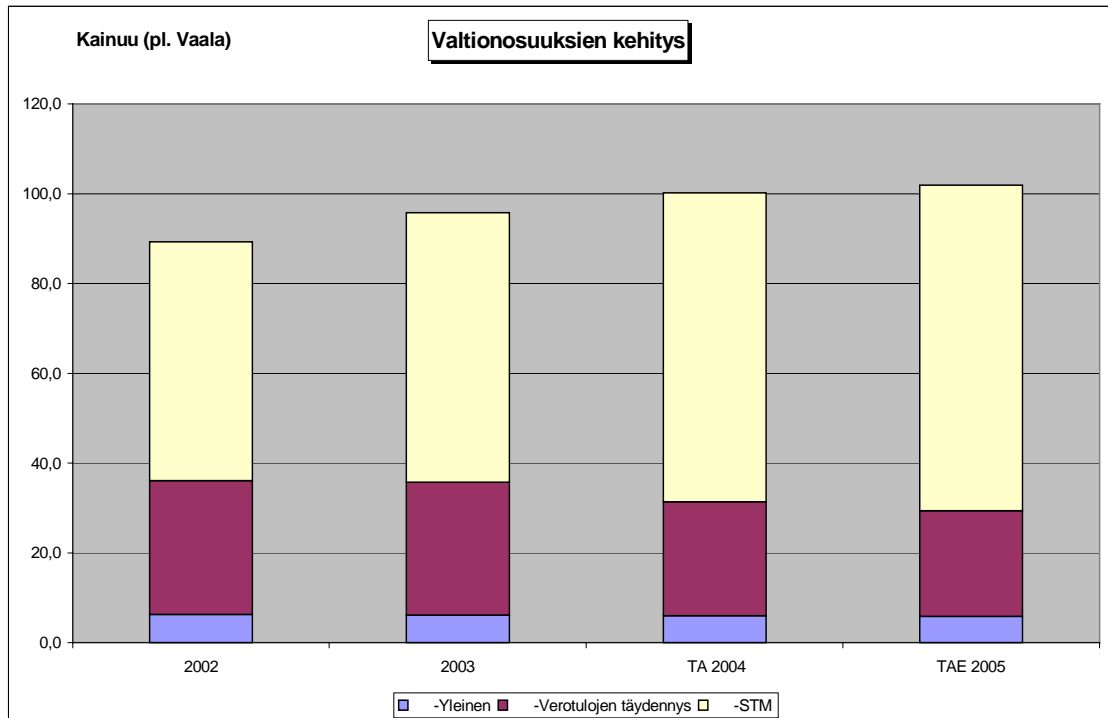
MAAKUNNAN RAHOITUKSEN POHJANA OLEVAN VERORAHOITUKSEN KEHITYS

MAKSUUNPANO

Kainuu yhteensä	2002	2003	muutos- %	*2004	muutos- %	*2005	muutos- %
Verotulot (maks.pano)	177,9	178,0	0,1	181,2	1,8	182,5	0,7
-Kunnallisvero	155,0	157,5	1,6	160,7	2,0	162,0	0,8
-Kiinteistövero	10,2	10,2	0,0	10,2	0,0	10,2	0,0
-Yhteisövero	12,7	10,3	-18,9	10,3	0,0	10,3	0,0
Valtionosuudet	89,3	95,8	7,3	100,2	4,6	101,9	1,7
-Yleinen	6,3	6,1	-3,2	6,0	-1,6	5,9	-1,7
-Verotulojen täydennys	29,8	29,7	-0,3	25,4	-14,5	23,5	-7,5
-STM	53,2	60,0	12,8	68,8	14,7	72,5	5,4
VERORAHOITUS POHJA **		273,7		278,2	1,6	283,1	1,8

** 2004 = verot 2003 + vo:t 2004 ja 2005 = verot 2004 + vo:t 2005



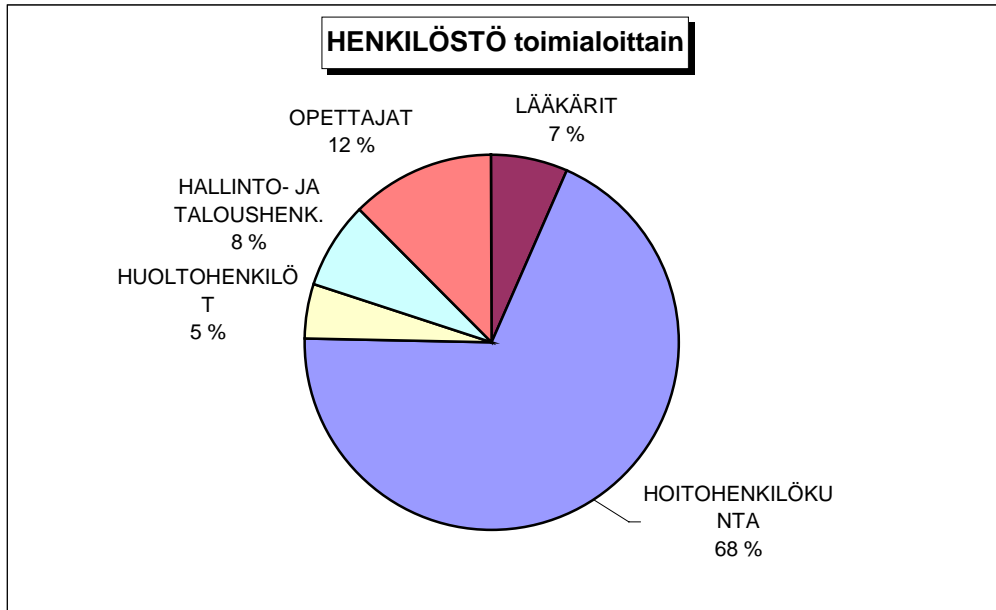


3.2. Maakunnan henkilöstö

Maakunnan palvelukseen siirtyvä henkilöstö 1.1.2005 lukien:

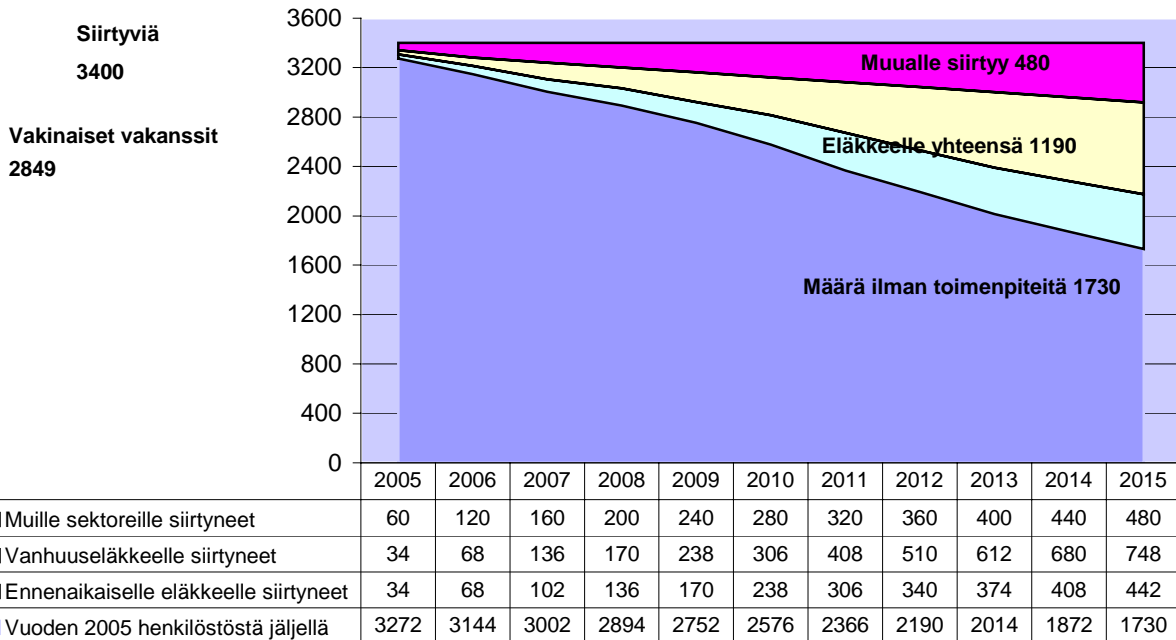
	Sote	Koulu	Yhpa + hallinto	Yhteensä
Kainuun liitto	0	0	20	20
Kass	879	0	134	1013
Hyrnsalmi	77	7	6	90
Kajaani	608	352	34	994
Kuhmo	264	24	13	301
Paltamo	92	10	7	109
Puolanka		12	6	18
Ristijärvi	47	0	4	51
Sotkamo	254	30	10	294
Suomussalmi	350	14	14	378
Vuolijoki	76	8	4	88
Yhteensä	2647	457	252	3356

Kuntien palvelukseen jää n. 4500 viranhaltijaa ja työntekijää.



Luonnollinen poistuma Kainuun maakunta - kuntayhtymässä

Lähtötilanne: vuoden 2005 alussa yhteensä 3400 siirtyvää henkilöä



Henkilöstön siirtymisen periaatteet

Henkilöstön siirtyessä kunnilta maakunnan palvelukseen noudatetaan seuraavia periaatteita:

Hallintokokeilulaki 2 §: Soveltamisala

- Tätä sopimusta sovelletaan siirrettäessä Kainuun kuntien ja sairaanhoito- ja erityishuoltopiirin sekä Kainuun liiton henkilöstöä Kainuun maakuntahallinnon palvelukseen 1.1.2005.

Hallinnon kokeilulaki 44 §: Henkilöstön asema

- ”Tämän lain soveltamisalaan kuuluvia tehtäviä Kainuun maakunnan kunnissa sekä Kainuun sairaanhoito- ja erityishuoltopiirin kuntayhtymässä hoitavat viranhaltijat ja työntekijät siirretään kuntayhtymien toiminnan alkaessa niiden palvelukseen aikaisempaa vastaaviin tehtäviin. Virka- tai työsopimussuhteen liittyvät oikeudet ja etuudet siirron yhteydessä eivät muutu. Ennen henkilöstön siirtämistä erääntyneistä virka- tai työsuhteista johtuvista palkkatauusta saatavasta vastaavat Kainuun maakunta ja työantajana toiminut kuntayhtymä yhteisvastuullisesti. Työnantajana toiminut kunta on kuitenkin maakunnalle vastuussa ennen henkilöstön siirtämistä erääntyneistä saatavista, jollei muuta ole sovittu.”

Henkilöstön työsuhdeturva:

- Ketään siirtyvää työntekijää tai viranhaltijaa ei irtisanota hallintokokeilun vuoksi.

Sovellettavat virka- ja työehtosopimukset:

- Maakuntahallinnossa sovelletaan kunnallisen alan virka- ja työehtosopimuksia.

Palkkaus:

- Kenenkään palkka ei alene maakuntahallintoon siirryttäessä. Syrjäseutulisiä ja määrävuosisäilyvät entisellään.

Virka- ja työvapaat:

- Mikäli siirtyvälle viranhaltijalle/työntekijälle on myönnetty virka- tai työvapaata siten, että se kestoaltaan ulottuu yli siirtymäajankohdan, on tämä päätös voimassa maakuntahallinnossa.

Eläkejärjestelmä:

- Siirtyvän henkilöstön eläketurva määräytyy kunnallisen alan ja valtion eläkesäännösten perusteella.

Vuosiloma:

- Henkilöstön ennen siirtoa ansaitsemat ja pitämättä olevat vuosilomat ja säästövapaat siirtyvät pidettäväksi maakuntahallinnon palveluksessa.

Määräaikainen henkilöstö:

- Määräaikaisen henkilöstön palvelussuhde on voimassa virkamääräysten ja työsopimusten mukaisesti.

Virkojen perustaminen ja työsopimussuhteiden muodostaminen:

- Maakuntahallinto perustaa siirtyville viranhaltijoille tarvittavat virat ja muodostaa tarvittavat työsuhteet. Maakuntahallinto muuttaa tarvittaessa palvelussuhteet kuntalain mukaisiksi.

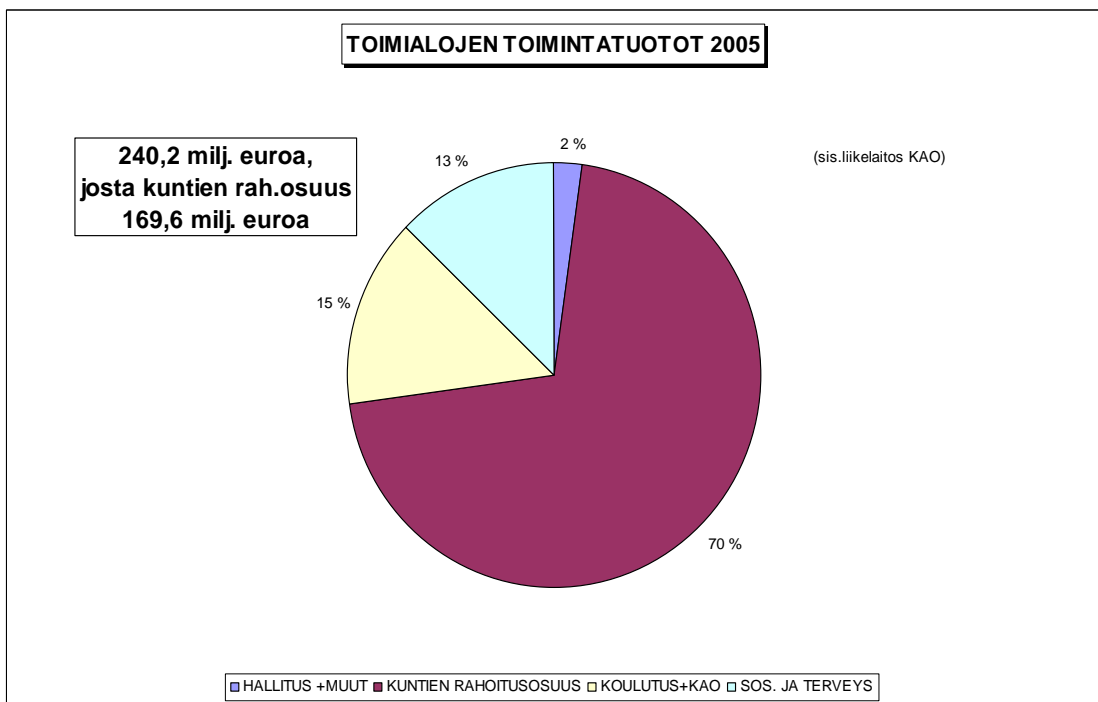
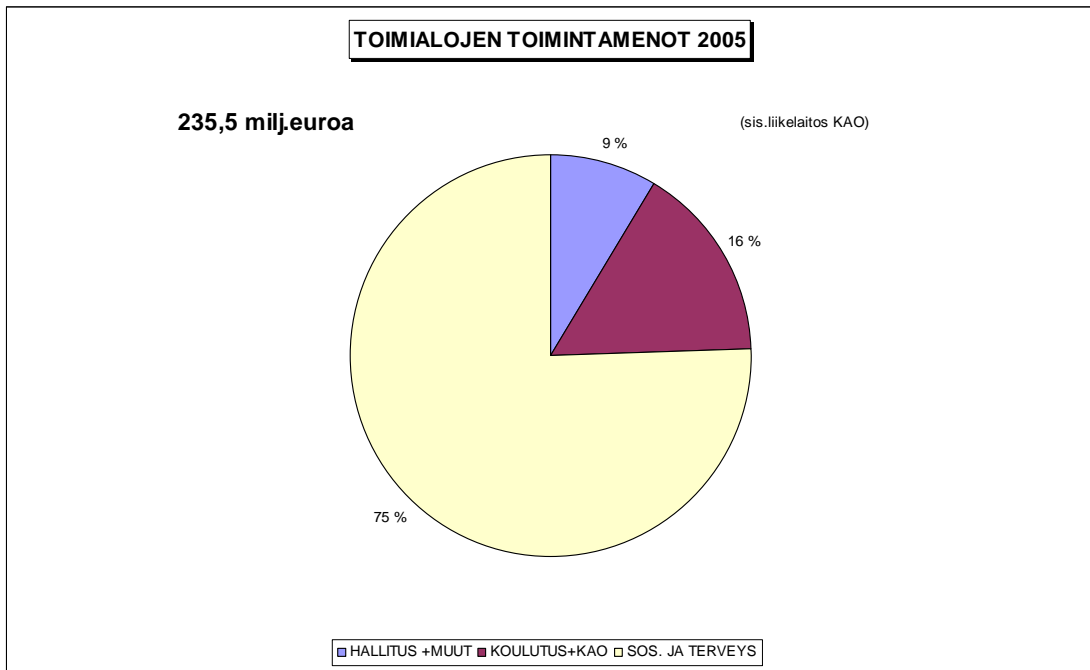
Henkilöstön siirtymiseen liittyviä menettelytapoja:

1. Siirtymävaiheessa 1.1.2005 kaikki siirtyvät virka- tai työsuhteineen entisiin tehtäviin:
 - Nykyiset esimiehet ohjeistetaan laatimaan yksikkökohtaiset listat siirtyvistä, joista tehdään yhdellä kertaa päätös, kun toimivalta on saatu
 - Siirtymävaiheessa palkat säilyvät ennallaan.
2. Mikäli tehtävät muuttuvat vaativammiksi
 - sovelletaan VES:iä
 - vähemmän vaativiksi , menetellään seuraavasti;
 - palkkojen erotuksesta muodostetaan erillislisiä, joka pienenee sopimuskorotusten verran. Palkkaus tarkistetaan tehtäviä vastaavaksi palkkaperusteiden yhdenmukaistamisen yhteydessä.
3. Palvelussuhteen luonne
 - virkasuhteinen voidaan siirtää virasta toiseen tietyin edellytyksin
 - työsopimussuhteisen siirrosta on aina sovittava siirtyvän henkilön kanssa
4. Päällikkötehtävissä toteutetaan kuulemis-hakumenettely

3.3. Käyttötalous (yhdistelmä toimialoittain)

(suunnittelu vuodet 31.3.2005 mennessä)

TOIMIALOITTAIN 1 000 €	TA-2005	2006	2007	2008
KESKUSVAALILAUTAKUNTA				
Tilikauden tulos	0	0	0	0
MAAKUNTAVALTUUSTO				
Toimintatuotot	0			
Toimintamenot	180			
Toimintakate	-180			
Poistot	0			
Tilikauden tulos	-180	-180	-180	-180
TARKASTUSLAUTAKUNTA				
Toimintatuotot	0			
Toimintamenot	67			
Toimintakate	-67			
Poistot	0			
Tilikauden tulos	-67	-67	-67	-67
MAAKUNTAHALLITUS				
Toimintatuotot	174 454			
Toimintamenot	19 010			
Toimintakate	155 444			
Rahoitus- tuotot ja kulut	-802			
Poistot	-1 664			
Tilikauden tulos	152 978	152 978	152 978	152 978
ALUEIDEN KÄYTTÖ JA HANKETOIMIALA				
Toimintatuotot	160			
Toimintamenot	984			
Toimintakate	-824			
Poistot	0			
Tilikauden tulos	-824	-824	-824	-824
KOULUTUSTOIMIALA				
Toimintatuotot	9 218			
Toimintamenot	11 778			
Toimintakate	-2 560			
Poistot	-114			
Tilikauden tulos	-2 674	-2674	-2674	-2674
SOSIAALI - JA TERVEYSTOIMIALA				
Toimintatuotot	30 385			
Toimintamenot	178 135			
Toimintakate	-147 750			
Poistot	-1 483			
Tilikauden tulos	-149 233	-149233	-149233	-149233
LIIKELAITOS: KAINUUN AMMATTIOPISTO				
Toimintatuotot	25 955			
Toimintamenot	25 348			
Toimintakate	607			
Rahoitus- tuotot ja kulut	-14			
Poistot	-593			
Tilikauden tulos	0	0	0	0
YHTEENSÄ				
Toimintatuotot	240 172			
Toimintamenot	235 502			
Toimintakate	4 670			
Rahoitus- tuotot ja kulut	-816			
Poistot	-3 854			
Tilikauden tulos	0	0	0	0



3.4 Investoinnit

	TA-2005	2006	2007	2008
MAAKUNTAHALLITUS	600 000	200 000	200 000	200 000
Koneet ja kalusto				
Yhteisten tietojärjestelmien hankinta jatko vuodelta 2004	600 000	200 000	200 000	200 000
KOULUTUSTOIMIALA	200 000	200 000	200 000	200 000
Koneet ja kalusto				
Lukion kalusteet	200 000	200 000	200 000	200 000
SOSIAALI- JA TERVEYSTOIMIALA	2 200 000	2 600 000	2 600 000	2 600 000
Rakennukset				
Keskussairaala, korjaukset	500 000	1 000 000	1 000 000	1 000 000
Koneet ja kalusto				
Tietojärjestelmät	700 000	500 000	500 000	500 000
Muut koneet ja kalusto	1 000 000	1 100 000	1 100 000	1 100 000
YHTEENSÄ	3 000 000	3 000 000	3 000 000	3 000 000

Kukin toimiala tekee tarkemman käyttösuunnitelman investoinneista, jonka hallitus ja lautakunnat hyväksyvät oman toimintansa osalta.

3.5 Tuloslaskelma

TULOSLASKELMA		(suunnitteluvuodet tarkistetaan 31.3.2005 mennessä)			
1 000 €	2 005	2 006	2 007	2 008	
TOIMINTATUOTOT					
Myyntituotot	215 666	215 666	215 666	215 666	
./ Jäsenkunnilta	169 604	169 604	169 604	169 604	
Maksutuotot	15 203	15 203	15 203	15 203	
Tuet ja avustukset	5 373	5 373	5 373	5 373	
Muut tuotot	3 929	3 929	3 929	3 929	
TUOTOT YHTEENSÄ	240 171	240 171	240 171	240 171	
TOIMINTAKULUT					
Henkilöstökulut	133 533	133 533	133 533	133 533	
./ Palkat	105 586	105 586	105 586	105 586	
Palvelujen ostot	57 469	57 469	57 469	57 469	
./ Asiakaspalvelut	26 522	26 522	26 522	26 522	
Aineet ja tavarat	18 179	18 179	18 179	18 179	
Avustukset	12 624	12 624	12 624	12 624	
Muut kulut	13 697	13 697	13 697	13 697	
KULUT YHTEENSÄ	235 502	235 502	235 502	235 502	
TOIMINTAKATE	4 669	4 669	4 669	4 669	
Valtionosuudet	0	0	0	0	
Rahoituskulut ja-tuotot	-816	-816	-816	-816	
VUOSIKATE	3 853	3 853	3 853	3 853	
POISTOT	-3 853	-3 853	-3 853	-3 853	
Satunnaiset erät	0	0	0	0	
Rahastojen vähennys					
TILIKAUDEN TULOS	0	0	0	0	

Tuloslaskelma siirtymävaiheen näkökulmasta, jossa siirtyvien toimintojen nettoraahoitustarve kunnilta on esitetty tilikauden alijäämänä.

	2002	2003	muutos %	ENNUSTE		ARVIO	
				2004	muutos %	2005	muutos %
TULOSLASKELMA							
1000 €							
Toimintatuotot	44 698	46 931	5,0	40 432	-13,8	42 035	4,0
Toimintakulut	-214 968	-228 251	6,2	-233 170	2,2	-235 502	1,0
Toimintakate	-170 270	-181 320	6,5	-192 738	6,3	-193 467	0,4
Verotulot	0	0		0		0	
Valtionosuudet **	26 630	27 644	3,8	27 205	-1,6	28 533	4,9
Rahoitustuotot ja -kulut yht.	-449	-350	-22,0	-540	54,3	-816	51,1
Vuosikate	-144 089	-154 026	6,9	-166 073	7,8	-165 750	-0,2
Poistot	-3 788	-4 242	12,0	-3 799	-10,4	-3 854	1,4
Satunnaiset tuotot ja kulut	0	0		0		0	
Tilikauden tulos	-147 877	-158 268	7,0	-169 872	7,3	-169 604	-0,2
Varausten lisäys- tai vähennys + Rahastojen lisäys- tai vähennys +	0	0		0		0	
Tilikauden alijäämää =	-147 877	-158 268	7,0	-169 872	7,3	-169 604	-0,2
KUNTIEN RAHOITUSOSUUS **							
** kuuluvat myyntituottoihin 1.1.2005 lukien							

3.6 Rahoituslaskelma

RAHOITUSLASKELMA				
	(suunnitteluvuodet tarkistetaan 31.3.2005 mennessä)			
1000 €	2005	2006	2007	2008
Varsinainen toiminta				
Tulorahoitus				
Vuosikate	3 853	3 853	3 853	3 853
Satunnaiset erät				
Korjauserät				
	3 853	3 853	3 853	3 853
Investoinnit				
Käyttöomaisuus	3 000	3 000	3 000	3 000
Rahoitusosuudet				
Käyttöomaisuuden myynnit				
	3 000	3 000	3 000	3 000
Varsinaisen toiminnan ja investoinnien nettokassavirta	853	853	853	853
Rahoitustoiminnan kassavirta				
Lainankannan muutokset				
Pitkäaikaisten lainojen muutos	-800	-800	-800	-800
Lyhytaikaisten lainojen muutos				
Oman pääoman muutokset				
Muut maksuvalmiuden muutokset				
Kassavarojen muutos	53	53	53	53
Kassavara 31.12.	53	106	159	212
Kassavaarat 1.1.	0	53	106	159
	53	53	53	53

3.7 Talousarvion sitovuus ja erityisohjeet

Taloussäännön mukaan talousarvion laadinnan lähtökohtana ovat kuntayhtymän strategiset päämäärät ja taloussuunnitelmassa määritellyt tavoitteet. Maakuntavaltuusto asettaa toimialoille tulosaluekohtaiset ja toiminnalliset tavoitteet ja osoittaa niiden toteuttamiseen vaadittavat voimavarat.

Taloussuunnitelma laaditaan vähintään kolmeksi vuodeksi, joista ensimmäinen vuosi on talousarviovuosi. Investoinneista ja käyttöomaisuushankinnoista laaditaan vähintään kolmen vuoden suunnitelma.

Talousarvio ja -suunnitelma laaditaan maakuntavaltuuston hyväksymän talousarvioasetelman mukaisesti. Määrärahat ja tuloarviot otetaan talousarvioon bruttomääräisinä ja investoinnit hankekohtaisesti. Talousarvion muusta sitovuudesta määrätään sen perusteluissa.

Maakuntavaltuusto hyväksyy talousarvion ja suunnitelman tulosalueille määrärahojen ja tuloarvioiden osalta bruttona. Maakuntavaltuuston hyväksymään talousarvioon perustuvat käyttösuunnitelmat hyväksyy alaisensa toiminnan osalta maakuntahallitus ja ko. lautakunta.

Taloussuunnitelma vuosille 2006-2008 laaditaan erikseen 31.3.2005 mennessä, kun hallintokokeiluun liittyvä organisaatio aloittaa toimintansa.

Talousarvio 2005 on maakuntavaltuustoon nähden sitova toimialoittain toimintakatteen osalta. Investointien osalta sitovuustaso on kunkin toimialan nettomääräraha.

Talousarvioon tehtävistä muutoksista päättää maakuntavaltuusto, jos määräraha ylittyvät tai toiminnalliset tavoitteet alittuvat toimielimien toimintakatteen osalta. Muista käyttösuunnitelmien muutoksista päättää kukin toimielin toimintansa osalta.

TALOUSARVIO 2005 TULOSALUEITTAIN**MAAKUNTAVALTUUSTO, TARKASTUSLAUTAKUNTA JA MAAKUNTAHALLITUS**

MAAKUNTAVALTUUSTO 1 000 €	TA-2005	2006	2007	2008
TOIMINTATUOTOT	0	0	0	0
Myyntituotot	0	0	0	0
Maksutuotot	0	0	0	0
Tuet ja avustukset	0	0	0	0
Muut tuotot	0	0	0	0
TOIMINTAKULUT	180	180	180	180
Henkilöstökulut	132	132	132	132
Palvelujen ostot	36	36	36	36
Aineet ja tavarat	2	2	2	2
Avustukset	0	0	0	0
Vuokrat	5	5	5	5
Muut kulut	5	5	5	5
TOIMINTAKATE	-180	-180	-180	-180
Rahoituskulut ja -tuotot	0	0	0	0
VUOSIKATE	-180	-180	-180	-180
POISTOT	0	0	0	0
TILIKAUDEN TULOS	-180	-180	-180	-180

Maakunnan päätösvaltaa käyttää maakunnan asukkaiden neljäksi kalenterivuodeksi kerrallaan valitsema maakuntavaltuusto. Valtuustossa on 39 jäsentä. Valtuusto valitsee keskuudestaan puheenjohtajan ja tarpeellisen määrän varapuheenjohtajia toimikautekseen, jollei valtuusto ole päättänyt lyhyemmästä toimikaudesta. Puheenjohtajat ja varapuheenjohtajat valitaan vaalitoimituksessa.

Lisäksi Vaalan kunta nimeää valtuustoon 2 edustajaa, jotka ovat valtuuston jäseninä sen käsitellessä Kainuun liiton toimialaan kuuluvia asioita, rakennerahastovaroja ja niiden vastinrahoitusta koskevia asioita.

TEHTÄVÄT:

- Päättää Kainuun maakunta – kuntayhtymän toiminnan ja talouden keskeisistä tavoitteista, hallintosäännöstä ja muista johtosäännöistä, vuotuisesta talousarviosta sekä rahoituksen jakamisesta maakunnan eri toimintoihin.
- Maakuntavaltuuston tulee huolehtia, että kuntayhtymien järjestämät palvelut ovat riittävästi jokaisen saatavilla niiden koko toimialueella.
- Maakuntavaltuusto päättää Kainuun kehittämisrahan jakamisesta eri viranomaisille Hallintokokeilulaissa määrättyihin käyttötarkoituksiin.

TARKASTUSLAUTAKUNTA 1 000 €	TA-2005	2006	2007	2008
TOIMINTATUOTOT	0	0	0	0
Myyntituotot	0	0	0	0
Maksutuotot	0	0	0	0
Tuet ja avustukset	0	0	0	0
Muut tuotot	0	0	0	0
TOIMINTAKULUT	67	67	67	67
Henkilöstökulut	9	9	9	9
Palvelujen ostot	55	55	55	55
Aineet ja tavarat	1	1	1	1
Avustukset	0	0	0	0
Vuokrat	2	2	2	2
Muut kulut	0	0	0	0
TOIMINTAKATE	-67	-67	-67	-67
Rahoituskulut ja -tuotot	0	0	0	0
VUOSIKATE	-67	-67	-67	-67
POISTOT	0	0	0	0
TILIKAUDEN TULOS	-67	-67	-67	-67

Maakunnan talouden ja hallinnon valvonta järjestetään niin, että ulkoinen ja sisäinen tarkastus yhdessä sisäisen tarkkailun kanssa muodostavat kattavan valvontajärjestelmän. Ulkoinen tarkastus järjestetään toimivasta johdosta riippumattomaksi. Siitä vastaavat tarkastuslautakunta ja tilintarkastaja. Sisäinen valvonta on johtamisen apuväline, joka koostuu luottamushenkilöiden toimintaseurannasta, sisäisestä tarkkailusta ja sisäisestä tarkastuksesta. Sisäisen valvonnan järjestämisestä vastaa maakuntahallitus.

Tarkastuslautakunnassa on puheenjohtaja ja varapuheenjohtaja sekä viisi muuta jäsentä. Jokaisella jäsenellä on henkilökohtainen varajäsen. Puheenjohtaja ja varapuheenjohtaja ovat valtuutettuja. Lautakunta voi asettaa keskuudestaan tarvittavat tarkastusjaostot ja päättää niiden tehtävistä.

TEHTÄVÄT:

Sen lisäksi, mitä kuntalain 71 ja 75 §:ssä tarkastuslautakunnan tehtävistä säädetään, lautakunnan on

- seurattava tilintarkastajan tarkastussuunnitelman toteutumista sekä muutoinkin seurattava tilintarkastajan tehtävien suorittamista ja tehtävä tarpeen mukaan esityksiä tilintarkastuksen kehittämiseksi,
- huolehdittava siitä, että tilintarkastusta varten on tarpeelliset voimavarat, jotka mahdollistavat tilintarkastuksen suorittamisen hyvän tilintarkastustavan edellyttämässä laajuudessa,

- tehtävä aloitteita ja esityksiä lautakunnan, tilintarkastajien ja sisäisen tarkastajan tehtävien yhteensovittamisesta mahdollisimman tarkoituksenmukaisella tavalla.

Lautakunnalla on oikeus tarpeellisessa määrin tarkastaa maakunnan toimintaa, hallintoa, taloutta sekä talousarviossa ja toimintasuunnitelmissa määriteltujen tavoitteiden toteutumista.

MAAKUNTAHALLITUKSEN ALAINEN TOIMINTA YHTEENSÄ				
1 000 €	TA-2005	2006	2007	2008
TOIMINTATUOTOT	174 614	174 614	174 614	174 614
Myyntituotot	173 911	173 911	173 911	173 911
./. Jäsenkunnilta	169 604	169 604	169 604	169 604
Maksutuotot	0	0	0	0
Tuet ja avustukset	390	390	390	390
Muut tuotot	313	313	313	313
TOIMINTAKULUT	19 994	19 994	19 994	19 994
Henkilöstökulut	8 609	8 609	8 609	8 609
Palvelujen ostot	4 157	4 157	4 157	4 157
Aineet ja tavarat	5 468	5 468	5 468	5 468
Avustukset	18	18	18	18
Vuokrat	1 026	1 026	1 026	1 026
Muut kulut	716	716	716	716
TOIMINTAKATE	154 620	154 620	154 620	154 620
Rahoituskulut ja -tuotot	-802	-802	-802	-802
VUOSIKATE	153 818	153 818	153 818	153 818
POISTOT	-1 664	-1 664	-1 664	-1 664
TILIKAUDEN TULOS	152 154	152 154	152 154	152 154

MAAKUNTAHALLITUS				
1 000 €	TA-2005	2006	2007	2008
TOIMINTATUOTOT	169 604	169 604	169 604	169 604
Myyntituotot	169 604	169 604	169 604	169 604
./ Jäsenkunnilta	169 604	169 604	169 604	169 604
Maksutuotot	0	0	0	0
Tuet ja avustukset	0	0	0	0
Muut tuotot	0	0	0	0
TOIMINTAKULUT	820	820	820	820
Henkilöstökulut	234	234	234	234
Palvelujen ostot	116	116	116	116
Aineet ja tavarat	2	2	2	2
Avustukset	0	0	0	0
Vuokrat	50	50	50	50
Muut kulut	418	418	418	418
TOIMINTAKATE	168 784	168 784	168 784	168 784
Rahoituskulut ja -tuotot	-802	-802	-802	-802
VUOSIKATE	167 982	167 982	167 982	167 982
POISTOT	0	0	0	0
TILIKAUDEN TULOS	167 982	167 982	167 982	167 982

Maakunnan yleistä hallintoa, valmistelua ja täytäntöönpanoa johtaa maakuntavaltuuston nimeämä maakuntahallitus. Hallitukseen kuuluu puheenjohtajana toimivan maakuntajohtajan lisäksi kymmenen varsinaista jäsentä ja yhtä monta henkilökohtaista varajäsentä. Maakuntahallituksen kokoonpanoista sen käsitellessä Kainuun kehittämisrahaa ja rakennerahastolain mukaisia tehtäviä on säädetty hallintokokeiluissa.

Maakuntavaltuusto nimeää hallituksen varsinaisista jäsenistä kaksi varapuheenjohtajaa.

Hallitus valitaan maakuntavaltuuston toimikaudeksi, ellei valtuusto ennen valintaa päättä lyhyemmästä toimikauden pituudesta. Esittelijänä toimii maakuntajohtaja tai hänen estyneenä ollessaan maakuntahallituksen tehtävään määräämä henkilö.

TEHTÄVÄT:

- Vastaa Kainuun alueen yleisestä kehittämisestä ja elinkeinopolitiikasta, luo ja ylläpitää menestyksellisiä yhteistyösuhteita koti- ja ulkomailla sekä vastaa maakunnan markkinoinnista ja viestinnästä.
- Vastaa maakunnan hallinnon ja toimintojen johtamisesta ja kehittämisestä, palvelutarjonnan ja – tason sekä strategisten kehittämislinjojen määrittelystä, voimavarojen jaosta ja tulostavoitteiden asettamisesta toimialoille ja viranhaltijoille maakuntavaltuuston hyväksymien periaatteiden pohjalta sekä maakunnan talouspolitiikasta, henkilöstöpolitiikasta ja sisäisen valvonnan järjestämisestä.

- Valmistelevat valtuuston päätökset, valvoo valtuuston päätösten laillisuutta ja paisevat täytäntöön valtuuston päätökset.
- Toimii rakennerahasto-ohjelmien kansallisesta hallinnoinnista annetun lain 17 §:ssä ja alueiden kehittämislain 12 §:ssä tarkoitettuna maakunnan yhteistyöryhmänä; sekä valvoo maakunnan etua sekä edustaa maakuntaa ja käyttää sen puhevaltaa.

SUUNNITTELU JA KEHITTÄMINEN				
1 000 €	TA-2005	2006	2007	2008
TOIMINTATUOTOT	0	0	0	0
Myyntituotot	0	0	0	0
Maksutuotot	0	0	0	0
Tuet ja avustukset	0	0	0	0
Muut tuotot	0	0	0	0
TOIMINTAKULUT	1 135	1 135	1 135	1 135
Henkilöstökulut	710	710	710	710
Palvelujen ostot	402	402	402	402
Aineet ja tavarat	9	9	9	9
Avustukset	0	0	0	0
Vuokrat	9	9	9	9
Muut kulut	5	5	5	5
TOIMINTAKATE	-1 135	-1 135	-1 135	-1 135
Rahoituskulut ja -tuotot	0	0	0	0
VUOSIKATE	-1 135	-1 135	-1 135	-1 135
POISTOT	0	0	0	0
TILIKAUDEN TULOS	-1 135	-1 135	-1 135	-1 135

Kainuun maakunta – kuntayhtymän hallituksen johtosäännön mukaan Suunnittelu- ja kehittäminen -tulosalue:

1. vastaa maakunnan strategisesta suunnittelusta ja valmistelee maakuntasuunnitelman ja maakuntaohjelman,
2. vastaa maakunnan yleisen elinkeinopolitiikan valmistelusta,
3. vastaa maakunnan edunvalvonnasta, kansainvälisestä yhteistoiminnasta ja maakunnan viestinnästä,
4. vastaa maakunta – kuntayhtymän toiminnan ja talouden strategisesta suunnittelusta,
5. huolehtii, että maakunnalla on käytettävissään päätöksenteon pohjaksi tiedot tuotannosta ja toimintaympäristön muutoksista,
6. huolehtii palveluiden vaikuttavuuden, saatavuuden, laadun ja taloudellisuuden seurannasta.

KAINUUN EDUNVALVONTA 2005

Edunvalvonnan perusta sisäistetään tarkistettavassa maakuntaohjelmassa ja kehittämistoimet aikataulutetaan ja priorisoidaan maakuntaohjelmassa ja Totsussa.

Tavoitteet tulevaisuutta kohti tehdään:

- 1.1. Maakuntasuunnitelman 2020 tarkistus
- 1.2. Maakuntaohjelma 2005-2008
- 1.3. Toteuttamissuunnitelma 2006-2007

1. Alue- ja rakennepolitiikka

- 1.1 Tehdään lakimuutosesitykset Kainuun elinkeinojen kehityksen ja työllisyyden edistämiseksi elinkeinopoliittisen työryhmän esitysten pohjalta
- 1.2 Arktisen toimintatuen sisältöön ja määrään vaikutetaan.
- 1.3 Valtion toimintojen alueellistamisratkaisuja viedään eteenpäin maakuntahallituksessa tehtyjen esitysten pohjalta
- 1.4 Itä- ja Pohjois-Suomelle yhteisiä asioita ajetaan yhteistoiminta-alueiden neuvottelukuntien avulla
- 1.5 Kainuun kehittämisrahaa koskeva ehdotus ja muut valtion budjettiin tehtävät ehdotukset valmistellaan niin, että ministeriöt saadaan tukemaan Kainuun tarpeita ja valvotaan läpi menoa.
- 1.6 Tehdään säädösmuutosesitykset Kainuun kehittämisrahasta saatavan käytännön kokemuksen perusteella ja Kainuun hallintokokeilulakiin liittyvät tarkistusesitykset ao. ministeriöille.
- 1.7 Vaikutetaan ministeriöiden aluestrategioihin ja käytetään hyväksi niistä avautuvat mahdollisuudet

2. Osaaminen ja innovaatorakenteet

- 2.1 Edistetään Kajaanin yliopistokeskuksen toiminnan ja muiden innovaatorakenteiden vahvistustoimenpiteiden saamista hankerahoituksesta valtion budjettirahoitukseen.

3. Kunnallistalous

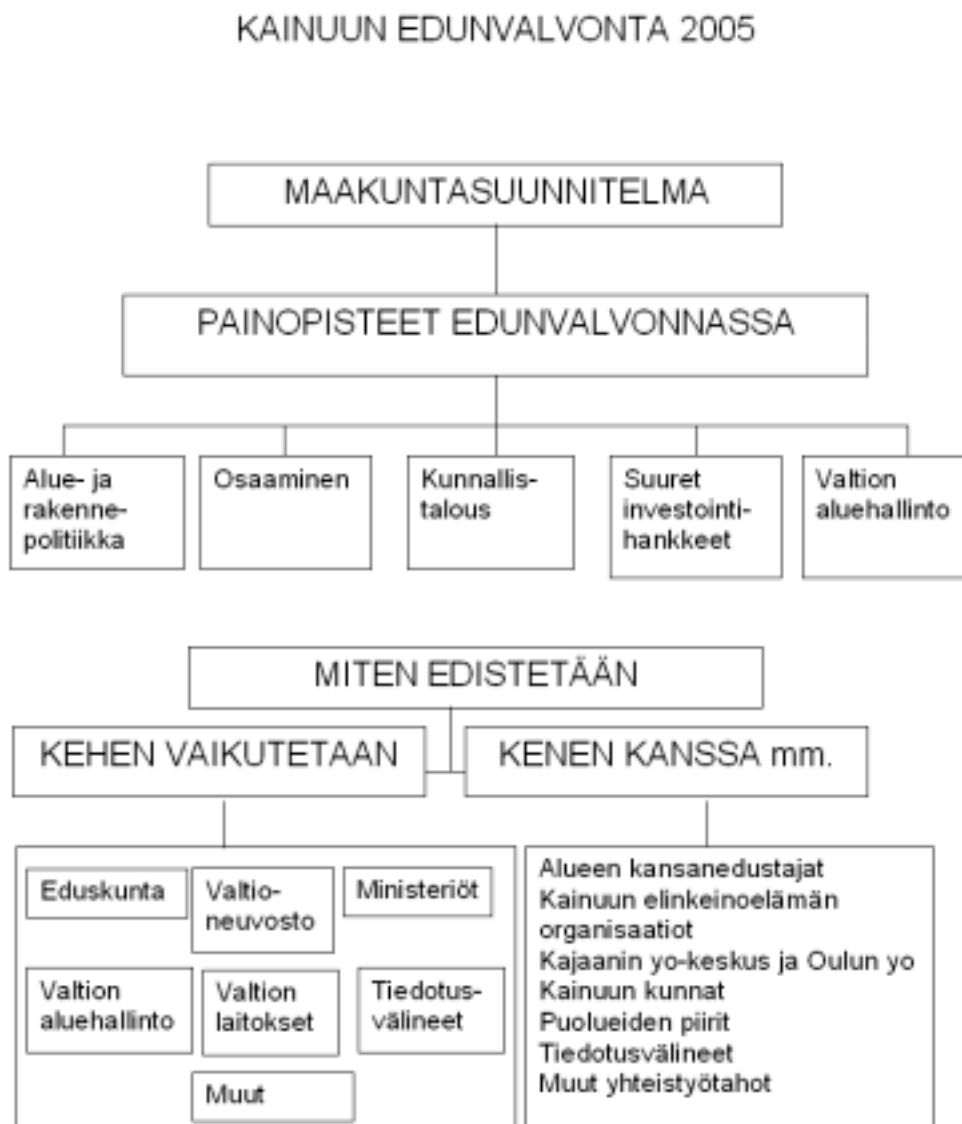
- 3.1 Kainuun kuntatalouden etua valvotaan kuntien valtionosuusperusteiden muuttamisen yhteydessä

4. Suuret investointihankkeet

- 4.1 Edistetään uutta politiikkaa, että valtio maakunnan suuromistajana investoi vuokrattaviin toimitiloihin (esim. hotelli kiinteistöt) ja infrastruktuuriin.
- 4.2 Ratojen sähköistyksen rahoitusta valtion budjetissa valvotaan
- 4.3 Oulu-Kajaani-Arkangel –kehityskäytävää edistetään
- 4.4 Liikenne- ja viestintäministeriön listaan ns. suurista liikennehankkeista tulee saada runkotietasoinen yhteys lialmesta Kajaaniin.

5. Valtion aluehallinto

5.1 Vakiinnutetaan entistä paremmin maakunnan kehitykseen vaikuttava Kainuun mallin mukainen yhteistyökäytäntö valtion aluehallinnon ja elinkeinoelämän organisaatioiden kanssa.



YHTEISET PALVELUT				
1 000 €	TA-2005	2006	2007	2008
TOIMINTATUOTOT	4 850	4 850	4 850	4 850
Myyntituotot	4 297	4 297	4 297	4 297
Maksutuotot	0	0	0	0
Tuet ja avustukset	240	240	240	240
Muut tuotot	313	313	313	313
TOIMINTAKULUT	17 055	17 055	17 055	17 055
Henkilöstökulut	7 165	7 165	7 165	7 165
Palvelujen ostot	3 185	3 185	3 185	3 185
Aineet ja tavarat	5 428	5 428	5 428	5 428
Avustukset	18	18	18	18
Vuokrat	966	966	966	966
Muut kulut	293	293	293	293
TOIMINTAKATE	-12 205	-12 205	-12 205	-12 205
Rahoituskulut ja -tuotot	0	0	0	0
VUOSIKATE	-12 205	-12 205	-12 205	-12 205
POISTOT	-1 664	-1 664	-1 664	-1 664
TILIKAUDEN TULOS	-13 869	-13 869	-13 869	-13 869

Kainuun maakunta – kuntayhtymän hallituksen johtosäännön mukaan Yhteiset palvelut -tulosalue vastaa:

1. maakuntahallituksen ja – valtuuston valmistelu-, sihteer- ja täytäntöönpanotehtävistä sekä tuottaa hallinnollisia, arkistointi- ja puhelinvaihdte palveluja,
2. maakunnan taloushallinnosta ja tuottaa kirjanpito-, rahoitus- ja taloussuunnittelupalvelut,
3. maakunnan henkilöstöhallinnosta ja tuottaa henkilöstösuunnittelun ja rekrytoinnin, palvelussuhdeasioiden ja palkkahallinnon, osaamisen kehittämisen sekä työsuojelun palvelut
4. maakunnan tietohallinnosta ja tuottaa tietojärjestelmien tuen ja käyttöönoton, tietojärjestelmien suunnittelun ja kehittämisen sekä tietojärjestelmien hankintaan ja tietoturvallisuuteen liittyvät palvelut,
5. maakunnan materiaalihallinnosta ja tuottaa hankintatoimen ja varastoinnin palveluita,
6. maakunnan teknisistä palveluista ja tuottaa kiinteistöhuollon, laitosteknisen huollon, sähkötekni- sen huollon, viesti- ja tietoliikennehuollon sekä lääkin- tälaittehuollon palveluita ja
7. maakunnan ravintohuollosta

Yhteiset palvelut jakautuvat seuraaviin vastuualueisiin:

- Hallintopalvelut 3 henkilöä
- Henkilöstöpalvelut 50 henkilöä
- Materiaalipalvelut 18 henkilöä
- Ravintopalvelut 29 henkilöä
- Talouspalvelut 46 henkilöä

-
- Tekniset palvelut 38 henkilöä
 - Tietohallintopalvelut 23 henkilöä

Yhteiset palvelut tuottaa yhteistoimintasopimuksen perusteella myös hallintokokeiluun osallistuville kunnille palkkahallinnon, taloushallinnon ja tietohallinnon palvelut.

TAVOITTEET VUODELLE 2005

- Kuntien ja maakunnan yhteisten tukipalveluiden toimintojen yhtenäistäminen, henkilöstön organisoituminen ja mitoitusten tekeminen. Tavoitteena säästää n. 5 henkilötyövuotta vastaava summa.

INVESTOINNIT

- Vuonna 2004 aloitettu tietojärjestelmien käyttöönottoprojekti jatkuu siten, että otetaan käyttöön henkilöstöhallinnossa sähköiset lomakkeet ja perustetaan sähköinen arkisto Rondo, johon tallennetaan asiahallintaan, taloushallintoon ja henkilöstöhallintoon liittyvät asiakirjat. Määrärahavaraus 600 000 euroa.

ALUEIDEN KÄYTTÖ JA HANKETOIMIALA				
1 000 €	TA-2005	2006	2007	2008
TOIMINTATUOTOT	160	160	160	160
Myyntituotot	10	10	10	10
Maksutuotot	0	0	0	0
Tuet ja avustukset	150	150	150	150
Muut tuotot	0	0	0	0
TOIMINTAKULUT	985	985	985	985
Henkilöstökulut	501	501	501	501
Palvelujen ostot	454	454	454	454
Aineet ja tavarat	29	29	29	29
Avustukset	0	0	0	0
Vuokrat	1	1	1	1
Muut kulut	0	0	0	0
TOIMINTAKATE	-825	-825	-825	-825
Rahoituskulut ja -tuotot	0	0	0	0
VUOSIKATE	-825	-825	-825	-825
POISTOT	0	0	0	0
TILIKAUDEN TULOS	-825	-825	-825	-825

Alueidenkäyttö- ja hanketoimiala:

- laatii maakuntakaavan ja yhteen sovittaa sen maakuntasuunnitelman ja maakuntaohjelman kanssa,
- vastaa seutukaavan (maakuntakaavan) edistämisestä,
- vastaa alueiden käyttöön liittyvästä viranomaistehtävästä ja yhteistyöstä kuntien sekä sidosryhmien kanssa,
- vastaa alueidenkäytön ja yhdyskuntarakenteen seurannasta,
- vastaa maakuntaohjelman toteuttamissuunnitelman ja tavoite 1-ohjelman maakunnan yhteistyöasiakirjan laatimisesta,
- vastaa rahoitusryhmän toimivuudesta,
- toteuttaa osaltaan maakunnallista elinkeinopolitiikkaa sekä
- käsittelee maakuntaan tulleita hankehakemukset ja huolehtii hankkeiden valvonnasta ja seurannasta sekä osallistuu mahdollisiin erillisprojekteihin.

KOULUTUSLAUTAKUNTA

KOULUTUSLAUTAKUN- NAN ALAINEN TOIMINTA YHTEENSÄ				
1 000 €	TA-2005	2006	2007	2008
TOIMINTATUOTOT	35 172	35 172	35 172	35 172
Myyntituotot	33 195	33 195	33 195	33 195
Maksutuotot	0	0	0	0
Tuet ja avustukset	1 380	1 380	1 380	1 380
Vuokrat	313	313	313	313
Muut tuotot	284	284	284	284
TOIMINTAKULUT	37 125	37 125	37 125	37 125
Henkilöstökulut	23 675	23 675	23 675	23 675
Palvelujen ostot	6 598	6 598	6 598	6 598
Aineet ja tavarat	2 242	2 242	2 242	2 242
Avustukset	0	0	0	0
Vuokrat	4 397	4 397	4 397	4 397
Muut kulut	213	213	213	213
TOIMINTAKATE	-1 953	-1 953	-1 953	-1 953
Rahoituskulut ja -tuotot	-14	-14	-14	-14
VUOSIKATE	-1 967	-1 967	-1 967	-1 967
POISTOT	-707	-707	-707	-707
TILIKAUDEN TULOS	-2 674	-2 674	-2 674	-2 674

KOULUTUSTOIMIALA YHTEISET PALVELUT				
1 000 €	TA-2005	2006	2007	2008
TOIMINTATUOTOT	92	92	92	92
Myyntituotot	92	92	92	92
Maksutuotot	0	0	0	0
Tuet ja avustukset	0	0	0	0
Muut tuotot	0	0	0	0
TOIMINTAKULUT	259	259	259	259
Henkilöstökulut	181	181	181	181
Palvelujen ostot	73	73	73	73
Aineet ja tavarat	3	3	3	3
Avustukset	0	0	0	0
Vuokrat	1	1	1	1
Muut kulut	1	1	1	1
TOIMINTAKATE	-167	-167	-167	-167
Rahoituskulut ja - tuotot	0	0	0	0
VUOSIKATE	-167	-167	-167	-167
POISTOT	0	0	0	0
TILIKAUDEN TULOS	-167	-167	-167	-167

LUKIOT				
1 000 €	TA-2005	2006	2007	2008
TOIMINTATUOTOT	9 125	9 125	9 125	9 125
Myyntituotot	8 956	8 956	8 956	8 956
Maksutuotot	0	0	0	0
Tuet ja avustukset	133	133	133	133
Muut tuotot	36	36	36	36
TOIMINTAKULUT	11 518	11 518	11 518	11 518
Henkilöstökulut	8 304	8 304	8 304	8 304
Palvelujen ostot	1 837	1 837	1 837	1 837
Aineet ja tavarat	161	161	161	161
Avustukset	0	0	0	0
Vuokrat	1 201	1 201	1 201	1 201
Muut kulut	15	15	15	15
TOIMINTAKATE	-2 393	-2 393	-2 393	-2 393
Rahoituskulut ja - tuotot	0	0	0	0
VUOSIKATE	-2 393	-2 393	-2 393	-2 393
POISTOT	-114	-114	-114	-114
TILIKAUDEN TULOS	-2 507	-2 507	-2 507	-2 507

Lukiokoulutus

Kainuun hallintokokeilussa Kainuun maakunta –kuntayhtymä toimii 1.1.2005 alkaen kuntien sijasta lukiolain (629/1998) mukaisena koulutuksen järjestäjänä. Tällöin lukiokoulutuksessa sovelletaan kuntayhtymään kuuluville kunnille myönnettyihin koulutuksen järjestämislupiin sisältyviä määräyksiä.

Lukiokoulutuksen järjestämislupiin sisältyvät erityiset koulutustehtävät Kajaanissa ja Sotkamossa.

Kajaanissa: musiikki- ja kuvataidepainotteinen opetus, erityisen koulutustehtävän perusteella korotettuun yksikköhintaan oikeutettu opiskelijamäärä saa olla enintään 100 opiskelijaa.

Sotkamossa: urheilupainotteinen opetus, erityisen koulutustehtävän perusteella korotettuun yksikköhintaan oikeutettu opiskelijamäärä saa olla enintään 110 opiskelijaa.

Lukiokoulutuksen tulosalue käsittää Hyrynsalmen, Kajaanin, Kuhmon, Paltamon, Puolangan, Sotkamon, Suomussalmen ja Vuolijoen tulosyksiköt.

Lukion opiskelijamäärät

	2003	2004	2004	arvio 2005
		%		
Hyrynsalmi	73	68	3,5	68
Kajaani	924	877	45,5	844
Kuhmo	226	240	12,5	247
Paltamo	151	148	7,7	156
Puolanka	61	57	3,0	61
Sotkamo	321	313	16,3	311
Suomussalmi	184	174	9,0	178
Vuolijoki	49	49	2,5	50
Yhteensä	1989	1926	100,0	1915

Tavoitteet vuodelle 2005

Tulosalueen tavoitteena on tarjota opiskelijoille hyvät mahdollisuudet monipuolisiin lukio-opintoihin sekä kehittää Kainuussa annettavaa lukiokoulutusta ja lukioiden yhteistyötä. Tähän liittyen

1. Filiaalimallinen yhteistyö aloitetaan

Ensimmäinen filiaalimallinen, ts. lukioiden sellainen suunnitelmallinen opetuksellinen yhteistyö, että niistä voidaan muodostaa yksi tulosyksikkö, aloitetaan syksystä 2005 Hyrynsalmen lukion, Paltamon lukion, Puolangan lukion ja Vuolijoen lukion kesken.

2. Uudet opetussuunnitelmat otetaan asteittain käyttöön 1.8.2005 alkaen.

Opetussuunnitelmat sisältävät valtakunnalliset, maakunnalliset ja oppilaitoskohtaiset osiot. Lisäksi on erillisenä maakunnallinen aikuisten lukiokoulutuksen opetussuunnitelma.

3. Toimintakäytännöt yhtenäistetään

Valmistellaan runko maakunnallisesta lukioden yhteisestä toimintakäsikirjasta, jolla yhtenäistetään keskeiset toimintakäytännöt.

Määrä- ja taloudellisuustavoite

	2003	2004	2005
Opiskelijoita	1989	1926	1915
muutos edellisestä, %		- 3,2	- 0,6
Keskimääräinen kustannus €/ op.	5213	5934	6095
muutos edellisestä, %		13,8	2,7

KAINUUN AMMATTIOPISTO LIKELAITOS:

KAINUUN AMMATTIOPISTO				
1 000 €	TA-2005	2006	2007	2008
TOIMINTATUOTOT	25 955	25 955	25 955	25 955
Myyntituotot	24 147	24 147	24 147	24 147
Maksutuotot	0	0	0	0
Tuet ja avustukset	1 247	1 247	1 247	1 247
Vuokrat	313	313	313	313
Muut tuotot	248	248	248	248
TOIMINTAKULUT	25 348	25 348	25 348	25 348
Henkilöstökulut	15 190	15 190	15 190	15 190
Palvelujen ostot	4 688	4 688	4 688	4 688
Aineet ja tavarat	2 078	2 078	2 078	2 078
Avustukset	0	0	0	0
Vuokrat	3 195	3 195	3 195	3 195
Muut kulut	197	197	197	197
TOIMINTAKATE	607	607	607	607
Rahoituskulut ja -tuotot	-14	-14	-14	-14
VUOSIKATE	593	593	593	593
POISTOT	-593	-593	-593	-593
TILIKAUDEN TULOS	0	0	0	0

Kainuun ammattiopisto

Kainuun hallintokokeilussa Kainuun maakunta –kuntayhtymä toimii 1.1.2005 alkaen kuntien sijasta ammatillisesta koulutuksesta annetun lain (629/1998) ja ammatillisesta aikuiskoulutuksesta annetun lain (630/1998) mukaisena koulutuksen järjestäjänä.

Kainuun ammattiopisto (lyhennetään KAO) on kunnallisena liikelaitoksena toimiva asiakaspalveluorganisaatio, joka muodostaa Kainuun koulutustoimialan ammatillisen koulutuksen tulosalueen.

KAO vastaa ammatillista koulutusta koskevien säädösten ja opetusministeriön Kainuun maakunnalle osoittaman koulutustehtävöpäätöksen mukaisesti

- ammatillisesta perus-, jatko- ja täydennyskoulutuksesta
- oppisopimuskoulutuksesta
- koulutukseen liittyvistä asiantuntijapalveluista
- opiskelijapalveluista
- tuottamiensa palveluiden kehittämisestä.

KAO järjestää opetussuunnitelmaperusteista koulutusta Kajaanissa, Kuhmossa, Sotkamossa, Suomussalmella ja Vaalassa seuraavilla koulutusaloilla. Valmisteltavana on esitys koulutustehtävöpäätökseen muuttamiseksi ennen hallintokokeilun alkamista, jotta koulutus vastaisi paremmin Kainuun olosuhteita.

	KAJAANIN TULOSYKSIKKÖ			KUHMON TULOS- YKSIKKÖ	SUOMUSSAL- MEN TULOS- YKSIKKÖ
	Kajaani	Sotka- mo	Vaala		
Humanistinen- ja kasva- tusala					x?
Kulttuuriala	x				
Luonnontieteiden ala	x				
Luonnonvara- ja ympäris- töala	x	x			
Matkailu-, ravitsemis- ja talousala	x	x	x	x	x
Sosiaali-, terveys- ja liikun- ta-ala	x				x
Tekniikan- ja liikenteen ala	x	x	x	x	x
Yhteiskuntatieteiden, liike- talouden ja hallinnon ala	x				

KAO:n aikuiskoulutusyksikkö, josta käytetään nimeä Edukai, vastaa aikuiskoulutuspalveluiden tuottamisesta ja se järjestää aikuiskoulutusta kysynnän mukaan kaikilla koulutusaloilla. Aikuiskoulutusyksiköllä on kiinteä toimipaikka Kajaanissa, Kuhmossa ja Suomussalmella.

KAOon kuuluu suunnittelu- ja kehittämissyksikkö, joka vastaa opiston talouden ja henkilöstön suunnittelusta sekä yleisesti kehittämis- ja yhteistyöhankkeiden toteutuksesta ja tuomisesta osaksi opiston arkipäivää. Yksikkö koordinoi ja järjestää tukipalvelut kansainväliseen opiskelija- ja asiantuntijavaihtoon.

Kainuun ammattiopiston opiskelijamäärät

Opetussuunnitelmaperusteisessa koulutuksessa tulosyksiköiden opiskelijamäärät ovat

	2003	2004	arvio 2005
Kainuun ammattiopisto	1898	1843	1725
Kajaani	1687	1652	1554
Sotkamo	142	126	104
Vaala	68	64	67
Kuhmo	108	107	105
Suomussalmi	213	189	190
Yhteensä	2219	2154	2020

Aikuiskoulutuksessa tulosyksiköiden koulutusmäärät opiskelijatyöpäivinä ovat
Lisäkoulutus (työvoimakoulutus, OPMn rahoittama):

	2003	arvio 2004	arvio 2005
Kajaani, Edukai	151537	157231	
Kuhmo	9800	11200	
Suomussalmi	11100	12125	
Yhteensä	172437	180556	160000

Oppisopimuskoulutus:

	2003	arvio 2004	arvio 2005
Kajaani, Edukai	101655	122500	
Suomussalmi	12975	18050	
Yhteensä	114630	140550	140000

Tavoitteet vuodelle 2005

1. Aloitetaan organisaation kehittäminen ja tehostaminen
2. Yhteinen opetussuunnitelmajärjestelmä otetaan käyttöön 1.8.2005 alkaen.
3. Yhtenäistetään toimintakäytännöt

Määrä- ja taloudellisuustavoite

	2003 tot	2004 ennuste	2005 tavoite
Liiketoiminnan tulos, M€	-	40	54
muutos edellisestä, %		-	+1,35%
Opiskelijoita (OPS-perusteinen koulutus)	2219	2154	2020
muutos edellisestä, %		-9,7%	-9,4%

SOSIAALI- JA TERVEYDENHUOLTO

SOSIAALI- JA TERVEYS- TOIMIALA YHTEENSÄ				
1 000 €	TA-2005	2006	2007	2008
TOIMINTATUOTOT	30 385	30 385	30 385	30 385
Myyntituotot	8 551	8 551	8 551	8 551
Maksutuotot	15 204	15 204	15 204	15 204
Tuet ja avustukset	3 603	3 603	3 603	3 603
Muut tuotot	3 027	3 027	3 027	3 027
TOIMINTAKULUT	178 134	178 134	178 134	178 134
Henkilöstökulut	101 107	101 107	101 107	101 107
Palvelujen ostot	46 622	46 622	46 622	46 622
Aineet ja tavarat	10 464	10 464	10 464	10 464
Avustukset	12 605	12 605	12 605	12 605
Vuokrat	7 185	7 185	7 185	7 185
Muut kulut	151	151	151	151
TOIMINTAKATE	-147 750	-147 750	-147 750	-147 750
Rahoituskulut ja -tuotot	0	0	0	0
VUOSIKATE	-147 750	-147 750	-147 750	-147 750
POISTOT	-1 483	-1 483	-1 483	-1 483
TILIKAUDEN TULOS	-149 233	-149 233	-149 233	-149 233

Sosiaali- ja terveystoimen toimiala vastaa maakunnan sosiaali- ja terveyshuollosta lasten päivähoitoa lukuun ottamatta, kuluttajaneuvonnasta, talous- ja velkaneuvonnasta sekä holhoustoimessa tarvittavista edunvalvontapalveluista.

Sosiaali- ja terveystoimi edistää yhdessä kainuulaisten kanssa heidän itsenäistä selviytymistään, omatoimisuuttaan, terveyttään, sosiaalista turvallisuuttaan ja toimeentuloaan.

Sosiaali- ja terveydenhuollon palvelut toteutetaan laadukkaasti, taloudellisesti ja tehokkaasti. Johtaminen keskitetään ja palvelut tuotetaan hajautetusti.

Keskeisiä toimintaperiaatteita sosiaali- ja terveydenhuollossa ovat mm. kansalaisen hyvinvoinnin tukeminen, ennaltaehkäisevä työ, asiakkaan vapaa valinnan – periaate, hoitoon pääsyn varmistaminen, palvelujen kolmijako, tiedon ja osaamisen hierarkian muuttuminen, uuden hoitoteknologian ja uusien ICT (informaatio- ja kommunikatioteknologia) menetelmien käyttöönotto.

Sosiaali- ja terveydenhuollon toimiala jakaantuu kuuteen tulosalueeseen:

ympäristöterveydenhuolto, terveyden- ja sairaudenhoitopalvelut, perhepalvelut, vanhushuoltopalvelut, sairaanhoidolliset palvelut ja sosiaali- ja terveydenhuollon yhteiset palvelut.

Tulosalueet:Ympäristöterveydenhuolto:

YMPÄRISTÖTERVEYDEN- HUOLTO				
1 000 €	TA-2005	2006	2007	2008
TOIMINTATUOTOT	199	199	199	199
Myyntituotot	166	166	166	166
Maksutuotot	11	11	11	11
Tuet ja avustukset	6	6	6	6
Muut tuotot	16	16	16	16
TOIMINTAKULUT	2 198	2 198	2 198	2 198
Henkilöstökulut	1 485	1 485	1 485	1 485
Palvelujen ostot	358	358	358	358
Aineet ja tavarat	91	91	91	91
Avustukset	100	100	100	100
Vuokrat	158	158	158	158
Muut kulut	6	6	6	6
TOIMINTAKATE	-1 999	-1 999	-1 999	-1 999
Rahoituskulut ja -tuotot	0	0	0	0
VUOSIKATE	-1 999	-1 999	-1 999	-1 999
POISTOT	-22	-22	-22	-22
TILIKAUDEN TULOS	-2 021	-2 021	-2 021	-2 021

Ympäristöterveydenhuollon tulosalue vastaa terveystalvonnasta, eläinlääkintähuollosta ja ympäristöterveydenhuollon laboratoriosta.

Terveyden- ja sairaudenhoitopalvelut:

TERVEYDEN- JA SAIRAUDEN HOITO PALVELUT				
1 000 €	TA-2005	2006	2007	2008
TOIMINTATUOTOT	11 493	11 493	11 493	11 493
Myyntituotot	3 516	3 516	3 516	3 516
Maksutuotot	7 470	7 470	7 470	7 470
Tuet ja avustukset	243	243	243	243
Muut tuotot	264	264	264	264
TOIMINTAKULUT	67 942	67 942	67 942	67 942
Henkilöstökulut	42 279	42 279	42 279	42 279
Palvelujen ostot	19 064	19 064	19 064	19 064
Aineet ja tavarat	3 608	3 608	3 608	3 608
Avustukset	23	23	23	23
Vuokrat	2 917	2 917	2 917	2 917
Muut kulut	51	51	51	51
TOIMINTAKATE	-56 449	-56 449	-56 449	-56 449
Rahoituskulut ja -tuotot	0	0	0	0
VUOSIKATE	-56 449	-56 449	-56 449	-56 449
POISTOT	-322	-322	-322	-322
TILIKAUDEN TULOS	-56 771	-56 771	-56 771	-56 771

Terveysten- ja sairaudenhoitopalvelujen tulosalue vastaa aikuisten mielenterveyspalveluista ja riippuvuuden hoitopalveluista, suun terveydenhuollosta, operatiivisesta hoidosta, konservatiivisesta hoidosta, vastaanotto- ja terveyskeskussairaaloiminnasta ja päivystystoiminnasta.

Perhepalvelut:

PERHEPALVELUT				
1 000 €	TA-2005	2006	2007	2008
TOIMINTATUOTOT	5 624	5 624	5 624	5 624
Myyntituotot	580	580	580	580
Maksutuotot	1 912	1 912	1 912	1 912
Tuet ja avustukset	1 298	1 298	1 298	1 298
Muut tuotot	1 834	1 834	1 834	1 834
TOIMINTAKULUT	45 617	45 617	45 617	45 617
Henkilöstökulut	20 864	20 864	20 864	20 864
Palvelujen ostot	12 802	12 802	12 802	12 802
Aineet ja tavarat	794	794	794	794
Avustukset	9 797	9 797	9 797	9 797
Vuokrat	1 340	1 340	1 340	1 340
Muut kulut	20	20	20	20
TOIMINTAKATE	-39 993	-39 993	-39 993	-39 993
Rahoituskulut ja -tuotot	0	0	0	0
VUOSIKATE	-39 993	-39 993	-39 993	-39 993
POISTOT	-175	-175	-175	-175
TILIKAUDEN TULOS	-40 168	-40 168	-40 168	-40 168

Perhepalvelujen tulosalue vastaa vammaispalveluista, sosiaalityöstä, perheneuvolasta, perhetyöstä, äitiys- ja lastenneuvolasta, perhesuunnittelusta, koulu- ja opiskelijaterveydenhuollosta, naistentaudeista, äitiyshuollosta ja synnytystoiminnasta, lasten ja nuorten somaattisesta erikoissairaanhoidosta sekä lasten ja nuorten psykiatrisesta erikoissairaanhoidosta.

Vanhuspalvelut:

VANHUSPALVELUT 1 000 €	TA-2005	2006	2007	2008
TOIMINTATUOTOT	8 420	8 420	8 420	8 420
Myyntituotot	1 543	1 543	1 543	1 543
Maksutuotot	5 610	5 610	5 610	5 610
Tuet ja avustukset	445	445	445	445
Muut tuotot	822	822	822	822
TOIMINTAKULUT	38 154	38 154	38 154	38 154
Henkilöstökulut	22 278	22 278	22 278	22 278
Palvelujen ostot	10 049	10 049	10 049	10 049
Aineet ja tavarat	1 077	1 077	1 077	1 077
Avustukset	2 634	2 634	2 634	2 634
Vuokrat	2 100	2 100	2 100	2 100
Muut kulut	16	16	16	16
TOIMINTAKATE	-29 734	-29 734	-29 734	-29 734
Rahoituskulut ja -tuotot	0	0	0	0
VUOSIKATE	-29 734	-29 734	-29 734	-29 734
POISTOT	-56	-56	-56	-56
TILIKAUDEN TULOS	-29 790	-29 790	-29 790	-29 790

Vanhuspalvelujen tulosalue vastaa kotihoidosta (kotisairaanhoido, kotipalvelu), palveluasumisesta, perhehoidosta, pitkä- ja lyhytaikaisesta laitoshoidosta, päivätoiminnasta ja tukipalveluista, vanhussosiaalityöstä ja omaishoidon tuesta.

Sairaanhoidolliset palvelut:

SAIRAANHOIDON PALVELUT 1 000 €	TA-2005	2006	2007	2008
TOIMINTATUOTOT	3 057	3 057	3 057	3 057
Myyntituotot	2 704	2 704	2 704	2 704
Maksutuotot	67	67	67	67
Tuet ja avustukset	268	268	268	268
Muut tuotot	18	18	18	18
TOIMINTAKULUT	19 032	19 032	19 032	19 032
Henkilöstökulut	10 833	10 833	10 833	10 833
Palvelujen ostot	2 821	2 821	2 821	2 821
Aineet ja tavarat	4 814	4 814	4 814	4 814
Avustukset	41	41	41	41
Vuokrat	521	521	521	521
Muut kulut	2	2	2	2
TOIMINTAKATE	-15 976	-15 976	-15 976	-15 976
Rahoituskulut ja -tuotot	0	0	0	0
VUOSIKATE	-15 976	-15 976	-15 976	-15 976
POISTOT	-755	-755	-755	-755
TILIKAUDEN TULOS	-16 731	-16 731	-16 731	-16 731

Sairaanhoidollisten palvelujen tulosalue vastaa työterveyshuollosta, ensihoidosta ja sairaankuljetuksesta, laboratorion, radiologiasta ja patologiasta, lääkehuollosta, välinehuollosta, leikkaus- ja anestesiatoiminnasta sekä tehohoidosta.

Yhteiset palvelut:

SOTE:N YHTEISET PALVELUT				
1 000 €	TA-2005	2006	2007	2008
TOIMINTATUOTOT	1 223	1 223	1 223	1 223
Myyntituotot	26	26	26	26
Maksutuotot	134	134	134	134
Tuet ja avustukset	990	990	990	990
Muut tuotot	73	73	73	73
TOIMINTAKULUT	4 530	4 530	4 530	4 530
Henkilöstökulut	2 948	2 948	2 948	2 948
Palvelujen ostot	1 388	1 388	1 388	1 388
Aineet ja tavarat	72	72	72	72
Avustukset	10	10	10	10
Vuokrat	111	111	111	111
Muut kulut	1	1	1	1
TOIMINTAKATE	-3 307	-3 307	-3 307	-3 307
Rahoituskulut ja -tuotot	0	0	0	0
VUOSIKATE	-3 307	-3 307	-3 307	-3 307
POISTOT	-153	-153	-153	-153
TILIKAUDEN TULOS	-3 460	-3 460	-3 460	-3 460

Sosiaali- ja terveydenhuollon yhteisten palveluiden tulosalue vastaa johdon tuesta, kuluttajaneuvonnasta, talous- ja velkaneuvonnasta, sosiaaliasiamiestoiminnasta, (sosiaalisesta luototuksesta), yleisestä edunvalvonnasta, potilasasiamiestoiminnasta ja veteraanasia- miestoiminnasta.

PROJEKTIT				
1 000 €	TA-2005	2006	2007	2008
TOIMINTATUOTOT	369	369	369	369
Myyntituotot	16	16	16	16
Maksutuotot	0	0	0	0
Tuet ja avustukset	353	353	353	353
Muut tuotot	0	0	0	0
TOIMINTAKULUT	661	661	661	661
Henkilöstökulut	420	420	420	420
Palvelujen ostot	140	140	140	140
Aineet ja tavarat	8	8	8	8
Avustukset	0	0	0	0
Vuokrat	38	38	38	38
Muut kulut	55	55	55	55
TOIMINTAKATE	-292	-292	-292	-292
Rahoituskulut ja -tuotot	0	0	0	0
VUOSIKATE	-292	-292	-292	-292
POISTOT	0	0	0	0
TILIKAUDEN TULOS	-292	-292	-292	-292